

Chegou o

PROGRAMA

**CLUBE
CERTEL**

Um programa de vantagens para você

Conheça o Clube Certel: o programa de fidelidade das Lojas Certel.
Suas compras valem pontos.
Seus pontos se transformam em descontos incríveis.

Vire a página e descubra todos os benefícios do Clube Certel.

**VOCÊ, ASSOCIADO CERTEL*,
ganha pontos em DOBRO.**



O QUE É O PROGRAMA CLUBE CERTEL?

O Programa Clube Certel é um programa de fidelidade, através do qual os clientes das Lojas Certel acumulam pontos em cada compra para trocar por descontos em outros produtos.

Como acumular pontos?

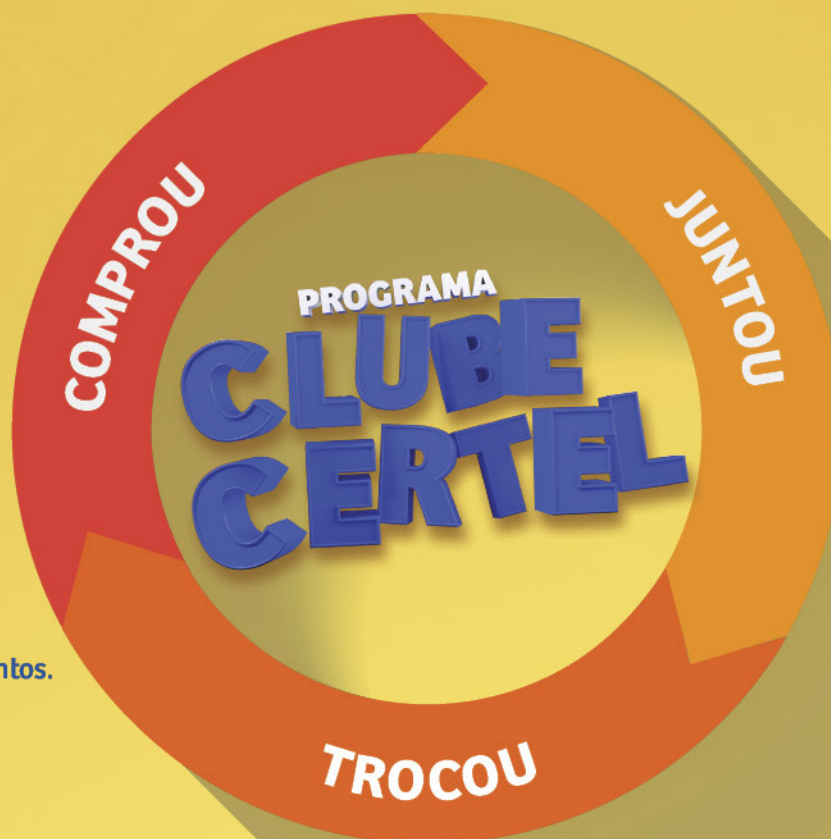
Ganhar pontos no Programa Clube Certel é muito simples. Todas as compras realizadas em nossas lojas físicas acumulam pontos.

Como resgatar pontos?

No Programa Clube Certel, resgatar seus pontos é fácil e rápido:

1. Vá até uma de nossas lojas físicas;
2. Escolha o seu produto;
3. Seus pontos geram descontos incríveis em suas próximas compras!*

* A utilização dos pontos deve ser total, não poder ser parcial.



SAIBA MAIS SOBRE O PROGRAMA CLUBE CERTEL

1. Como faço para ganhar pontos no Programa Clube Certel?

Para ganhar pontos no Programa Clube Certel basta efetuar compras em uma das Lojas Certel (lojas físicas) e realizar o pagamento da parcela/boleto.

* Valores pagos de juros e multas da parcela/boleto não irão compor o saldo de pontos.

2. Quando recebo meus pontos no Programa Clube Certel?

Sua pontuação no Programa Clube Certel será creditada em sua conta fidelidade em até 1 dia útil após o pagamento da parcela/boleto.

3. Como posso utilizar meus pontos no Programa Clube Certel?

Os pontos adquiridos no Programa Clube Certel serão utilizados exclusivamente na forma de desconto na aquisição de produtos.

4. Qual é a validade dos pontos no Programa Clube Certel?

Você tem o prazo de até 12 meses para utilizar sua pontuação adquirida nas compras realizadas nas Lojas Certel. Esta validade começa a ser contabilizada a partir da data de crédito dos pontos em sua conta, no momento do pagamento da parcela/boleto.

Após este prazo, se não houver resgate, os pontos serão expirados a contar da data de primeiro acúmulo, exemplo:

20/11/2017: Acúmulo de 1.000 pontos

21/12/2017: Acúmulo de 500 pontos

Total: **1.500 pontos**

20/11/2018: Expiração de 1.000 pontos

Total restante: **500 pontos**

21/12/2018: Expiração de 500 pontos

Total restante: **0 pontos**

Certel reconhece dedicação de profissionais depois do temporal



Cooperativa recompensou profissionais responsáveis pelo restabelecimento de energia com cestas básicas. *Página 3*



Programa estimula plantio de 385 árvores em benefício do meio ambiente



Indústria de Móveis MW e Granja Wiebusch renovaram parceria. *Página 4*

Cooperativa amplia fontes de geração de energia
Página 2

Incentivo ao ensino superior satisfaz jovem santaclarense
Página 6

Outubro Rosa estimula prevenção e tratamento ao câncer de mama
Página 6

Encontro gerencial das lojas pautou crescimento e motivação
Página 6

Concursos de Desenhos e Fotos premiam últimos ganhadores
Raízes

Editorial

Foco na qualidade da energia

O atendimento diferenciado da cooperativa ficou mais uma vez evidente no início de outubro, com o temporal que atingiu o Estado, e que deixou várias sequelas no fornecimento de energia elétrica da nossa região. Nunca, nas seis décadas de história da Certel, uma instabilidade climática teve proporções tão devastadoras.

Dos mais de 62 mil associados, em torno de 45 mil foram afetados pela queda do fornecimento de energia por causa da tempestade registrada no anoitecer do dia 1º. Mas, já entre aquela noite e a madrugada do dia 2, 40 mil tiveram a energia restabelecida. Tudo porque uma equipe de mais de 140 profissionais entrou imediatamente em ação, enfrentando os mais variados obstáculos postos pela natureza.

Entretanto, para cinco mil associados, o problema continuava. Devido aos grandes estragos causados pelos fortes ventos e também pelas descargas atmosféricas, 72 postes e 15 transformadores foram danificados. Uma das principais causas foi a queda de árvores sobre a rede elétrica.

Mesmo diante de tamanhas avarias, nossas equipes deram o máximo de si para que tudo fosse rapidamente normalizado. Souberam colocar-se no lugar dos associados, principalmente daqueles que necessitavam da energia com maior urgência, como para sobreviver ou para manter a produção agropecuária, que já passa por outros tipos de dificuldades. Os trabalhos não paravam no fim da tarde, mas seguiam até altas horas da noite para oportunizar o retorno da energia ao maior número de associados possíveis.

Até que chegou a noite de quarta-feira, dia 4, quando os consertos foram finalizados e todos estavam com o recebimento de energia normalizado. Foi uma sensação de alívio absoluto, tanto para o associado quanto para os profissionais que lutaram contra o tempo para que a energia voltasse. Graças ao suor, ao empenho, ao profissionalismo e ao espírito de solidariedade das nossas equipes, paralelamente aos investimentos na qualidade da infraestrutura energética, conseguimos evitar que os problemas fossem maiores.

A todos os associados que souberam aguardar o atendimento, o nosso muito obrigado pela compreensão. Aproveitamos para conclamar a todos que visualizarem árvores de grande porte próximas à rede elétrica, para que informem a cooperativa, através do telefone gratuito 0800 516300. Nossas equipes especializadas em podas serão encaminhadas para que essa distância seja aumentada. E, ao plantar árvores, lembre-se de evitar a faixa de domínio de 15 metros, ou, 7,5 metros para cada lado da rede elétrica.

Erineo José Hennemann

MENSAGEM DO PRESIDENTE



Cooperativa amplia fontes de geração de energia

Com o objetivo de oferecermos uma energia cada vez mais confiável aos associados, estamos programando uma série de novidades relacionadas à geração de energia elétrica. Além de continuarmos firmemente focados no aproveitamento hidrelétrico, com seis projetos de hidrelétricas cujas construções estão previstas para a área da cooperativa, cinco das quais no Rio Forqueta e uma no Rio Taquari, abriremos mais um importante leque de investimentos em geração alternativa.

A região abrangida pela Certel possui um vasto potencial para a geração de hidrelétricas, com rios e arroios viabilizados para a implantação de usinas que podem contribuir muito para o aumento da nossa autoprodução. Mas, precisamos olhar também para as demais fontes alternativas. Uma delas é a solar, que, inclusive, passa a ser incentivada pelo governo do Estado, que eliminou a cobrança do Imposto Sobre Circulação de Mercadorias e Serviços (ICMS), antes taxado em 30% para o setor fotovoltaico.

A Certel foi a primeira empresa distribuidora do Rio Grande do Sul a homologar o modelo de geração solar. Hoje, já temos em nossa área 35 gerações de energia solar, atendendo em torno de 48 consumidores. E, com o objetivo de estimular uma maior adesão dos associados a esse modelo de geração, estamos, a partir deste mês, instalando 76 módulos fotovoltaicos junto à sede administrativa da Certel, em Teutônia, orçados na ordem R\$ 80

mil. A partir da entrada em operação destes painéis, abriremos a visitação para que os associados interessados possam conhecer melhor este modelo de negócio.

Assim como a energia eólica, através do vento, e da biomassa, por meio de matéria orgânica, cujas viabilidades também são estudadas pela Certel, a geração solar tem o grande benefício de ser inesgotável, tendo um aproveitamento muito fácil. As placas fotovoltaicas, utilizadas para absorver os raios solares e transformá-los em energia elétrica, têm uma vida útil média de 25 anos, e o retorno do investimento ocorre em torno de seis anos. Além da melhor acessibilidade e da previsão de retorno do investimento menor, é possível usá-la dentro da residência, ou então criar um banco de energia na Certel que pode ser aproveitado em 60 meses. Inicialmente, esse banco era de apenas 36 meses, sendo a ampliação um reconhecimento do governo sobre sua importância.

É importante observarmos que o Estado compra atualmente mais de 60% da energia consumida em seu território de outros estados, e o Vale do Taquari gera apenas 5% da capacidade necessária de energia, através das usinas da Certel. Com a liberação dos licenciamentos ambientais para construção de mais hidrelétricas, somado à possibilidade de geração solar, a cooperativa pode contribuir para ampliar a geração em mais de 120 MW na região. Isto é, sem dúvida, um fato muito importante e que muda a nossa história.

NUCLEAÇÃO

Reuniões
Microrregionais

**28 de novembro (3ª), às 14h,
no Hotel Candeeiro da Serra
Salvador do Sul**

**29 de novembro (4ª), às 14h,
na matriz da Certel
Teutônia**

**30 de novembro (5ª), às 14h,
no Salão Comunitário São José
Sério**

**1º de dezembro (6ª), às
13h30min, na Acil
Lajeado**

expediente

JORNAL CHOQUE
Órgão Informativo da Certel
Registrado no Cartório de
Documentos sob nº A1-54v-18
Redação, Circulação e Publicidade

Departamento de Relações
Institucionais - Certel Energia
Coordenação:
Marco Aurélio Weber (CRA/RS 27.439)

Editor e jornalista responsável:
Samuel Dickel Bünecker (MTB/RS 12.547)

Revisão: Elaine Costa
Diagramação: Samuel Dickel Bünecker

Tiragem: 56 mil exemplares

Endereço Eletrônico
imprensa@certel.com.br
www.certel.com.br/comunicacao

Impressão
Grupo Sinos

Distribuição gratuita aos
associados e clientes da Certel.
Artigos assinados são de inteira
responsabilidade de seus autores e não
representam necessariamente a
opinião do jornal.

Cooperativa de Distribuição
de Energia Teutônia
Certel Energia
Rua Pastor Hasenack, 370
Fone/Fax: (51) 3762-5555
CEP 95890-000
Teutônia - RS

Conselho de Administração

Presidente
Erineo José Hennemann
Secretário
Silvério Brune
Conselheiros
Adelino Leo Horn
Augusto Domingos Favaretto
Claimar Domingos Kohl
José Inácio Flach
Nelson Nikolai
Pedro Afonso Klein
Remi Elói Klein
Rudi Pedro Kunrath
Silvo Landmeier

Conselho Fiscal
Efetivos: Jovani André Agostini,
Ingo König e Ademir Sipp
Suplentes: Nilo Thies, Imério Gonzatti
e Roberto Carlos Wegner

Cooperativa Regional de
Desenvolvimento Teutônia
Certel
Rua Pastor Hasenack, 240
Fone/Fax: (51) 3762-5555
CEP 95890-000
Teutônia - RS

Conselho de Administração

Presidente
Erineo José Hennemann
Secretário
Silvério Brune
Conselheiros
Alfonso Décio Schneider
Carmo Both
Hari Brust
Ito José Lanús
Jacy Arnaldo Mörschbacher
Mário Silvério Favaretto
Nelson José Werner
Romeu Silvio Kayser
Roque Schäfer
Plínio Ary Reinheimer (*in memoriam*)

Conselho Fiscal
Efetivos: Jair Antonio Guaragni, Joacir
Antonio Zanchett e Arno Luiz Pozzebom
Suplentes: Silvério Rührwiem, Irio Luiz
Lottermann e Plínio Caliar

Cooperativa reconhece dedicação de profissionais depois do temporal

Os profissionais da Certel envolvidos no restabelecimento da energia elétrica entre os dias 1º e 4 de outubro, em razão da tempestade que atingiu o Estado no dia 1º, tiveram os seus esforços reconhecidos pelo presidente da cooperativa, Erineo José Hennemann. Em reunião com a direção na manhã do dia 10, tendo por local o auditório da sede administrativa, em Teutônia, os colaboradores foram cumprimentados pelo presidente, e a cooperativa distribuiu uma cesta básica para cada um que contribuiu com o atendimento aos associados.

Na ocasião, Hennemann enalteceu a filosofia cooperativista e o espírito solidário dos profissionais, que souberam colocar-se no lugar de quem teve o fornecimento prejudicado pelo temporal, que danificou 72 postes de concreto e 15 transformadores na área da Certel. “Dos 45 mil associados atingidos pela interrupção, 40 mil tiveram o restabelecimento ainda na noite do dia 1º ou na madrugada do dia 2. Ou seja, 92% dos associados da Certel tiveram a energia elétrica restabelecida rapidamente”, salientou, lembrando que este foi um temporal de proporções nunca antes vistas nos 61 anos da cooperativa.

O presidente elogiou os funcionários pela disposição em, prontamente, se colocarem à disposição para atender os associados, sendo que, até o início da noite do dia 4, todos estavam com o recebimento de energia normalizado. “Nossas equipes trabalharam incansavelmente para garantir um retorno rápido da energia. Ficaram um tempo maior longe de suas famílias e do conforto de suas casas, pois traçaram a meta pessoal de que o fornecimento deveria retornar com a maior brevidade”, frisou.

O electricista de linha-viva, Oldenir Dickel, resume o sentimento das equipes. “Procuramos nos colocar no lugar dos associados que estavam sem luz, principalmente dos agricultores que já ganham pouco pelo preço do leite, e que seriam afetados também pela interrupção de energia. Nos engajamos ao máximo, e

o associado vindo agradecer por onde passávamos nos dava mais força e motivação para continuarmos o serviço. Teve associados que agradeceram tanto que quase choraram de alegria. O que fizemos em três dias, é trabalho para normalmente ser concluído em duas semanas”, relatou, agradecendo pelos constantes treinamentos que são possibilitados aos profissionais.

Forquetinha

Com ampla produção agropecuária, incluindo 4 mil suínos, 40 vacas leiteiras e 45 mil pés de fumo orgânico, a família Quinot, de Araguari, em Forquetinha, é uma das que vê o fornecimento de energia elétrica da Certel como essencial. Entretanto, devido a um mato particular de eucaliptos próximo à propriedade, a queda no fornecimento perdurou até a noite de terça-feira, 3. “Não podemos reclamar da qualidade da energia que chega à nossa propriedade, estamos contentes por termos a Certel. Mas, devido a árvores de grande porte plantadas perto da rede elétrica, fomos afetados pela interrupção do fornecimento em função de uma que caiu sobre a fiação elétrica. Se não fosse a Certel, poderíamos ter ficado um tempo ainda maior sem energia”, assinala Sérgio Décio Quinot, acompanhado da esposa Loiva, dos filhos André Claudir e Marcelo Leandro e da nora Cristiane. “É preciso uma maior consciência de quem trabalha com reflorestamento, pois a prevalência de grandes árvores próximas à rede oferece grandes riscos, inclusive podendo causar acidentes com pessoas que transitarem pela estrada. Uma boa sugestão seria o proprietário acionar a equipe ambiental da Certel, que é especializada em podas e abates de árvores próximas à rede”, complementa.

Marcelo observa que a família estuda a aquisição de um gerador para garantir energia em tempo integral, uma vez que são recorrentes as quedas causadas pela vegetação próxima à rede elétrica. “Desta vez, foi a árvore que caiu sobre a fiação devido aos fortes ventos, mas também há

ocasiões em que as cascas de eucalipto voam sobre a rede, interrompendo, da mesma forma, o fornecimento. Sorte que contamos com as excelentes equipes da Certel, que rapidamente nos atendem”, complementa André.

Poço das Antas

Segundo o associado Nestor Brønstrup, empresário, ex-prefeito e ex-vice-prefeito de Poço das Antas, a presença da Certel está relacionada com o rápido retorno da energia no temporal. “Somos um tanto privilegiados, pois aqui nem fomos tão prejudicados. Vimos que a Certel fez o seu papel restabelecendo a energia num tempo ágil, uma prova de que o cooperativismo agrega mais as pessoas. Sempre vejo as palavras ‘cooperar’ e ‘unir’ como grandes soluções”, analisa.

Brønstrup também vincula a qualidade da energia com o potencial econômico de Poço das Antas. “Tanto no meu posto de combustíveis como nas demais empresas, a energia elétrica da Certel é elementar, favorecendo substancialmente o desenvolvimento local. Outro grande exemplo é o frigorífico de suínos da Cooperativa Languiru, que recebeu uma atenção especial da Certel no tocante à infraestrutura energética”, complementa.

Sério

Na localidade de Paredão, em Sério, o avicultor Elir José Favaretto agiu preventivamente para garantir um fornecimento contínuo de energia, principalmente para manter a sua produção de 75 mil frangos, distribuída em três aviários. Há dois anos, apoiado pela esposa Marli e pelos filhos Fabiano e Gustavo, seu Elir investiu na implantação de um gerador para abastecer a propriedade nas eventuais e inevitáveis situações de queda de energia. “Graças à Certel, a energia que recebemos é de qualidade. Mas, as condições climáticas muitas vezes interferem, e como moramos numa região bastante arborizada, a distribuição de energia pode ser prejudicada. Um exemplo foi o temporal do dia 1º, sendo que o gerador funcionou por 43 horas ininterruptas”, enfatiza.



Sérgio e Loiva Quinot com os filhos Marcelo (e) e André e a nora Cristiane



Nestor Brønstrup, empresário e ex-prefeito de Poço das Antas



Elir e Marli Favaretto com os filhos Fabiano (e) e Gustavo

Programa estimula plantio de 385 árvores em benefício do meio ambiente

Três empresas da região renovaram em outubro suas parcerias com o Programa Energia Verde em Harmonia Ambiental, desenvolvido pela Certel, com consultoria da Max Ambiental. Desde 2007, o programa já beneficiou 74 entidades, entre empresas e instituições públicas, com o plantio de 161.685 árvores e a neutralização de 32.126,77 toneladas de gás carbônico equivalente (tCO₂e).

Entre as organizações que tiveram seus contratos renovados, estão a Indústria de Móveis MW, de Teutônia, com 35 árvores a serem plantadas e 6,73 tCO₂e neutralizados; a Granja Wiebusch, de Teutônia, com 269 árvores e 53,55 tCO₂e; e a Suppry Etiquetas Indústria e Comércio Ltda., de Santa Cruz do Sul, com 81 árvores e 16,09 tCO₂e.

Segundo o presidente da Certel, Erineo José Hennemann, o programa, em sua década de atividades, corrobora a filosofia preservacionista da cooperativa, que realiza ações desde 1985, quando foi criada a primeira campanha ambiental, denominada de 'Verde nas Escolas'. "A determinação destas entidades comprova um maior respeito em relação ao meio ambiente. E a Certel continua disposta a contribuir nesse sentido, fornecendo mudas, monitorando o plantio por um período de cinco anos e concedendo o Selo Carbono Neutro, que marca o comprometimento por um mundo melhor", assinala.



Santacruzense Suppry Etiquetas neutralizará 16,09 tCO₂e

Melhorias em Salvador do Sul

Foto: Rádio Nova Salvador FM



Foram substituídos cabos de baixa tensão e estrutura na rede de média tensão

A Certel promoveu recentemente uma melhoria na rede de distribuição do Parque de Eventos de Salvador do Sul. Neste projeto, foram substituídos os cabos de baixa tensão, que tinham isolamento nua, para cabos isolados, visando maior segurança e também menor intervenção nas espécimes arbóreas.

Também foram instalados dois transformadores de 112,5 kVA, para atender toda a demanda necessária e evitar quedas no nível de tensão durante os eventos que venham a ocorrer. Paralelamente, foi substituída estrutura na rede de média tensão para assegurar o afastamento padrão dos prédios que lá se encontram.

Fecoergs planeja treinamentos de cooperativas de energia para 2018

Ocorreu na manhã do dia 22 de setembro, no auditório da Certel, a Reunião de Planejamento dos Cursos de 2018 da Federação das Cooperativas de Energia, Telefonia e Desenvolvimento Rural do Rio Grande do Sul (Fecoergs), que é composto por 23 cooperativas de distribuição e geração de energia elétrica.

Fizeram-se presentes na reunião o superintendente, José Zordan e o engenheiro da Fecoergs, Luis Osorio Dornelles, e representantes de algumas cooperativas. A Certel foi representada pelo diretor da Área de Energia, Ernani Aloisio Mallmann e pelos colaboradores Edson Leandro da Silva e Andréia Hauschild Tischer, das áreas de Sesmt e Recursos Humanos, respectivamente.

Discutiram-se estratégias para a redução dos custos com treinamentos, especialmente com deslocamentos. Considerando que existem dois Centros de Treinamentos no Estado, um em Teutônia, no Colégio Teutônia e um na Cooperativa Coprel, em Ibirubá, os treinamentos foram distribuídos entre os dois centros, conforme a necessidade e a localização de cada cooperativa.



Representantes das cooperativas reuniram-se no auditório da Certel

Postos de atendimento da Certel Energia

São Pedro da Serra

Na Rua Duque de Caxias, 1850, Sala 3, próximo à Biblioteca, às 4^a-feiras, das 7h30 ao meio-dia e às 5^a-feiras, das 13h30 às 17h48

Travesseiro

Na Avenida 10 de novembro, 941, ao lado do Conselho Tutelar, em frente ao Sicredi, às 5^a-feiras, das 7h30 ao meio-dia e das 13h30 às 17h

Pouso Novo

Na Secretaria da Agricultura, às 3^a-feiras, das 7h30 ao meio-dia e das 13h30 às 17h

Canudos do Vale

Ao lado da Rádio Verde Vale, às 5^a-feiras, das 7h30 às 11h30 e das 13h às 17h

Capitão

Na Câmara de Vereadores, às 4^a-feiras, das 7h30 ao meio-dia e das 13h30 às 17h

Sério

Na Casa Paroquial, às 6^a-feiras, das 7h30 às 11h30 e das 13h às 17h

Poço das Antas

Na Prefeitura, às 2^a-feiras, das 7h30 às 11h30 e das 13h às 17h

Gramado Xavier

Na Câmara de Vereadores, às 3^a-feiras, das 7h30 às 11h30 e das 13h às 17h

Forquetinha

Na Secretaria da Agricultura, às 2^a-feiras, das 7h30 às 11h30 e das 13h às 17h

Taquara

Ao lado da Receita Federal, às 3^a-feiras, das 13h30 às 17h30, e 6^a-feiras, das 8h ao meio-dia

Barão

Na Rua Felipe Wily Heidrich, 71, Sala 1, lateral ao Correio, das 7h30 ao meio-dia e das 13h30 às 17h48

Salvador do Sul

Na Rua Duque de Caxias, 418, Sala 5, das 7h30 ao meio-dia e das 13h30 às 17h48, exceto quartas de manhã e quintas à tarde

Em Lajeado (na Avenida Benjamin Constant, 3492, Sala 01) e nas Lojas Certel de Marques de Souza, Westfália, Santa Clara do Sul, Progresso e Boqueirão do Leão

Eficiência energética para um mundo melhor



Escola Margit Kliemann, de Gramado Xavier: 220 lâmpadas



Emei Pequenos Passos, de Marques de Souza: 116 lâmpadas



Escola Pedro Pretto, de Travesseiro: 206 lâmpadas

A consciência sobre como é possível agir em prol do meio ambiente e da redução de custos está sendo bem estimulada pelo Projeto de Eficiência Energética da Certel. Em cumprimento às determinações da Agência Nacional de Energia Elétrica (Aneel), o programa já beneficiou 63 entidades de 12 municípios (Teutônia, Lajeado, Boqueirão do Leão, Progresso, Salvador do Sul, Gramado Xavier, Marques de Souza, Travesseiro, Capitão, Forquetinha, Sério e Westfália), substituindo 13.000 lâmpadas comuns por novas, de tecnologia LED.

Gramado Xavier

A Escola Estadual de Ensino Médio Margit Kliemann, de Gramado Xavier, é uma das contempladas com a instalação de 220 lâmpadas. Segundo o diretor, Claudiomir Battisti, o projeto é uma prova de que a Certel procura atender o associado da melhor forma. “Graças a Deus, fomos felizardos em pertencer à área da cooperativa, porque vemos tanta gente não sendo bem atendida por outras distribuidoras. E a Certel sempre larga na frente em termos de projetos sociais, procurando oferecer o melhor serviço, inclusive estimulando a reflexão sobre o tema entre alunos e professores, alcançando também as famílias”, acentua.

Para Battisti, além de gerar economia, o projeto estimula condições mais agradáveis para os alunos estudarem, também aumentando o interesse dos jovens pelos conteúdos ensinados. “E a iluminação é imprescindível, pois às vezes nem sabemos, mas há alunos que, por falta de algum exame médico, não enxergam normalmente, necessitando de uma maior aproximação à lousa. Logo, uma luz mais potente auxilia também nestes casos. São fatores que vêm a somar ao bom andamento e à aprendizagem do aluno, que é o objetivo da escola”, exemplifica.

O diretor frisa que é um projeto iniciado dentro do educandário, mas que começa a se espalhar, funcionando num exemplar sistema de rede social. “Agora, eles veem algo que aconteceu na prática e comprovam aquilo que já foi estudado. Os fatos vão se interligando e eles sentem que é algo real, que deve mesmo haver essa preocupação com o meio ambiente e com uma energia que possa se esgotar no futuro”, completa Battisti.

De acordo com o professor de português/inglês e vice-diretor do turno da noite, Leandro José Sestari, através do projeto, a Certel cumpre uma importante função social. “A escola atravessa uma crise muito grande com a falta do repasses de recursos do governo do Estado, e não tínhamos condições de colocar em funcionamento uma instalação elétrica apropriada. Principalmente à noite, tínhamos dificuldade em deixar as salas bem iluminadas”, justifica.

Marques de Souza

Outra beneficiada é a Escola Municipal de Ensino Infantil Pequenos Passos, de Marques de

Souza, que recebeu 116 lâmpadas. “O projeto é bom porque melhora o atendimento às crianças, já que tínhamos dificuldades com algumas lâmpadas que não ascendiam. Agora, estão todas em dia. Também acreditamos que auxiliará para uma importante economia ao município, o que auxilia a todos nós”, afirma a monitora educacional, Giseli Brunetto.

Ela observa que, no dia em que as lâmpadas foram substituídas, os alunos maiores mostraram-se curiosos em saber o que estava acontecendo. “Eles questionavam sobre a razão que levou à substituição das lâmpadas. Porque, antes, só trocávamos quando elas estavam queimadas. Então, os eletricitistas explicaram que estavam trocando por uma lâmpada melhor, que melhoraria o ambiente da escola e também ajudaria na economia”, relata.

Giseli vê também a mudança comportamental e o comprometimento ambiental incentivados pela iniciativa. “Principalmente, tendo em vista o consumismo que cresce na sociedade e que, certamente, deverá afetar os futuros cidadãos. A gente só está usando, e não devolvendo para a natureza. Então, para algumas situações, devemos pensar como usar. Precisamos trabalhar pequenas consciências, como sair da sala e desligar a luz e a televisão, ou usar as lâmpadas LED, como estimula o projeto da Certel. É vital encontrarmos um meio de unir mais as crianças e a sociedade nessa questão, e o projeto surge como uma boa alternativa”, avalia.

Travesseiro

Em Travesseiro, a Escola Municipal de Ensino Fundamental Pedro Pretto foi favorecida com 206 lâmpadas instaladas. A diretora, Sandra Simone Werner Bruxel, classifica como ótima a iniciativa da Certel. “Vemos que a cooperativa se preocupa em oportunizar melhores condições para as escolas. Já constatamos um avanço significativo na luminosidade dos ambientes. Além das salas de aula, também a sala dos professores e o ginásio esportivo receberam novos refletores, melhorando substancialmente a visibilidade do local”, menciona, destacando que o ginásio também é usado por alunos da Escola Estadual de Ensino Médio Monsenhor Seger, outra beneficiada pelo projeto.

Sandra agradece o fato de todas as escolas de Travesseiro terem sido contempladas pelo projeto. “Além das grandes vantagens oferecidas, é algo que aproxima ainda mais a cooperativa com o município, e esta é uma parceria muito importante. Como muitos pais dos nossos alunos são associados da Certel, reflete num desenvolvimento amplo que favorece a todos”, afirma.

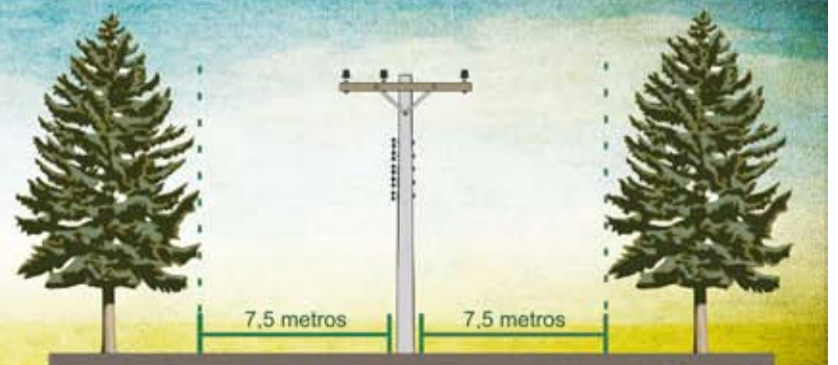
Segundo a diretora, já estão sendo programadas atividades focadas na eficiência energética com os alunos do 5º e 6º anos que, em seus conteúdos, já trabalham o estudo da água, do empreendedorismo e da sustentabilidade como um todo. “É através de trabalhos que conscientizam os jovens que os cidadãos do futuro terão atitudes diferenciadas em relação ao meio ambiente, respeitando mais a vida no Planeta Terra”, finaliza.



RECOMENDAÇÕES PARA O PLANTIO DE ÁRVORES PRÓXIMO À REDE ELÉTRICA

ASSOCIADO

Ajude a evitar os riscos de interrupção de energia elétrica. Ao plantar árvores, é preciso sempre muito cuidado para os galhos não invadirem a faixa mínima de domínio de 7,5 metros para cada lado da rede elétrica.





Incentivo ao ensino superior satisfaz jovem santaclarense

O acesso facilitado ao ensino superior, através do convênio que a Certel mantém com renomadas instituições, desperta cada vez mais a atenção e o interesse de associados e seus dependentes. A parceria envolve as universidades Unisinos, de São Leopoldo, e Unopar, de Lajeado, para cursos de educação à distância (EAD), e a Faculdade La Salle, de Estrela, para cursos presenciais de graduação e pós-graduação.

Uma das beneficiadas é Angélica Irena Mallmann, de Santa Clara do Sul, que está no segundo semestre do curso de Agronegócio. Ela afirma estar muito surpresa e satisfeita com o desconto de 10% nas mensalidades possibilitado pela Certel. “Está sendo proveitoso, pois me identifico muito com o setor. Vem de encontro às necessidades da nossa propriedade e

também da agroindústria familiar que mantemos”, observa, refletindo o pensamento clichê de que conhecimento nunca é demais.

Angélica é funcionária pública, mas sonha em aproveitar melhor seu tempo ampliando a dedicação à propriedade. “Este benefício da Certel é muito positivo, pois ampliar o conhecimento diferencia uma pessoa da outra. Muitas vezes, o diferencial surge através destas buscas. No caso da propriedade ou da agroindústria, precisamos saber tudo, desde a produção primária até a comercialização, e ter esse conhecimento faz toda a diferença”, pontua.

Como participar

Associados ou dependentes interessados em também obter o benefício devem enviar um e-mail para comunicação@certel.com.br.



Angélica Mallmann, de Santa Clara do Sul, é estudante da Faculdade La Salle

Outubro Rosa estimula prevenção e tratamento ao câncer de mama



Funcionários e direção junto à fachada da sede administrativa

Os colaboradores da sede administrativa da Certel, em Teutônia, realizaram, na tarde do dia 20, uma homenagem ao Outubro Rosa, campanha nacional que visa conscientizar para a prevenção e tratamento ao câncer de mama.

E você, já realizou o seu exame?

Saiba mais:

- a campanha enfatiza a importância de a mulher conhecer suas mamas e ficar

atenta às alterações suspeitas;

- informa que, para mulheres de 40 a 69 anos, é recomendada a realização de uma mamografia de rastreamento a cada dois anos;
- mostra a diferença entre mamografia de rastreamento e diagnóstica;
- esclarece os benefícios e malefícios da mamografia de rastreamento;
- informa que o Sistema Único de Saúde (SUS) garante a oferta gratuita de exame de mamografia para as mulheres brasileiras em todas as faixas etárias.

Encontro gerencial das Lojas Certel pautou crescimento e motivação



Departamento de Recursos Humanos saudou os gerentes na abertura do evento

A Certel promoveu, nos dias 17 e 18 de outubro, no auditório de sua sede administrativa, em Teutônia, o Encontro Gerencial das 26 Lojas Certel em operação comercial no Estado. Na pauta estiveram treinamentos e apresentação de campanhas de final de ano visando incrementar a atuação da rede no mercado de eletrodomésticos. O ponto alto do evento foi a apresentação do Programa de Fidelidade Certel, conforme a capa

especial desta edição.

O presidente, Erineo José Henemann, destaca a importância desta interação entre os gerentes para a consolidação das Lojas Certel num cenário de recuperação econômica, com indicadores que sinalizam a tão esperada retomada do crescimento. “Sigamos motivados, unidos e confiantes, construindo cada vez mais soluções aos nossos milhares de clientes”, salienta.

Faltou energia?

Precisa da 2ª via da fatura?

Agilize seu atendimento via Internet

www.certel.com.br
0800 516300



Com o objetivo de facilitar e agilizar a comunicação entre associados e Certel Energia em relação a eventuais interrupções no fornecimento de energia elétrica e a outros serviços, a cooperativa disponibiliza a opção de realizar o registro via Internet, através da Agência Virtual, no endereço www.certel.com.br

Agência Virtual disponível nas plataformas:



Certel
Energia

raízes

RESPONSABILIDADE SOCIOAMBIENTAL - CERTEL e CERTEL ENERGIA

40 anos do Jornal Choque

Últimos ganhadores dos Concursos de Desenhos e Fotografias são premiados

Em outubro, foram premiados os últimos ganhadores dos Concursos de Desenhos e Fotografias alusivos aos 40 anos do Jornal Choque, comemorados em março.

Ambos mostraram-se muito surpresos e felizes por terem as suas imagens classificadas, enaltecendo a importância da Certel para o desenvolvimento da região.

Acompanhada do marido Gilmar, **Silvane Favaretto**, de Paredão, Sério, contemplada do Concurso de Fotos, recebeu seu vale-compras de R\$ 500,00 do gerente de relações institucionais, Marco Aurélio Weber.

E **Keroli Taize Bald**, de Linha Frank, Westfália, ganhadora do Concurso de Desenhos, recebeu seu vale-compras de R\$ 150,00 do diretor operacional de energia, Ernani Aloísio Mallmann. Os pais, Ademair e Joana, acompanharam a entrega.

Você que gostou dos concursos, fique atento às próximas edições do Choque, pois em breve lançaremos novos concursos. A todos que participaram, os nossos sinceros agradecimentos.



Weber (e) entregou vale-compras de R\$ 500,00 a Silvane Favaretto, de Paredão, Sério



Mallmann (e) entregou vale-compras de R\$ 150,00 a Keroli Taize Bald, de Linha Frank, Westfália

Hidrelétricas geraram mais de 4,7 mil MWh em setembro

O Centro de Operação da Geração de Energia da Certel informa que, em setembro deste ano, as hidrelétricas Salto Forqueta, Boa Vista, Rastro de Auto e Cazuza Ferreira geraram um total de 4.764,88 MWh que foram disponibilizados ao mercado. Nossas usinas evitaram o lançamento de 1.264,60 toneladas de CO₂ na atmosfera.

A hidrelétrica Salto Forqueta, que registrou em setembro um índice de chuvas de 114 mm, abaixo da média esperada, de 196 mm, alcançou 47% da sua capacidade de geração, com 1.339,305 MWh gerados. A hidrelétrica Boa Vista, que registrou índice pluviométrico de 142 mm, inferior à média esperada, de 202 mm, gerou 40% de sua capacidade, ou seja, 138,579 MWh. Importante ressaltar que a energia gerada por estas duas hidrelétricas, num total de 1.477,88 MWh, foi utilizada pelo sistema elétrico da Certel Energia, sendo aproveitada pelos mais de 60 mil associados consumidores da cooperativa.

A hidrelétrica Rastro de Auto, que em setembro apresentou um índice de chuvas de 144 mm, abaixo da média esperada, de 196 mm, produziu 50% de sua capacidade, com 1.596,999 MWh gerados. Já a hidrelétrica Cazuza Ferreira, que apresentou um índice pluviométrico de 88 mm em setembro, abaixo da média esperada, de 205 mm, alcançou 38% de sua capacidade, com 1.689,999 MWh gerados. Estas duas usinas – Rastro de Auto e Cazuza Ferreira, que somaram uma geração de 3.287,00 MWh, tiveram a sua energia comercializada no Mercado Livre.



Harmonia ambiental: ao fundo dos pinheiros, barragem da Hidrelétrica Cazuza Ferreira, em São Francisco de Paula

A CERTEL É
MAIS ENERGIA
EM SUA VIDA.



givecom

SIGA ESTAS
ORIENTAÇÕES DE
SEGURANÇA E
PRESERVE VIDAS.

- Separe e aterre as cercas da sua propriedade. Caso algum cabo caia sobre elas, o aterramento escoará a energia elétrica pelo fio terra e não pelo arame.

- Trabalhos com trator ou arado devem ser desviados dos rabichos dos postes, que não devem ser cortados nem mudados de lugar.

- Muita atenção ao passar com máquinas e equipamentos agrícolas por baixo das redes elétricas. Se notar que os cabos estão baixos, avise a Certel Energia.

- Queimadas perto das redes elétricas são proibidas. O fogo e o excesso de calor danificam cabos e estruturas, causando curtos-circuitos e cortes de energia.

- Atenção ao regular equipamentos de irrigação próximos a redes elétricas. Se a água atingir os cabos, podem ocorrer curtos-circuitos.

- Não energize cercas. Essa é uma prática criminosa, que pode tirar a vida de pessoas e animais.

Para mais informações, entre em contato com a Certel Energia.

0800 51 6300
www.certel.com.br

Certel
Energia





Dr. Carlos Leandro Tiggemann
*Professor de Educação Física - CREF 2/RS-000863



Luiz Rogério Boemeke
*Engenheiro agrônomo do Capa Santa Cruz do Sul



Mundo digital

Nossa que loucura!! Cada dia que passa, mais fazemos uso e necessitamos dos recursos digitais. Claro que você deve pensar: mas eu nem uso tanto assim meu smartphone ou computador para acessar o Facebook! Tudo bem, até acho que é provável que tenhamos uma parcela (muito pequena) de pessoas menos desconectadas com este tipo de comunicação ou entretenimento. Provavelmente, pessoas com mais idade que não sentiram falta deste tipo de recurso décadas atrás e que ainda se viram, de um jeito ou outro, para continuar sem elas. Mas não é só disso que estou falando. Pense comigo um novo cenário.

Um vírus eletrônico mortal aniquilou com todos os equipamentos digitais do mundo, e agora você terá que se virar. Então vamos lá: acordar com o alarme do celular não será possível. Você se lembra dos antigos despertadores? Ainda possui um? Uma vez acordado, você constata que sua geladeira com painel eletrônico não está funcionando e que vários alimentos se estragaram. Putz! Ao sair de casa, seu carro que possui dispositivos eletrônicos para funcionar, não está funcionando (avião, nem pensar). Pois é, terá que ir a pé, meu amigo, ou pegar carona com o Fusca do vizinho. Se você dependerá de computador ou de telefone para se comunicar, nem saia de casa, pois nada funcionará. Mas tudo bem, você “não precisa” deste tipo de equipamento, mas não esqueça que

outras tantas empresas as usam. Todas as transações bancárias não funcionam: pagamentos, saques, recebimentos, cartões... não!! Os cartões, não!! Muitas lojas não venderão, pois não terão como emitir nota, consultar o SPC e por aí vai (já passei por isso num dia que faltou luz). Engenheiros e arquitetos não projetarão, médicos não prescreverão, farmácias não venderão remédios. E os supermercados, como farão para controlar suas vendas e realizar novos pedidos. A geração de energia, independente do tipo (nuclear, termo ou hidroelétrica, outras), depende de equipamentos digitais para tudo, e assim sendo, não teremos luz, ar condicionado e tudo mais. Água tratada nem pensar. O conhecimento científico não se propagaria mais, e para termos novas atualizações teriam meses ou anos de atrasos. Uhhhhhhhhhh... parei!

Mas, espera aí!! Lembrei-me de algo terrível, simplesmente horripilante e completamente insano: não conseguiríamos mais usar o “WhatsApp”!! Não, isso não. Como compartilhar as informações, os vídeos, áudios e outros gemidos???? Já falava o inesquecível Raul Seixas... “No dia em que a Terra parou”! Acreditem, senhores e senhoras. Certamente existem países que estão neste momento investindo bilhões de dólares tentando descobrir este “vírus ultra mortal”. E finalizando, me questiono: como será que nossos bisavós viviam? Melhor nem saber. Viva a tecnologia.

A agricultura e a perda da biodiversidade

A globalização e a homogeneização dos sistemas agrícolas têm substituído as culturas alimentares locais. O alto rendimento de determinadas culturas, associado a monoculturas, tomou lugar da biodiversidade. Segundo a Organização das Nações Unidas para a Agricultura e a Alimentação (FAO), 75% das variedades agrícolas desapareceram ao longo do último século.

A agricultura industrial, com seus agrotóxicos, adubos de alta solubilidade, sementes transgênicas e elevada utilização de água, tem causado degradação de ecossistemas e perda da diversidade genética, cultural e alimentar.

Apesar de sermos um País com vasta biodiversidade, grande parte da nossa energia alimentar é baseada em espécies exóticas, como a cana de açúcar e o trigo. Em contrapartida, perdemos variedades de mandioca, que é uma planta nativa do Brasil, e o empobrecimento de variedades de milho, amendoim, batata e tomates.

O conhecimento tradicional dos agricultores foi perdido com a dependência cada vez maior dos insumos da agricultura industrial de grande escala sujeita às flutuações de mercado. Favoreceu-se o uso de grãos e negligenciou-se o uso das frutas, castanhas, raízes e hortaliças e, assim, perdeu-se plantas de mais fácil manejo por estarem mais adaptadas aos ecossistemas. Com a imposição das sementes transgênicas, a erosão genética e dependência econômica aumentaram, várias plantas tornaram-se resistentes

aos herbicidas e o uso de venenos mais tóxicos está levando ao desaparecimento das abelhas.

Já sabemos que 35% da produção agrícola mundial dependem dos polinizadores, portanto florestas e outros ecossistemas próximos às culturas agrícolas têm efeito importante na produção de frutas e grãos. O valor da diversidade de insetos polinizadores é muito alto a ponto de, na ausência deles, teríamos que aumentar em 6 vezes as áreas de cultivo para obter o mesmo volume de produção.

Na região Sul, além da palmeira Jussara para a extração de polpa e palmito, temos a erva-mate, a araucária e outras frutas nativas como a pitanga, araçá, guabiroba, entre outras, com potencial alimentício.

Plantas espontâneas, que chamamos de “daninhas” ou inços, têm potencial alimentício que não utilizamos por preconceito ou ignorância. O amaranto, araruta, beldroega, serralha, entre outras, ocorrem em muitas regiões e têm potencial alimentício e nutricional. O ora pro nobis, por exemplo, possui até 25% de proteína em peso seco, sendo 80% assimilável pelo organismo humano.

Se o estoque de plantas espontâneas ou nativas continuar sendo negligenciado ou eliminado dos sistemas agrícolas, persistiremos na perda de biodiversidade pelo uso massivo de agrotóxicos e sementes transgênicas e mantendo o Brasil como campeão mundial de uso de venenos.



DICAS

VIDA
DICAS PARA A VIDA



- Exercícios físicos são muito importantes para se ter um corpo saudável;
- Procure não consumir medicamentos sem a observação médica;
- Organize a sua rotina;
- Busque alimentos naturais.

DELÍCIAS DE CASA



Muffins de Chocolate

Ingredientes:

1/2 embalagem de biscoito Maizena;
4 ovos;
1 xícara (chá) de creme de leite;
½ xícara (chá) de manteiga ou margarina derretida;
1 colher (sopa) de baunilha;
1 ½ xícara (chá) de farinha de trigo;

2 xícaras (chá) de açúcar;
2 colheres (sopa) de chocolate em pó;
1 colher (chá) de sal;
1 colher (chá) de bicarbonato de sódio;
1 colher (sopa) de fermento em pó;
1 xícara (chá) de gotas de chocolate;
Para decorar, 2 colheres (sopa) de açúcar de confeiteiro.

Preparo:

Numa tigela média, junte os ovos, o creme de leite, a manteiga ou margarina e a baunilha, mexa delicadamente e reserve. Leve ao processador o biscoito e bata até obter uma farofa. Numa tigela funda, junte a farofa de biscoito, a farinha de trigo, o açúcar, o chocolate em pó e o sal, misture bem, faça uma cova no centro e acrescente os ingredientes líquidos já misturados. Dilua o bicarbonato de sódio em

½ xícara (chá) de água morna, adicione na massa, acrescente o fermento em pó e ½ xícara (chá) de gotas de chocolate, mexa bem até envolver todos os ingredientes e despeje em forminhas untadas com manteiga ou margarina e enfarinhadas. Decore por cima com as gotas de chocolate restante e leve ao forno médio (180°C) por cerca de 40 minutos. Retire do forno, espere amornar e decore com açúcar de confeiteiro. Sirva a seguir.

Westfália realiza primeiro Encontro de Jovens Rurais

Divulgação/Emater/RS-Ascar



Evento ocorreu no Esporte Clube Juventude da Berlim

“Um encontro para todos aqueles que são jovens de corpo e de mente”. Foi com essa mensagem que o extensionista da Emater/RS-Ascar, Marcelo Müller, saudou o público presente na primeira edição do Encontro de Jovens Rurais de Westfália. O evento foi realizado no dia 6 de outubro, na Sede Cultural do Esporte Clube Juventude, de Linha Berlim, e teve o objetivo de promover uma conversa com os jovens sobre perspectivas de permanência na propriedade, ressaltando as fortalezas e oportunidades, as fraquezas e ameaças para a sucessão rural no campo.

Na coordenação das atividades, Müller e o secretário de Agricultura e Meio Ambiente do município, Victor Ahlert, realizaram atividade em grupo com perguntas orientadoras que buscavam compreender os motivos pelos quais os jovens permanecem ou saem da propriedade dos pais. Expectativas em relação ao trabalho da Prefeitura e da Emater/RS-Ascar no fomento a políticas públicas para o campo e mesmo necessidades que os jovens teriam para desenvolver as suas atividades no meio rural também foram debatidas.

“A meu ver, uma das maiores dificuldades envolve os altos investimentos para o desenvolvimento das atividades”, comenta o jovem Pedro de Castro, de Linha Berlim. “A impressão que temos é de nunca conseguir fazer sobrar, de fato, algum dinheiro”, comenta. Ainda assim, Pedro, que produz leite, suínos, aves, mel e peixes na propriedade diversificada que mantém ao lado dos pais e da namorada Jaqueline Reichert, reconhece a importância dos avanços tecnológicos como forma de tornar o trabalho menos penoso do que no passado.

Pedro tem 22 anos, gosta muito de pescar, e lembra-se dos pais tirando leite das vacas com o balde ao pé, uma realidade bem distante da atual, em que contam com sala de ordenha canalizada. “A infraestrutura do meio rural, que não deixa a desejar em relação a da cidade, também nos motiva para a permanência no campo”, salienta, reforçando a importância do apoio dos pais nesse processo. “Lá na nossa propriedade a renda é partilhada entre todos, o que, aliado à qualidade de vida, também é um diferencial”, completa.

Ainda que Westfália seja um município referência no que diz respeito à permanência de jovens no meio rural – atualmente 64% das propriedades contam com sucessores – tanto a Emater/RS-Ascar como a Prefeitura acreditam que este é um trabalho que deva ser permanentemente abordado. “Estamos falando do desenvolvimento do município e ouvir os jovens, naturalmente, é parte desse processo”, destaca Ahlert, que reforça ainda a importância do Sindicato dos Trabalhadores Rurais (STR) e de outras entidades do meio.

Além de agricultores, participaram do encontro o prefeito de Westfália, Otávio Landmeier, a vice-prefeita, Evanete Horst Grave, a presidenta do STR, Liane Brackmann e o supervisor da Emater/RS-Ascar, Álvaro Mallmann, além de secretários, vereadores e representantes de entidades ligadas ao setor. Landmeier valorizou a iniciativa e o trabalho em parceria entre as diversas instituições, com vistas a olhar mais de perto para o jovem rural. “Como gestores, sabemos das dificuldades enfrentadas pelo setor primário, devendo estar sempre ao lado dos produtores na promoção de boas políticas públicas para o meio rural”, comentou Landmeier.

CAÇA-PALAVRAS

www.coquetel.com.br

© Revistas COQUETEL

Procure e marque, no diagrama de letras, as palavras em destaque no texto.

Fumantes brasileiros arrependidos

Uma **PESQUISA** realizada em 20 **PAÍSES** revelou que, na América **LATINA**, os fumantes brasileiros são os mais **ARREPENDIDOS** de terem se **INICIADO** no **VÍCIO**. Entre os entrevistados de São Paulo, Rio de Janeiro e Porto Alegre, 89% das **MULHERES** e 85% dos **HOMENS** lamentaram sua dependência do **CIGARRO**. Com **MÉDIA** de 87% para o País, este é o maior **ÍNDICE** quando comparado ao **MÉXICO** (74%) e ao **URUGUAI** (66%). A **MAIOR** taxa de arrependimento está na **TAILÂNDIA**, com 96% de homens (lá as mulheres não foram **OUVIDAS**). Segundo o estudo, 80% dos **FUMANTES** pesquisados já tentaram **PARAR** de fumar, e mais da **METADE** (54%) confessou ter **GRANDE** dependência de cigarro. Apesar de dois terços dos entrevistados terem uma **OPINIÃO** negativa sobre o tabagismo, a dependência ainda é maior do que a força de **VONTADE** para parar.

CLARO QUE ME ARREPENDO. JÁ VIU QUANTO TÁ CUSTANDO UM MAÇO DE CIGARROS?



ILUSTRAÇÃO: INIVALDO

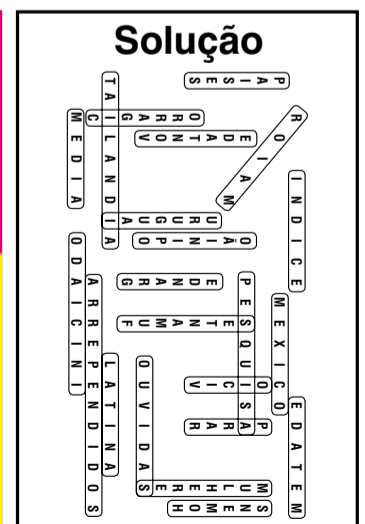
E H R L E I N D I C E R I C O H E D A T E M
P I L O H O F H M B F M E X I C O A H T R O
A A F H I M S C Y I M R S O M O B P O N M S
I B E E O A T N O O **P E S Q U I S A** M A U N
S T E D F T M D Æ R B R E L F C E R Y R L E
E T M A S D N U I S E C T L E I C A N C H M
S O O T D E D R N S D N N Y T V A R L T E O
H S R N T C L U I G N N A N A T N T E B R H
R F R O N E R G P R A E M H C S N N M E E E
E R A V H B C U O M R Y U O O U V I D A S H
S M G T H Y Y A A I G N F M S G M Y R O E R
T A I L A N D I A C I R R N L A T I N A C O
E T C F E O R E R D A R R E P E N D I D O S
G S M E D I A L O D A I C I N I N R D H R F

28



QUEM FAZ COQUETEL FICA MAIS ESPERTO.

Nas bancas e livrarias.



Solução

PAÍSES
TAILÂNDIA
CIGARRO
MULHERES
HOMENS
VÍCIO
INÍCIO
MÉDIA
OPINIÃO
VONTADE
ARREPENDIDOS
QUANTO
CUSTANDO
MAÇO
DE CIGARROS

Loja de Marques de Souza reinaugurou com ótimas promoções



“Estamos com ótimas promoções, venha logo nos visitar”

No dia 7 de outubro, ocorreu a reinauguração da Loja Certel de Marques de Souza. Muitos associados e clientes conferiram de perto todas as vantagens oferecidas pela loja, que ofertou grandes promoções, música ao vivo, brindes e muita alegria.

Localizada bem no Centro de Marques de Souza, na Rua Getúlio Vargas, 849, a loja atende também pelo telefone (51) 3705-1399.

Campanha Mãos Dadas com a Saúde premia contribuintes de Marques de Souza e Travesseiro

A Associação Hospitalar de Marques de Souza realizou, no dia 17 de outubro, o 43º sorteio de prêmios entre os contribuintes da Campanha Mãos Dadas com a Saúde, que destina mensalmente recursos para a instituição através de doações na conta de energia elétrica.

Foram contemplados **Waldemar Paulo Mertz**, de Linha Bastos, com uma pipoqueira; **Beatriz Madalena Eidelwein**, de Picada Flor, com uma jarra elétrica; e **Marcelo Roberto Relli**, de Três Saltos, Travesseiro, com uma cadeira de área.

Segundo Reny Rother, colaboradora do hospital, a última doação foi de R\$ 5.513,00 e teve a participação de 1.011 associados contribuintes. O valor está sendo utilizado para suprir o déficit de despesas das internações do Sistema Único de Saúde (SUS). “A entidade agradece aos colaboradores e convida aos que ainda não fazem parte e tiverem interesse em participar, para se dirigirem à Loja Certel de Marques de Souza ou à secretaria do hospital”, enaltece, informando que o próximo sorteio de prêmios será em dezembro.



Divulgação

Prêmios foram entregues na Loja Certel de Marques de Souza



Teutonienses também foram premiados pela campanha

Fotos: Divulgação



Célio Datsch, de Linha Frank



Jorge Adair Anschau, do Bairro Alesgut

Nos sorteios da Campanha Mãos Dadas com a Saúde referente aos meses de agosto e setembro, os contemplados foram **Célio Datsch**, de Linha Frank, e **Jorge Adair Anschau**, do Bairro Alesgut, ambos do município de Teutônia. Datsch e Anschau receberam um vale-presente das Lojas Certel, entregue pelo diretor executivo do Hospital Ouro Branco (HOB), André Emílio Lagemann.

A campanha é realizada numa parceria entre o HOB e a Certel. Arrecada mensalmente cerca de R\$ 14 mil por meio das doações espontâneas de associados da cooperativa, debitadas nas faturas de energia elétrica, englobando em torno de 1,5 mil contribuintes da microrregião abrangida pelo hospital.

Para saber mais, contate a recepção do HOB pelo fone (51) 3762-1222 ou diretamente com a Certel, pelo 0800 516300.



Setembro

16.026
57.560
46.213
42.027
51.551
60.371

Confira aqui o Número da Sorte

Confira acima o Número da Sorte do Energia Seguro Residencial de setembro, formado pelas unidades dos cinco prêmios da Loteria Federal, e que dá direito ao prêmio de R\$ 10 mil da Axa Seguros.

Estenda sua mão e ajude o hospital da sua região!

Entre em contato com o hospital e contribua com uma doação através da fatura de energia elétrica.

Hospitais participantes:

Hospital Ouro Branco, Hospital São José, Hospital São Salvador, Hospital Comunitário de Marques de Souza, Hospital Dr. Anuar Elias Aesse, Hospital de Caridade São José.



Epecoop reuniu cooperativas para debater a intercooperação

Com o expressivo número de 365 participantes, foi realizado no Centro de Eventos de Nova Petrópolis, na Serra Gaúcha, nos dias 5 e 6 de outubro, o 5º Encontro de Presidentes e Executivos de Cooperativas (Epecoop), com a proposta de debater a intercooperação e estratégias conjuntas de desenvolvimento das cooperativas gaúchas. A Certel esteve representada pelo presidente, Erineo José Hennemann, e pelos diretores Ilvo Edgar Poersch e Ernani Aloísio Mallmann. A cerimônia inicial levou ao palco o presidente do Sistema Ocergs-Sescoop/RS, Vergílio Perius, o diretor-secretário da Ocergs, Paulo Pires, o representante do governo do Estado e secretário de Desenvolvimento Rural, Pesca e Cooperativismo, Tarcísio Minetto e o representante do Sistema OCB/Sescoop, superintendente Renato Nóbile.

Vergílio Perius saudou a presença dos cooperativistas e salientou que o tema de trabalho proposto para o evento, a Intercooperação, não é apenas o sexto princípio cooperati-

vista, mas também um anseio expressado pelos participantes do XVII Seminário Gaúcho do Cooperativismo, realizado em 2016 na cidade de Gramado, de que o sistema cooperativista trouxesse esse relevante tema para o centro dos debates.

A programação disponibilizada aos participantes teve como objetivo discutir o papel da intercooperação no desenvolvimento do cooperativismo gaúcho, em um evento dirigido aos presidentes e executivos das cooperativas. Após a abertura do evento, os presentes assistiram à palestra de Scott Taylor, professor de Comportamento Organizacional na *Babson College* (Estados Unidos) e pesquisador do Laboratório de Pesquisa de *Coaching da Case Western Reserve University*.

Também foram apresentados os casos de intercooperação da Cooperativa Central de Leite Ltda. (CCGL), Redeagro, Confederação Sicredi, Unimed Central de Serviços, Fecoergrs, Nova Aliança e Rede Transporte, com debate por seus representantes sobre as estratégias de interco-



Direção da Certel com presidente da Ocergs e o governador do Estado

operação.

Estado homenageou cooperativas centenárias

Como evento festivo do 5º Epecoop, na noite do dia 05 de outubro, no Clube Tiro ao Alvo, o governador José Ivo Sartori, em parceria com o secretário Tarcísio Minetto (SDR) homenageou seis cooperativas com mais de 100 anos de atividades no Rio Grande do Sul. Foram agraciadas a Cooperativa Santa Clara, de Carlos Barbosa, com 5.316 sócios; a Cooperativa Agrícola Mista General Osório, de Ibirubá, com 10.239 sócios; a Sicredi Pioneira, de Nova Petró-

polis, com 120.258 associados; a Sicredi Vale Taquari, de Lajeado, com 50.243 associados; a Sicredi União, de Cerro Largo, com 134.878 associados; e a Sicredi Região Centro, de Santa Maria, com 65.951 associados. O governador parabenizou as lideranças pelo protagonismo, que resulta em mais emprego, renda e fortalecimento da economia regional.

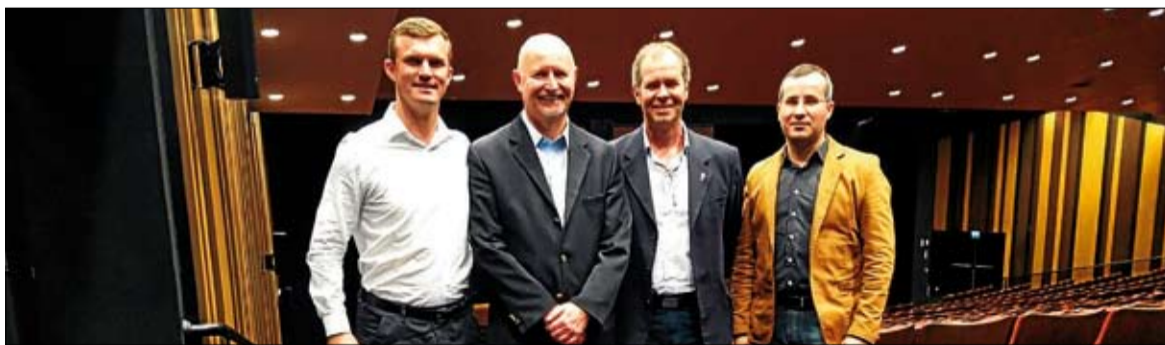
“O papel das cooperativas é fundamental para o desenvolvimento, assim como nós do governo temos como objetivo principal trabalhar para permitir uma realidade melhor para as pessoas que mais precisam.

Vocês são o exemplo do Rio Grande que dá certo”, destacou Sartori.

Para o presidente do Sistema Ocergs-Sescoop/RS, Vergílio Perius, reconhecer o trabalho centenário é um ato simbólico, que serve de estímulo.

“O governador premia nessa noite os nossos imigrantes que, lá atrás, escolheram o Rio Grande para firmar raízes e fomentar o desenvolvimento. Formaram cooperativas, que hoje somam 387 mil associados. Essas seis histórias nos inspiram e nos fazem ter esperança em um Rio Grande melhor para todos”, lembrou.

Diretor da John Deere Brasil fala sobre liderança



“Não precisamos de líderes perfeitos. Precisamos de líderes autênticos”. Essa foi a abordagem principal do presidente da John Deere Brasil e vice-presidente de Marketing e Vendas da empresa para a América Latina, Paulo Herrmann, palestrante convidado do evento Experiência Empresarial, promovido pelo Sicredi Região dos Vales no dia 2 de outubro, em Encantado.

O convidado falou sobre a história da John Deere, que chega aos 180 anos com 60 mil funcionários e unidades em mais de 30 países, e também destacou a importância de se estar atento nos períodos de instabilidade econômica no País. Herrmann afirmou que as empresas devem aproveitar os momentos de oscilação do mercado para fazer a diferença. “Nas fases de oscilação que construímos

as bases e que se selecionam os clientes. Essas fases nos tiram do conforto. Quando estamos confortáveis é ruim, entramos no piloto automático e piloto automático não lê cenário”, enfatizou.

Para o presidente do Sicredi Região dos Vales, Ricardo Cé, foi um momento importante de compartilhamento de conhecimento. “É um orgulho para o Sicredi trazer uma liderança como Paulo Herrmann para compartilhar sua experiência com empreendedores de nossa região. A participação do público demonstrou o quanto esse tipo de ação é relevante”, disse.

A Certel esteve representada pelo diretor de geração de energia, Julio Cesar Salecker; gerente de vendas das Lojas Certel, Samuel Eduardo Maders; e pelo analista de planejamento e controle de gestão, Cleverson Castro Ortiz de Oliveira.

5ª Forquetinha Expofest oportuniza negócios e momentos de lazer



Direção da Certel prestigiando lançamento da programação

Com povo acolhedor e hospitaleiro, lindas paisagens, rica cultura herdada, preservada e valorizada, Forquetinha tem todos os componentes para receber diversos expositores e milhares de visitantes na 5ª Forquetinha Expofest.

A 5ª edição da Exposição Comercial, Industrial, Agroindustrial e Festa Típica, ocorre nos dias 3, 4 e 5 de novembro, no Parque de Exposições Christoph Bauer, em Bauereck.

O evento objetiva incen-

timar a economia, oportunizar negócios e proporcionar momentos de lazer, entretenimento e integração. Engloba feira comercial, industrial, serviços e agronegócios, artesanato, agroindústrias, turismo, gastronomia, eventos técnicos e inúmeras atrações.

O lançamento da 5ª Forquetinha Expofest ocorreu dia 3 de outubro e foi prestigiado pelo presidente da Certel, Erineo José Hennemann, juntamente com o diretor-superintendente, Ilvo Edgar Poersch.

DEUTSCH

Zur Zeit des Gouverneurs Jair Soares wurde dieses Büchlein organisiert und herausgegeben (gehört Flavio Tiggemann)

* Angelita Lohmann

Schönes Beispiel



Maiquel Wommer bekam den 1. Platz, mit dem Bild von seiner Oma, Nelci Büneker Lagemann (76), aus Morgenland

Vor ein paar Tagen gab es hier in Teutônia ein Foto-Wettbewerb. Er wurde von der Secretaria da Cultura organisiert und man sollte mit den Fotos die Reichtümer unserer Stadt (Riquezas da nossa Terra) zeigen. Unter Reichtümer versteht man: materielles und immaterielles Erbe, Gesellschaft, Produktion und natürliche Schönheiten. Alle die hier wohnen oder schon mal in Teutônia waren, wissen wieviele schöne Orte man in dieser Stadt besuchen kann.

Diesmal bekam aber nicht ein Foto von einer schönen Landschaft den ersten Platz. Das beste Foto zeigt nämlich eine ältere Frau bei der täglichen Arbeit. Sie füttert ihre Kühe und sieht dabei glücklich und zufrieden aus. Sie wurde von ihrem Enkel fotografiert, der die Strahlen der Sonne im Gesicht seiner Oma als passende Gelegenheit wahrnahm, um den Wert der Arbeit zu zeigen. Wie viele in Teutônia haben jeden Tag die gleichen Aufgaben wie die Frau auf dem Bild? So viele Bauern, die früh aufstehen und ihre harte Arbeit auf dem Land ausführen. Unterdessen auch viele Frauen, Mütter und Großmütter. Wir danken all diesen Leuten, die unsere Stadt versorgen und für die Entwicklung so wichtig sind. Gratuliere, Frau Lagemann, erstmal für das schöne Foto, aber viel mehr für die wichtige Arbeit und Beispiel, die Sie an uns alle weitergeben.

* Deutschlehrerin am Col. Teutônia und Fachbetreuerin der Region West

Mich würden auch Rückmeldungen und Kommentare freuen: angelitalohmann@gmail.com

Luiz A. Radaelli - Lajeado
(51) 99702-8250
www.radiobrasitalian.com.br

ITALIANO

Amissi

Uno lé maestro pensionà e laltro el taia cavèi. I due i stà ntel medèsimo paese che ga el nome somigliante a quello che se vede de note ntel cielo. I ze amissi oramai de tanto tempo che no saria mia bon de dir quanti ani fa che i se cognosse. El maestro tanti i lo ciama de "Primo Spussa" e laltro de "Secondo Snaso". El maestro el insegna a leder e far le conte e laltro co la forbese el ga imparà a taia cavèi e mostaci. No savaria mia dir de ndoe i ga catà fora sti nomi ma i me sona un tanto strani. Fa fadiga sol in pensarghe sora sti due. Se pol dir che ze próprio roba da ciòdi. Scoasi tuti i dì i se cata per sciacolar e contar busie. De tanto contarsela no i ga gnanca tempo par ndar portar i sòldi tel banco. Le so femene le ga de far sto laoro.

La femena del "Primo Spussa" ze la Keka. Pòragrama, co la se ga maridada no la se pensea mia che omo la se gavea catà. La dona del "Secondo Snaso" ze la Nina e la ga de netar tuti i dì co la spassatora i cavèi che i taia, dea matina fin la sera. E no la pol gnanca badar col brontolon del so omo. Ma far che! Par star tanti ani insieme a sti do balordi, le so femene le se mèrita el paradiso, intanto che i due i gavarà de ndar brusar come legna de angico tel inferno, intanto che i se la passa a contar busie insieme al diaol.

ANÚNCIOS FÚNEBRES

Clari Redecker Schröer, de Linha Berlin, Westfália, faleceu no dia 12 junho, aos 63 anos.



Adenilson Pasa, do Bairro Bela Vista, Barão, faleceu no dia 12 de março, aos 32 anos.



Ermilo Camini, de Travesseiro, faleceu no dia 23 de agosto, aos 69 anos.



Ido Schmitz, de Conventos, Lajeado, faleceu no dia 07 de julho, aos 78 anos.



Atalvio Weber, de Santa Luiza, Carlos Barbosa, faleceu no dia 10 de setembro, aos 79 anos.



Irene Batista da Rocha, de Canabarro, Teutônia, faleceu no dia 02 de setembro, aos 72 anos.



Ederson Pasa, do Bairro Bela Vista, Barão, faleceu no dia 12 de março, aos 25 anos.



Edemar Mallmann, de Conventos, Lajeado, faleceu no dia 27 de agosto, aos 72 anos.



Almiro Hilário Scherner, do Bairro Montanha, Lajeado, faleceu no dia 11 de julho, aos 69 anos.



Ireno Costantin, de Vasco Bandeira, Marques de Souza, faleceu no dia 31 de julho, aos 70 anos.



Luiz Ricardo Rückert, de Vila Schmidt, Westfália, faleceu no dia 22 de setembro, aos 44 anos.



Selma Eggers Born, de Boa Vista Fundos, Teutônia, faleceu no dia 04 de julho, aos 85 anos.



Neudi Weiss Schubert, de Sampaio, Sério, faleceu no dia 21 de agosto.



Sildo Lange, de Linha Paisandu, Westfália, faleceu no dia 29 de janeiro, aos 74 anos.



Otesio Laurino Hepp, de Linha Bastos, Marques de Souza, faleceu no dia 26 de agosto, aos 73 anos.



José Roque Hensel, de Boa Vista, Poço das Antas, faleceu no dia 03 de agosto, aos 60 anos.



Werno Bloemker, de Languiru, Teutônia, faleceu no dia 11 de agosto, aos 88 anos.



Paulina Born, de Conventos, Lajeado, faleceu no dia 26 de agosto, aos 83 anos.



Iva Bayer Drebbs, de Canabarro, Teutônia, faleceu no dia 08 de julho, aos 73 anos.



Iria Maria Ritter, do Bairro Universitário, Lajeado, faleceu dia 30 de agosto, aos 64 anos.



ENERGIA SEGURO DE VIDA

O VALOR RECEBIDO, EM CASO DE FALECIMENTO DO ASSOCIADO OU CÔNJUGE, É DE:

- Morte Natural: R\$ 3.000,00**
- Morte Acidental do associado: R\$ 6.000,00**
- Morte Acidental do cônjuge: R\$ 3.000,00**

Obs.: Para ter direito ao Energia Seguro de Vida, o associado deverá estar em dia com o pagamento da mensalidade. No caso de óbito, o prazo para solicitação do benefício é de até 12 meses.

DOCUMENTOS NECESSÁRIOS

Morte Natural

- Cópia da fatura de energia elétrica referente ao mês do sinistro;
- Cópia da certidão de óbito;
- Cópia simples do RG/CPF do segurado e beneficiários - caso o segurado não tenha RG, é necessária foto 3x4;
- Cópia simples do comprovante de endereço do segurado e

beneficiários;

- Declaração dos herdeiros com data de nascimento;
- Cartão bancário do beneficiário;
- Cópia simples da Certidão de Casamento atualizada - caso não seja enviada a Certidão de Casamento Atualizada, deverá ser encaminhada a Declaração Particular de Convivência Marital (com duas testemunhas)

e, em caso de união estável, é necessário Declaração Pública de União Estável.

Morte Acidental

Acrescentar:

- Cópia Simples do Boletim de Ocorrência Policial;
- Cópia simples do Laudo do IML.

Nossa Terra, Nossa Gente

Na foto o registro de 4 gerações da bisavó **Ilka Ebeling**, avó **Maria Ebeling Becker**, mãe **Mara Becker** e seu nenê **Micael Becker Vieira**. A foto é do aniversário de 1 aninho do Micael, em 29 de julho deste ano. Residem em Linha Cairú, Barão. Felicidades a todos da família!



Clarice Franck, de Paredão, Sérgio, completou 38 anos no dia 28 de outubro. É homenageado pelos filhos Gustavo, Guilherme e Larissa e pelo marido Marcelo. Parabéns, **Clarice!**



Ena Kremer, de Linha Perau, Marques de Souza, completou 85 anos no dia 13 de junho. É homenageada por Edel e Adair Laux, netos e bisnetos. Parabéns, dona **Ena!**

Tábata Raíssa Ahlert, de Teutônia, formou-se em Nutrição na PU-CRS, em Porto Alegre. É homenageada pelos pais Nelci e Airtton (*in memoriam*), familiares e demais amigos. Parabéns e sucesso nessa nova caminhada, **Tábata!**



Gustavo Franck Manica, de Paredão, Sérgio, completa 4 anos no dia 14 de novembro. É homenageado pela mãe Clarice Franck, dos irmãos Guilherme e Larissa e pelo padrasto Marcelo. Parabéns, **Gustavo!**



Rodrigo Kuhn Welter, de Boa Vista, Poço das Antas, completou seus 3 anos no dia 8 de outubro. É homenageado pelos pais Sidinei e Daiana e dos avós. Parabéns, **Rodrigo!**



Sildo e Lira Heemann, de Linha Frank, Westfália, comemoraram suas Bodas de Diamante no dia 14 de setembro. São parabenizados pelos familiares: Ieda, Celso, Gilnei, Dirlei, Marlei, Solange e Maicon. Parabéns, **Sildo e Lira!**

Veranice e Camila Schasot, de Morro Seibel, Barão, completaram respectivamente 40 e 4 anos, nos dias 07 e 21 de outubro. São homenageadas pelo esposo e pai André Sipp e demais familiares. Parabéns, **Veranice e Camila!**



Vinícius Hagemann da Fonseca, de Teutônia, completou seu primeiro aninho no dia 9 de setembro. É homenageado pelos pais, pelo avô Renato e pela avó Ivete. Parabéns, **Vinícius!**



Vitória Luisa Spulier, do Bairro Alesgut, Teutônia, completa 8 anos no dia 28 de outubro. É homenageada pelos pais Janete e Valmir e pela irmã Jéssica. Parabéns, **Vitória!**



Calendário de Eventos - Novembro 2017:

Municípios da área abrangida pela Certel interessados em também divulgar gratuitamente seus eventos podem enviar programação para comunicacao@certel.com.br

BARÃO

04 - Dia de Campo da EEEF José Emilio Poersch, em Linha Francesa Baixa;
10 - Escolha das Soberanas da IX Festa Colonial;
11 - Jantar dos Sócios da Igreja São José;
18 - 1ª Feira Pedagógica Municipal;
24 - 5º Baile da Moto, em General Neto Alto;

CANUDOS DO VALE

4 - Baile de Kerb, da Comunidade Evangélica, em Baixo Canudos;
12 - Domingueira com almoço da Comunidade Nossa Senhora Natividade, na Sede;
12 - Festa dos Sócios da Comunidade Santo Antônio, em Rui Barbosa;
15 - Crisma, na Comunidade Nossa Senhora Caravágio, na Sede;
19 - Festa dos Sócios, na Comunidade Sagrado Coração de Jesus Alta, em Forquetinha;
19 - Almoço dos Sócios, no Esporte Clube Nova Berlin, em Nova Berlin;
25 - Festa da 3ª Idade, na Sede;
26 - Festa da Comunidade Santa Catarina, em Porongos.

FORQUETINHA

03 a 05- 5ª Forquetinha Expofest, no Parque Christoph Bauer;
18 - Café Anual da Oase "Frauenhilfe", na Sede da Comunidade Evangélica;
18 - 15ª Trilha das Bromélias, na Sede do Jeep Clube de Forquetinha;
18 - Baile de Kerb "Kerball" da Comunidade Católica de São Cristóvão, no Salão da 3ª Idade do Parque Christoph Bauer;
25 e 26 - Finais do 19º Campeonato Brasileiro de Jeep Cross e Gaiola Cross, na Sede do Jeep Clube de Forquetinha;
27 - Reunião sobre o Calendário de Eventos de 2018, no Auditório da Prefeitura Municipal de Forquetinha.

MARQUES DE SOUZA

04 - Festival de Folclore, na União Centenária - Promoção Schön Ist Jugend;
05 - Festa dos Associados do Esporte Clube Cruzeiro de Linha Bastos;
12 - Festas dos Associados, na Sociedade Esportiva Picada Flor;
15 - Café do Clube de Mães Integração, na Sociedade União Centenária;
15 - Reunião da União Marquessouzense de Clube de Mães, às 14h, na Câmara de Vereadores;
18 - Festa-Baile da 3ª Idade do Grupo Prazer de Viver, na Comunidade Católica de Tamanduá;
19 - Festa da Sociedade Cantores Brasil de Tamanduá;

26 - Baile de Encerramento dos Idosos Sempre Unidos, de Linha Atalho, no Nova Aliança.

POÇO DAS ANTAS

02 - Culto de Finados, no Cemitério da Igreja Evangélica Esperança;
11 - 13º Torneio de Integração - EMPA -11 Amigos;
18 - Baile de Kerb, no Cebovi;
26 - Missa e Festa da Comunidade Cristo Rei, no Cebovi.

PROGRESSO

04 - Festa da Escola, em Alta Picada Serra;
04 - Baile, em Laranjeira;
05 - União Prog. Clube de Mães;
11 - Baile da Juventude, em Xaxim;
11 - Assembléia Paroquial, em Fão;
12 - Festa dos Sócios, em São Luiz;
12 - Festa Capitel Santo Antônio, em Três Lagoas;
17 - Assembléia Paroquial, em Progresso;
18 - Jantar-Baile do Esporte, em Tiririca;
19 - Festa da Padroeira, em Pau Queimado;
24 a 30 - Semana do Município;
25 - Assembléia Paroquial, em Pouso Novo;
26 - Festa do Clube de Mães, em Lagoa Dutra.

SALVADOR DO SUL

04 - Crisma, na Igreja Matriz;
04 - Baile da Terceira Idade do Grupo Amizade Verdadeira de Linha São João, na Sociedade Concórdia;
15 a 19 - 12ª Festur, no Parque Municipal;
18 - Jantar de Kerb - Festa dos Padroeiros, na Paróquia Três Santos Mártires das Missões, no Salão Paroquial;
24 a 26 - 22º Curso do Reencontro do Cenáculo de Maria da Diocese de Montenegro, no Colégio Santo Inácio de Loyola;
25 - Baile de Kerb da Sociedade Estrela da Manhã, na Sociedade Estrela da Manhã, em Linha Comprida;
26 - Festa da Igreja São Felipe de Encruzilhada do Maratá, no Ginásio de Esportes.

SANTA CLARA DO SUL

04 - Baile do Grupo de CFV para Idosos "Alegria" de Linha Serrana;
04 - Festa em comemoração ao 84º aniversário do Esporte Clube Cruzeiro;
05 - Santo Antônio Fest, em Sampaio;
11 - Jantar-Baile de Kerb, na Aser de Sampaio;
12 - Primeira Eucaristia, na Matriz;
12 - Festa do Associado do Clube Esportivo 15 de Novembro, em Picada Santa Clara;
18 - Jantar-Baile de Kerb, no Clube Centro de Reservistas;
25 - Baile de Nach Kerb, no Clube Esportivo Santa Clara;
26 - Encontro de Corais em Sampaio, promoção do

Coral "Santa Tereza";

26 - 8º Show Cultural e Abertura do Natal.

SÉRIO

02 - Finados;
05 - Ultreia do MCC, da Paróquia São José, no Salão Paroquial;
09 e 10 - Feira do Livro 2017, no Salão Paroquial;
11 - VI Tequila Mexico-Migo, da ONG Ecosério;
11 e 12 - Encontro de Irmãs, na Igreja Assembleia de Deus;
12 - Caminhada no Alto Sampaio - Adm. Municipal/Life/Passeio na Colônia;
15 - Feriado - Proclamação da República;
15 - Crisma, na Paróquia São José de Sério;
18 - Baile de Kerb, na Comunidade de Sampaio;
19 - Festa do Esporte Clube XV de Novembro;
24 - Integração da Emei Pintando o Sete e Família, no Salão Paroquial;
26 - Festa da Padroeira Santa Catarina de Porongos;
29 - Encerramento da Associação de Mães da União Serriense de Clube de Mães;
30 - Coleta do óleo saturado, do projeto Verde é Vida da Afubra, na EMEF Adélia Corbellini.

TEUTÔNIA

02 - Finados;
11 - Baile de Corais do Coro Misto de Linha Harmonia;
11 - Baile de Kerb, na comunidade Linha Clara;
11 a 19 - Expowink, no Centro Comunitário da Linha Wink;
15 - Proclamação da República;
18 - Baile da Melhor Idade do Grupo Conviver, na Comunidade Católica de Canabarro;
20 - Dia Nacional da Consciência Negra.

TRAVESSEIRO

01 - Feriado Municipal;
02 - Reservado Torneio Clube Esportivo Travesseirense;
04 - Reservado Torneio Clube Esportivo Travesseirense;
12 - Festa Anual dos Associados da Associação Juventude;
19 - Almoço Colonial, em Três Saltos Altos;
25 - Baile da 3ª Idade do Grupo Amor Perfeito, no Clube Esportivo Travesseirense;
26 - Festa Anual dos Associados da SER Cultural Picada Essig.

WESTFÁLIA

15 - Música, Sons & Cultura do Instituto Henrique Uebel - IHU, na ACE Fluminense.
24 - Assembléia Geral e confraternização do Sindicato dos Municípios de Westfália.



Academia Virtual Certel oferece cursos gratuitos

Acesse www.certel.com.br/associados e confira o canal exclusivo criado pela cooperativa com cursos sobre cooperativismo disponibilizados ao seu quadro social. Conheça melhor a estrutura e o funcionamento de uma cooperativa, e como esta se diferencia de outras empresas.

DESTAQUE ESTADUAL - No dia 11 de setembro, na coluna do jornalista Fernando Albrecht (Começo de Conversa) do no Jornal do Comércio, foi veiculada matéria sobre a Certel, destacando as suas hidrelétricas e outros cinco projetos hidrelétricos que estão sendo inventariados para o rio Forqueta e um para o rio Taquari.

O jornal de economia e negócios do RS Fundado por J.C. Torres - 1923

Jornal do Comércio

84 Porto Alegre, segunda-feira, 31 de setembro de 2017 - Nº 76 - Ano 85 - Venda avulsa R\$ 3,00



Fernando Albrecht

Começo de Conversa

fernando.albrecht@jornaldocomercio.com.br

Quem não é a maior...



O leitor conhece a Certel Energia? Trata-se da maior e mais antiga cooperativa de eletrificação do País e opera com quatro hidrelétricas. A primeira hidrelétrica construída foi a Salto Forqueta, em 2002, em Putinga, atendendo mais de 18 mil pessoas. A segunda foi a Boa Vista, localizada no arroio Boa Vista, em Estrela. Mas não parou aí.

...tem que ser a melhor

A terceira e a quarta foram a Rastro de Auto, também no rio Forqueta, em São José do Herval, e a Cazuza Ferreira (foto), no rio Lajeado Grande, em São Francisco de Paula. Outros cinco projetos hidrelétricos estão inventariados para o rio Forqueta e um para o rio Taquari. É uma cooperativa de ponta no setor, relativamente desconhecida fora dos 47 municípios em que atua.

Eficiência energética para um mundo melhor



Escola Pedro Preto, de Travesseiro. **Página 5**

Epecoop reuniu cooperativas para debater intercooperação

Página 8

Fecoergs planeja treinamentos de cooperativas de energia para 2018

Página 4



Construindo obras sólidas com você!



**Blocos de Concreto.
Pisos Intertravados.
Postes de Concreto.**

51 3762 6250

artefatos@certel.com.br

www.certel.com.br

5. Posso transferir meus pontos do Programa Clube Certel para outra pessoa?

Não. A pontuação no Programa Clube Certel é individual e intransferível.

6. Existe um limite para acúmulo de pontos no Programa Clube Certel?

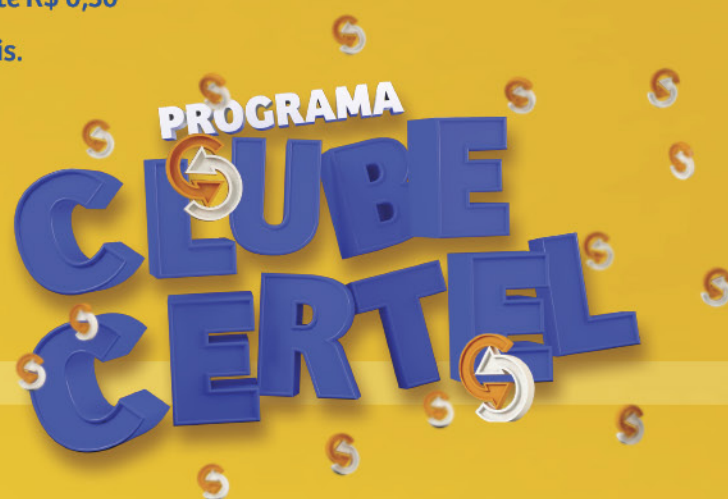
Não existe limite para o acúmulo de pontos no Programa Clube Certel.

7. Os centavos pagos na parcela/boleto também acumulam pontos? Existem pontos fracionados?

Não existem pontos fracionados. Caso o valor fracionado de sua parcela/boleto seja de até R\$ 0,50 não haverá acúmulo de um ponto extra. A partir de R\$ 0,51 você receberá um ponto a mais.

Veja os exemplos abaixo:

Valor da parcela/boleto: R\$ 725,33	➡	Pontos acumulados: 725
Valor da parcela/boleto: R\$ 725,50	➡	Pontos acumulados: 725
Valor da parcela/boleto: R\$ 725,51	➡	Pontos acumulados: 726
Valor da parcela/boleto: R\$ 725,94	➡	Pontos acumulados: 726



8. Caso seja feita devolução da NF, como fica a pontuação?

Neste caso, os pontos serão estornados (descontados).

9. Se estiver com a parcela/boleto em atraso, recebo a pontuação?

Sim, quitando a parcela/boleto e desde que o atraso não seja superior a 180 dias. Ultrapassando este período, a pontuação não será contabilizada.

ACÚMULO E RESGATE DE PONTOS

1. Como posso verificar meu saldo de pontos no Programa Clube Certel?

Visite uma de nossas lojas, consulte seu extrato de pontos, todas as movimentações realizadas com sua pontuação e não perca as incríveis chances de resgate que o Clube Certel tem para você.

2. Estou pagando as parcelas do carnê, o acúmulo de pontos é referente ao valor da compra ou da parcela/boleto?

O acúmulo de pontos sempre será realizado mediante pagamento da parcela/boleto referente ao valor da compra.

Cada R\$ 1,00 em compras equivale à pontuação abaixo:

Associado (R\$ 1,00 = 2 pontos)

Compra à vista - R\$1.000,00 em compras ➡ acumulará 2.000 pontos (R\$1.000,00 x 2 pontos) x R\$0,02 = R\$40,00 (valor resgate).

Compra parcelada - R\$1.000,00 em 10 parcelas de R\$100,00 cada. Efetuou o pagamento da 1ª parcela (R\$100,00) ➡ acumulará 200 pontos (R\$100,00 x 2 pontos) x R\$0,02 = R\$4,00 (valor resgate).

Não associado (R\$ 1,00 = 1 ponto)

Compra à vista - R\$1.000,00 em compras ➡ acumulará 1.000 pontos (R\$1.000,00 x 1 ponto) x R\$0,02 = R\$20,00 (valor resgate).

Compra parcelada - R\$1.000,00 em 10 parcelas de R\$100,00 cada. Efetuou o pagamento da 1ª parcela (R\$100,00) ➡ acumulará 100 pontos (R\$100,00 x 1 ponto) x R\$0,02 = R\$2,00 (valor resgate).

Cada ponto equivale a R\$ 0,02.

3. Onde posso resgatar meus pontos do Programa Clube Certel?

Você pode resgatar seus pontos somente nas lojas físicas das Lojas Certel.

VEJA COMO É FÁCIL ACUMULAR PONTOS NO PROGRAMA CLUBE CERTEL

Estofado Porter Estofama

429725 | 429726 | 432545 | 435334

R\$ **1.599,00**

à vista



Associado

3.198 PONTOS

VALOR PARA RESGATE

R\$ **63,96**

Não associado

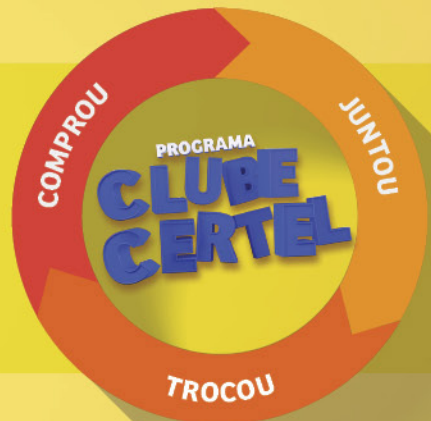
1.599 PONTOS

VALOR PARA RESGATE

R\$ **31,98**

Venha até uma de nossas lojas e aproveite estas supervantagens.

Simple, fácil, rápido e cheio de vantagens.



Com este valor é possível resgatar:

Associado

Sanducheira e Gril Semp

433213



Chaleira Elétrica Cadence

440276 | 440277



Não associado

Conjunto de Talheres 24 peças Tramontina

433382



Garrafa Térmica Invicta

420532



O regulamento completo do Programa Clube Certel está disponível nas Lojas Certel. O Programa Clube Certel pode ser alterado pelas Lojas Certel a qualquer momento, sem aviso prévio. *A pontuação em DOBRO é válida para Associados da Cooperativa Regional de Desenvolvimento Teutônia. Válido para pessoa física. Imagens meramente ilustrativas.



Fogão 5 bocas Vetro Mueller

441462

R\$ **1.099,00**

à vista

Associado

2.198 PONTOS

VALOR PARA RESGATE

R\$ **43,96**

Não associado

1.099 PONTOS

VALOR PARA RESGATE

R\$ **21,98**

Com este valor é possível resgatar:

Associado

Cadeira Dobrável MOR

30805



Panela de Pressão Panelux

346212



Não associado

Ducha Nova Ducha Sintex

353980



2 Lâmpadas Led 4,5W

437235

