

# Diretoria do Badesul visita obras da Hidrelétrica Cazuzu Ferreira



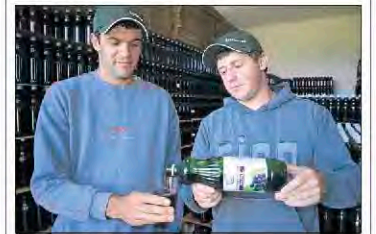
Beleza cênica do local, e que será mantida com a usina, foi prestigiada pelos visitantes. *Página 4*

Nas vésperas do seu aniversário, Teutônia premiou empresas e agricultores

*Páginas 2 e 3*



Sabor e saúde na mesa do consumidor



*Página 5*

Empresas neutralizam emissão de carbono à atmosfera

*Página 6*

Consórcio das Lojas Certel possui uma das menores taxas do mercado

*Página 6*

Sescoop/RS finaliza ciclo de palestras para conselheiros fiscais

*Página 7*

O cinturão é do Vale pela segunda vez

*Página 8*

## Editorial

**Bandeiras tarifárias** passam a valer para a **Certel Energia** a partir de julho

*Página 2*

Educação à distância contempla associados e colaboradores

*Página 3*



## EDITORIAL

## Bandeiras tarifárias passam a valer para a Certel Energia a partir de julho

Por decisão do governo federal, a partir do dia 1º de julho, o sistema de bandeiras tarifárias, que já vigora nas concessionárias, será aplicado às cooperativas permissionárias, como a Certel Energia. Logo, os associados consumidores sentirão um aumento no valor pago pela energia elétrica.

A bandeira tarifária é uma forma diferente de apresentar um custo que, hoje, já está na conta de energia, mas geralmente passa despercebido. Atualmente, os custos com compra de energia pelas distribuidoras são incluídos no cálculo de reajuste das tarifas e repassados aos consumidores um ano depois de ocorrido, quando a tarifa reajustada passa a valer. Com as bandeiras, o custo de geração de energia elétrica será cobrado do consumidor mensalmente, com acréscimo quando as cores forem amarela e vermelha.

**O sistema possui três bandeiras: verde, amarela e vermelha - as mesmas cores dos semáforos - e indicam o seguinte:**

**Bandeira verde:** condições favoráveis de geração de energia. A tarifa não sofre acréscimo;

**Bandeira amarela:** condições de geração menos favoráveis. A tarifa sofre acréscimo de R\$ 2,50 para cada 100 quilowatt-hora (kWh) consumidos;

**Bandeira vermelha:** condições mais custosas de geração. A tarifa sofre acréscimo de R\$ 5,50 para cada 100 kWh consumidos.

O acréscimo ocorrerá quando as condições forem menos favoráveis para a geração hídrica no País e as usinas térmicas tiverem que ser acionadas. A bandeira verde sinalizará condições favoráveis de geração hídrica de energia, logo, a tarifa não sofrerá acréscimo. A bandeira amarela indicará condições de geração menos favoráveis e a tarifa sofrerá um acréscimo de R\$ 2,50 para cada 100 quilowatt-hora (kWh) consumidos. Já a bandeira vermelha indicará condições mais custosas de geração, o que acarretará em um aumento de R\$ 5,50 para cada 100 kWh consumidos.

A cada mês, as condições de operação do sistema são reavaliadas pelo Operador Nacional do Sistema Elétrico - ONS, que define a melhor estratégia de geração de energia para atendimento da demanda. A partir dessa avaliação, define-se as térmicas que deverão ser acionadas. Se o custo variável da térmica mais cara for menor que R\$ 200/MWh, então a bandeira é verde. Se estiver entre R\$ 200/MWh e R\$ 388,48/MWh, a bandeira é amarela. E se for maior que R\$ 388,48/MWh, a bandeira será vermelha.

Com as bandeiras tarifárias, o consumidor ganha um papel mais ativo na definição de sua conta de energia. Ao saber, por exemplo, que a bandeira está vermelha, o consumidor pode adaptar seu consumo e diminuir o valor da conta (ou, pelo menos, impedir que ele aumente). Pela regra anterior, que previa o repasse somente nos reajustes tarifários anuais, o consumidor não tinha a informação de que a energia estava cara e, portanto, não tinha um sinal para reagir a um preço mais alto.

Erineo José Hennemann  
MENSAGEM DO PRESIDENTE



## Teutônia comemora aniversário premiando os destaques da economia

A comemoração aos 34 anos do município de Teutônia começou de forma brilhante na noite do dia 20 de maio. Tendo como local a sede social da Associação Pró-Desenvolvimento Languiru, o Prêmio Destaques 2014, numa iniciativa da Administração Municipal, homenageou os produtores rurais e as empresas que mais geraram riquezas no ano que passou.

Como evidencia a reportagem nesta edição do Jornal Choque, tivemos, na companhia de demais diretores e gestores, a grande honra de receber a premiação concedida à Certel e à Certel Energia em cinco categorias. De acordo com o que salientaram as autoridades

durante a solenidade, as empresas, e aí também se enquadram os agricultores, que são verdadeiros empresários rurais, são vitais por colocarem Teutônia em um conceituado patamar de desenvolvimento.

E as diversas atividades desenvolvidas pelo nosso cooperativismo de infraestrutura contribuem sobremaneira neste sentido. É a prova viva de que as cooperativas se distinguem, por garantirem que seus impostos geram riquezas para a região, e isso é fundamental para uma sociedade que não pode parar de se desenvolver.

Aproveitamos para comemorar a Administração Municipal pela bela iniciativa de reconhecer o trabalho daqueles que se esforçam para deixar um legado de pujança para as futu-

ras gerações. Pois, é somente unidos, de maneira cooperativa, que conseguimos alcançar resultados e delinear o caminho vitorioso do sucesso para as nossas comunidades.

Neste 34º aniversário de Teutônia, celebrado dia 24 de maio, cumprimos todos que aqui vivem e constroem a sua história. Vamos acreditar em nosso potencial, dedicar todas as nossas forças para superar desafios e transformar a energia deste município em conquistas que beneficiarão a todos. Queremos também congratular as demais empresas e agricultores e, especialmente, o setor cooperativista, que igualmente contribuem para o desenvolvimento de Teutônia, e que, de mãos dadas conosco, fazem do município a Terra do Cooperativismo.

### expediente

JORNAL CHOQUE  
Órgão Informativo da Certel  
Registrado no Cartório de  
Certel Energia  
Documentos sob nº A1-54v-18  
Redação, Circulação e Publicidade

Departamento de Relações  
Institucionais - Certel Energia  
Coordenação:  
Marco Aurélio Weber (CRA/RS 27.439)

Editor e jornalista responsável:  
Samuel Dickel Bünecker (MTB/RS 12.547)

Revisão: Elaine Costa  
Diagramação: Ana Paula Thesing  
e Samuel Dickel Bünecker  
Colaboração: Hubert Kalkmann e  
Harry Edemar Lied

Tiragem: 54 mil exemplares

Endereço Eletrônico  
imprensa@certel.com.br  
www.certel.com.br/comunicacao

Impressão  
Grupo Sinos

Distribuição gratuita aos  
associados e clientes da Certel.  
Artigos assinados são de inteira  
responsabilidade de seus autores.

Cooperativa de Distribuição  
de Energia Teutônia  
Certel Energia  
Rua Pastor Hasenack, 370  
Fone/Fax: (51) 3762-5555  
CEP 95890-000  
Teutônia - RS

Conselho de Administração  
Presidente  
Erineo José Hennemann  
Vice-Presidente  
Egon Édio Hoerlle  
Secretário  
Silvério Brune  
Conselheiros  
Adelino Leo Horn  
Augusto Domingos Favaretto  
Claimar Domingos Kohl  
Dirceu Bayer  
José Inácio Flach  
Nelson Nikolai  
Pedro Afonso Klein  
Remi Elói Klein  
Rudi Pedro Kunrath  
Silvo Landmeier

Conselho Fiscal  
Efetivos: Amo Luiz Pozzebom, Inácio  
Kringdes e Ingo König  
Suplentes: Ademir Sipp, Joacir Antônio  
Zanchett e Jovani André Agostini

Cooperativa Regional de  
Desenvolvimento Teutônia  
Certel  
Rua Pastor Hasenack, 240  
Fone/Fax: (51) 3762-5555  
CEP 95890-000  
Teutônia - RS

Conselho de Administração  
Presidente  
Erineo José Hennemann  
Vice-Presidente  
Egon Édio Hoerlle  
Secretário  
Silvério Brune  
Conselheiros  
Alfonso Décio Schneider  
Carmo Both  
Hari Brust  
Ito José Lanius  
Jacy Amaldo Mörschbacher  
Mário Silvério Favaretto  
Nelson José Werner  
Romeu Silvio Kayser  
Roque Schäfer

Conselho Fiscal  
Efetivos: Asido Osterkamp, Irio Luiz  
Lottermann e Orlandino Calari  
Suplentes: Imério Gonzatti, Lauri Von  
Muhlen e Nelson Lauri Appel

# Nas vésperas do seu aniversário, Teutônia premiou empresas e agricultores

Valorizar e homenagear os produtores rurais e as empresas que mais contribuíram com o desenvolvimento de Teutônia em 2014 foi o modo como a Administração Municipal abriu, na noite de 20 de maio, as comemorações aos 34 anos do município, comemorados no dia 24. A Associação Pró-Desenvolvimento Languiru esteve lotada de empresários, colaboradores, agricultores, representantes do poder público e imprensa, durante a nona edição do Prêmio Destaque da Economia 2014. O evento enalteceu a importância de todos para o fortalecimento da economia e no desenvolvimento dos variados segmentos englobados.

Representadas por gestores e colaboradores, Certel e Certel Energia foram classificadas pela premiação nas seguintes categorias:

- 1º lugar – Destaque Serviços – Certel Energia
- 1º lugar – Destaque ISS – Certel
- 4º lugar – Destaque Serviços – Certel
- 8º lugar – Empresarial Geral – Certel Artefatos de Cimento
- 11º lugar – Empresarial Geral – Certel



Certel e Certel Energia estiveram entre as cooperativas homenageadas

## Cursos à distância mais acessíveis para quem é associado da Certel

Existem princípios doutrinários que regem o cooperativismo. Um dos mais importantes é o estímulo à informação, educação e formação humana, que visa desenvolver as pessoas da cooperativa. Com esse olhar, Certel e Certel Energia, que já promovem uma série de ações em benefício de seu quadro social, implantam agora uma iniciativa pioneira no incentivo à geração de conhecimento.

Foi assinado, no dia 5 de maio, no auditório das cooperativas, o convênio com as universidades Unopar e Unisinos que oferece cursos de educação à distância (EAD) tanto para colaboradores como para associados, com descontos que podem chegar a até 10%.

Além de já ofertar bolsas de estudo para colaboradores em universidades com cursos presenciais (Univates, La Sale, Unisc, etc.), e para associados nos cursos profissionalizantes do Colégio Teutônia, Certel e Certel Energia agora ampliam o leque para auxiliar quem deseja estudar sem sair de casa. O convênio não contempla apenas cursos específicos de extensão, mas sim, vários cursos de graduação e pós-graduação.

Embora os cursos estejam disponíveis para qualquer associado, de qualquer local, é um incentivo com importância especial no sentido de evitar o êxodo rural: o jovem que vive no campo ou em regiões mais distantes dos grandes centros, associado à Certel e Certel Energia, não precisará mais abrir mão do seu trabalho ou sair de sua cidade, para realizar o sonho de cursar uma faculdade.

### Premissa

O gerente de recursos humanos, Alexandre Marcelo Schneider, frisou que as cooperativas têm como premissa o desenvolvimento de seu capital intelectual. Logo, este convênio se soma a outra ação inovadora implantada este ano, o portal do conhecimento disponível no site [www.certel.com.br](http://www.certel.com.br), através do qual os associados podem realizar cursos vinculados ao cooperativismo.

“A maioria dos cursos à distância são extensivos para cônjuges e filhos de associados. Basta encaminhar a solicitação junto ao setor de Relações Institucionais das cooperativas, informando o curso desejado e a cooperativa autorizará o desconto junto à universidade escolhida”.

afirma. Segundo Schneider, a vantagem é que os cursos por EAD podem ser feitos em casa, via computador, e só em alguns momentos o aluno precisa ir ao polo da universidade. “O ensino à distância é uma tendência que vem crescendo cada vez mais, e precisamos abrir esta nova possibilidade, já que a tecnologia nos permite”. Ele salienta que o apoio aos cursos presenciais continuará, podendo inclusive ser ampliado, também com cursos de nível superior, através de convênios com entidades parceiras com sede na região. Estes convênios também já estão em construção, contemplando todos os associados.

### Solução

De acordo com o presidente, Erineo José Henemann, manifestando-se antes de assinar o convênio, a melhoria da inteligência cooperativa é cada vez mais a grande solução para atingir o sucesso. “E justamente com o objetivo de quebrar paradigmas, de encontrar novas ferramentas para contribuir com a gestão de nossas cooperativas, é que apostamos na qualificação para capacitar ainda mais nossos associados, colaboradores e diretores”, pontuou.

### Programação

As cooperativas divulgarão, a partir da próxima edição do Jornal Choque, espaço específico para os cursos contemplados no convênio. A cada mês, o associado poderá conferir as oportunidades que tem à disposição para continuar seu desenvolvimento.

Também nesse espaço, serão divulgados os cursos **GRATUITOS** disponíveis de maneira exclusiva para os seus associados no portal <http://www.educacaovirtual-certel.com.br/>, disponível na internet. Participe, acesse e aproveite essa ferramenta pensada especialmente para o seu crescimento pessoal.



Direção e gestores das cooperativas com representantes da Unopar e Unisinos

### A satisfação dos nossos associados consumidores é o que nos liga.

Agência Virtual disponível nas plataformas:



Com o objetivo de facilitar e agilizar a comunicação entre associados consumidores e Certel Energia em relação a eventuais interrupções no fornecimento de energia elétrica, a cooperativa disponibiliza a opção de realizar o registro via internet, através da Agência Virtual no endereço [www.certel.com.br](http://www.certel.com.br).

#### Como informar interrupção no fornecimento?

- Depois de acessar no navegador do seu dispositivo o endereço [www.certel.com.br](http://www.certel.com.br), clique em “Falta de Energia”. Depois, digite o número da Unidade Consumidora (UC), que aparece na conta de luz identificada como “Seu Número de Conta Conosco”, e o número do CPF do Titular ou CNPJ da conta de luz;
- A seguir, aparecerá o formulário de falta de energia. Confira seus dados cadastrais, e se quiser, também poderá descrever maiores informações sobre o defeito no fornecimento de energia;
- Será gerado um número de protocolo do registro, e através dele você poderá acompanhar o andamento do serviço.

# Diretoria do Badesul visita obras da Hidrelétrica Cazuzza Ferreira

As obras de construção da Hidrelétrica Cazuzza Ferreira, no interior de São Francisco de Paula, foram visitadas, no dia 24 de abril, por lideranças locais e estaduais. O empreendimento, que tem como sócios a Certel de Teutônia, a Coprel de Ibirubá e a Geopar de Porto Alegre, já está 70% concluído e a previsão de início da operação comercial é março de 2016. Com baixo impacto ambiental, a usina está sendo instalada no rio Lajeado Grande, no Distrito de Cazuzza Ferreira, e terá potência instalada de 9,1 megawatts, capaz de gerar energia limpa para 27 mil pessoas.

Entre os visitantes, estiveram diretores do Badesul, que está financiando a construção da usina. O diretor de operações, Luis Felipe Maldaner, esteve acompanhado do superintendente de operações dos setores tradicionais, Ildo Fernando Meneghetti, do técnico em desenvolvimento e contador, Marcelo Sant'Ana Soares, e do advogado, Miguel Pohlmann.

A Prefeitura de São Francisco de Paula esteve representada pelos secretários de administração, Marcos Kirsch, e de proteção ambiental, Flávio Alves, e a Câmara de Vereadores, pelo presidente Alexandre Camelo. Já pela Associação Pró-Desenvolvimento de Cazuzza Ferreira, estiveram o presidente, Erni Bento da Silva, e o primeiro tesoureiro, Vicelmo Rossi. O CTG Rodeio Serrano esteve representado por Canderói de Quadros.

## Histórico

Em sua saudação, o presidente da Certel, Erineo José Hennemann, acompanhado do vice, Egon Édio Hoerlle, demais gestores e colaboradores, salientou que esta é a quarta hidrelétrica da cooperativa, resgatando o histórico de estudos e estratégias para a concretização do projeto hidrelétrico. "Muitas pessoas foram fundamentais para que transformássemos em realidade este antigo sonho, que iniciou em 1989. Lideranças cooperativistas, como o ex-presidente da Certaja, Frederico Arnt Bavaresco (*in memoriam*), e da Cevicaf, Antônio Têlio de Lucena (*in memoriam*), deram uma importante contribuição neste sentido", afirmou.

## Créditos de carbono

O diretor de geração da Certel, Julio



Lideranças junto à barragem ficaram surpresas com o baixo impacto ambiental

Cesar Salecker, destacou que as obras físicas iniciaram em julho de 2014, e que o investimento ultrapassa R\$ 34 milhões. Disse que a usina será enquadrada como Mecanismo de Desenvolvimento Limpo, com certificação da Organização das Nações Unidas (ONU), por recuperar créditos de carbono.

Salecker ressaltou a beleza da cascata de 90 metros existente no local, que não sofrerá nenhum dano com a hidrelétrica e poderá estimular o turismo. Também sublinhou o pioneirismo dos antigos moradores da localidade que, no passado, construíram, a base de pá e picareta, uma pequena usina de 150 kilowatts que atendia Cazuzza Ferreira, hoje desativada.

## Merecimento

"Um empreendimento desta magnitude mostra o quão forte é o cooperativismo de infraestrutura, representado aqui pelas cooperativas Certel e Coprel", assinalou Maldaner. Para o diretor de operações do Badesul, a população de Cazuzza Ferreira merece o que está acontecendo por todo o histórico de lutas, e isso faz a diferença de um povo. "Uma obra com esse nível de

seriedade e empreendedorismo é motivo de orgulho para nós, do Badesul, pois a geração de ICMS da usina reverterá num enorme benefício à comunidade", afirmou.

## Bem-vinda

Para o secretário de administração, a hidrelétrica é muito bem-vinda a São Francisco de Paula, pois agregará valor e incentivará o desenvolvimento. "Merece todo o apoio do poder público, uma vez que os impostos gerados repercutirão muito positivamente em nossa economia, o que refletirá também em melhorias no âmbito social", enfatizou Marcos Kirsch.

## Potencial hidrelétrico

Por integrar cinco bacias hidrográficas – Taquari-Antas, Mampituba, Tramandaí, Sinos e Cai –, São Francisco de Paula já conta com outras pequenas hidrelétricas instaladas em seus recursos hídricos. "Uma obra dessa magnitude e com baixíssimo impacto ambiental nos deixa muito felizes, pois trará significativa contribuição ao desenvolvimento do município e servirá como exemplo de educação ambiental", observa Flávio Alves.

## Postos de atendimento da Certel Energia

### São Pedro da Serra

Ao lado do Conselho Tutelar, às 4<sup>ª</sup>-feiras, das 8h ao meio-dia e das 12h50 às 16h50

### Travesseiro

Na Rodoviária, às 5<sup>ª</sup>-feiras, das 7h30 ao meio-dia e das 13h às 16h30

### Pouso Novo

Na Secretaria da Agricultura, às 3<sup>ª</sup>-feiras, das 7h30 ao meio-dia e das 13h às 16h30

### Canudos do Vale

Na Prefeitura, às 5<sup>ª</sup>-feiras, das 7h30 às 11h30 e das 12h45 às 16h45

### Capitão

Na Câm. de Vereadores, às 4<sup>ª</sup>-feiras, das 8h ao meio-dia e das 13h às 16h20

### Sério

Na Casa Paroquial, às 6<sup>ª</sup>-feiras, das 8h às 11h45 e das 12h30 às 16h45

### Poço das Antas

Na Prefeitura, às 2<sup>ª</sup>-feiras, das 7h30 às 11h30 e das 13h às 17h

### Gramado Xavier

Na Câm. de Vereadores, às 3<sup>ª</sup>-feiras, das 8h às 11h45 e das 12h30 às 16h45

### Forquetinha

Na Secr. da Agricultura, às 2<sup>ª</sup>-feiras, das 7h30 às 11h30 e das 13h às 17h

### Taquara

Ao lado da Receita Federal, às 3<sup>ª</sup>-feiras, das 13h30 às 17h30, e sextas, das 8h às 12h

Barão, Salvador do Sul, Lajeado (na Av. Benjamin Constant), Marques de Souza, Westfália, Santa Clara do Sul, Progresso e Boqueirão do Leão, o atendimento ocorre junto às Lojas Certel

## Novos membros tomam posse no Comitê de Gerenciamento da Bacia Hidrográfica Taquari-Antas

Foram empossados, no dia 8 de maio, na Universidade de Caxias do Sul (UCS), os membros da plenária do Comitê de Gerenciamento da Bacia Hidrográfica Taquari-Antas para a gestão 2015 a 2017. O Comitê exerce a importante missão de ser o parlamento das águas em uma área abran-

gida por 120 municípios. Representantes das categorias de usuários e da população assumiram suas cadeiras. Como primeiro ato foi escolhida e empossada a diretoria para a nova gestão, tendo como presidente a Certel, representada pelo diretor de geração de energia elétrica, Julio Cesar Salecker;

como vice-presidente, foi eleita a UCS, na pessoa do professor Isidoro Zorzi, membro do Conselho Diretor; e a secretaria executiva foi assumida pela professora da UCS, Maria do Carmo Padilha Quissini.

Confira reportagem completa na edição de julho do Jornal Choque.

# Sabor e saúde na mesa do consumidor



Marcelo e Marciano com os pais Ibanor e Lenir, uma parceria que renderá bons frutos

Os benefícios da uva para a saúde estão cada vez mais comprovados, e o seu consumo não para de crescer. Esta fruta deliciosa esconde em seus pequenos grãos todo um tesouro de doçura e benefícios os quais vale a pena conhecer. O açúcar presente na uva é basicamente glicose e frutose, que a torna uma fornecedora de energia instantânea. Ela também contém fibra dietética, útil na digestão, além de ser uma excelente fonte de vitaminas C, B, K, E, ferro, magnésio, cálcio, fósforo, potássio e zinco.

Atentos a este fato, os irmãos Marcelo e Marciano Rabaioli, de Linha Harmonia Alta, Imigrante, incentivados pelos pais Ibanor e Lenir, implantaram a Sucos Rabaioli, uma agroindústria que promete atender ao acentuado consumo do suco de uva e, principalmente, oferecer qualidade através de um produto diferenciado. Recém-criada, a empresa trabalha com uvas da safra 2014/2015, e já conta com 44 mil litros envasados, prontos para comercialização.

“Estávamos cansados de disponibilizar a produção para uma indústria, receber pouco e esperar um ano para a entrada do dinheiro da safra. Praticamente, entregávamos uma safra e recebíamos o dinheiro da outra”, salienta Marcelo, 25 anos, analisando a solução econômica que a inovação deve proporcionar à família.

## Pureza

Inicialmente, a agroindústria produzirá sucos tintos de uva das variedades concord, bordô e Isabel, mas cogita, para um futuro próximo, ampliar o leque de opções, inclusive com sucos de uva branca. “É um mercado que cresceu em torno de 35% somente no ano passado, então não podemos perder a chance de alavancar nossos negócios”, acentua Marcelo, observando que os sucos são puros, 100% integrais, sem adição de água e conservantes.

## Solução

Na visão dos jovens empreendedores, é necessário oferecer um ótimo produto, com matéria-prima de qualidade e higiene total. “O nosso sonho é esta empresa crescer e tudo dar certo. A agroindústria é uma solução para quem vive no interior, porque se trabalha com a família, com gente que se conhece, e se está em casa. Assim, produzimos algo bom e somos os donos

do negócio”, complementa Marciano, 31 anos.

## Fixação

Além do aspecto empresarial e do aproveitamento da matéria-prima na propriedade, esta nova agroindústria permite mais um benefício, a fixação dos jovens no interior, evitando o êxodo rural. “Antes de tudo, deve-se fazer o que se gosta, e nós preferimos ficar na colônia e mexer com a terra, pois não nos adaptaríamos à cidade”, comenta Marcelo.

## Inteligência

A localização geográfica da propriedade e o cenário conturbado da economia estimulam os irmãos empreendedores a ousarem e a pensarem estrategicamente. Segundo Marcelo, em uma região de relevo acidentado, com muito morro e pedras, não há mais condições de se viver como anos atrás. “Agora, é preciso investir em algo que dê retorno em pequenos espaços. Com a agroindústria, transformamos a matéria-prima em um produto com valor agregado de elevada qualidade, e oferecemos direto ao mercado consumidor um alimento extremamente saboroso e saudável. Assim, é possível se manter no campo”, assinala.

## Planos

Além do suco de uva, os jovens projetam também a produção de suco de laranja. “Queremos ser uma referência em produção de sucos de frutas, e até cogitamos trabalhar, num futuro um pouco mais distante, com o abacaxi”, salienta Marcelo.

## Orgulho

Na ótica dos pais, os filhos demonstram coragem, ousadia e determinação ao apostarem em algo que os manterá na propriedade rural e poderá melhorar substancialmente a qualidade de vida deles. “É um orgulho ver as pessoas educadas e batalhadoras que eles se tornaram, dois trabalhadores que gostam muito do que fazem e encontram alternativas de empreendedorismo para se manterem firmes e fortes no interior”, comenta seu Ibanor, de 59 anos. “O importante é que eles se sintam felizes e, como optaram em permanecer na propriedade, nós ficamos satisfeitos também”, completa dona Lenir, 55 anos.

Ricardo Jasper  
Consultor de Meio  
Ambiente da  
Certel Energia



## Mercado promissor

Os sucos de uva, em decorrência de suas excelentes características nutricionais, com certeza ganharão espaço cada vez maior no mercado da alimentação, constituindo-se em importante alternativa de processamento agroindustrial da uva. Devido à facilidade de elaboração, aliado às características de sabor e aroma e ao seu valor nutricional, o suco de uva pode contribuir na dieta alimentar.

O consumo de suco de uva integral tem crescido de forma exponencial no País, principalmente por crianças e adultos com idade a partir dos 60 anos, por indicação médica. Segundo informações do Instituto Brasileiro de Vinhos, o mercado de suco de uva ascendeu mais de 300% na última década.

As empresas que elaboram suco de uva apresentam uma estrutura moderna e com alta tecnologia. Os investimentos na implantação de novas estruturas de processamento e concentração de suco de uva e de outras frutas na região da Serra Gaúcha evidenciam o potencial de expansão deste mercado e a tendência de diversificação dentro da cadeia vitivinícola.

O processo de elaboração do suco é fundamental na determinação da qualidade, sendo importante extrair de maneira menos danosa as qualidades da uva fresca.

Tomando por referência as exigências cada vez maiores do mercado consumidor por “produtos limpos”, obtidos através de sistemas de produção embasados na lógica da preservação ambiental (produção integrada e orgânica, por exemplo), pode-se dizer que este, em especial, será um mercado bastante promissor.

Popular FM (96,9 Mhz), de Teutônia; Germânia FM (88,3 Mhz), de Teutônia; Tirol FM (87,5 Mhz), de Teutônia; Imperial FM (104,5 Mhz), de Nova Petrópolis; Emoção Fm (90,1 Mhz), de Arroio do Meio; Líder FM (98,3 Mhz), de Westfália; Do Vale AM (820 Khz), de Estrela; Independente AM (950 Khz), de Lajeado; e Nova Salvador (87,5 Mhz), de Salvador do Sul.

contato  
direto

Disponível na Internet, pelo [www.certel.com.br/comunicacao](http://www.certel.com.br/comunicacao).



## Empresas neutralizam emissão de carbono à atmosfera

Três empresas teutonienses receberam, no dia 5 de maio, o selo Carbono Neutro do programa Energia Verde em Harmonia Ambiental, desenvolvido pela Certel e Max Ambiental, com o objetivo de neutralizar as emissões de carbono equivalente à atmosfera, uma das principais causas do aquecimento global. Com este propósito, a Cooperativa Languiru, a Serraria Travessão e a Certel Artefatos de Cimento plantarão um total de 2.819 mudas de árvores nativas para neutralizar 563,35 toneladas de carbono equivalente (tCO<sub>2</sub>e).

Na entrega da certificação, o presidente da Certel, Erineo José Hennemann, o diretor-superintendente, Ilvo Edgar Poersch, e a engenheira ambiental, Tatiana da Costa, destacaram a importância das empresas serem sustentáveis e agradeceram pela renovação desta parceria com a cooperativa. Endossaram que, desde dezembro de 2007, quando o programa foi implantado, 69 entidades públicas e privadas já neutralizaram 25.818,80 tCO<sub>2</sub>e com o plantio de 130.124 mudas de árvores.

### Languiru

A Cooperativa Languiru plantará 1.870 árvores para neutralizar 374 tCO<sub>2</sub>e emitidas por sua indústria de laticínios. O presidente, Dirceu Bayer, acompanhado do vice, Renato Kreimeier, e do engenheiro ambiental, Tiago Feldkircher, frisou que o selo, além de comprovar que a empresa age em prol da natureza, também fortalece a sua marca. “Inclusive, temos o firme propósito de estender esta certificação também a outros segmentos da cooperativa. Temos de reconhecer a Certel por este brilhante trabalho, e esperamos que seja perene”, frisou.

Bayer também destacou ação pioneira no Estado, desenvolvida pela Languiru em parceria com uma empresa alemã, através da Ocergs, na sua Unidade Produtora de Leitões (UPL) de Bom Retiro do Sul,

que aproveita os excrementos suínos para produção de energia elétrica. “Aqueles dejetos que antes poluíam o meio ambiente hoje estão sendo transformados, através de uma tecnologia de ponta, em energia para aquecimento dos chuveiros para os leitões. Neste sentido, promoveremos, dia 11 de junho, um seminário reunindo lideranças da região para debater e avaliar esta inovação”, assinalou o presidente.

### Travessão

Especializada na produção de paletes, a Serraria Travessão neutralizará 167,5 tCO<sub>2</sub>e de suas atividades com o plantio de 839 mudas. “É o terceiro ano que participamos do programa, e a ideia é continuar mantendo, até por sermos uma empresa que necessita da madeira”, relatou o proprietário, Fernando da Costa. A empresa utiliza somente eucalipto, com madeiras renováveis. “Nossos clientes estão distribuídos por todo o Estado e reconhecem o esforço em compensarmos os impactos que causamos ao meio ambiente”, acrescentou o empresário, observando que grande parte dos paletes são destinados para o mercado externo, como Alemanha e Irlanda.

### Artefatos

Responsável pela fabricação de postes de concreto e pisos intertravados, a Certel Artefatos de Cimento vai plantar 110 mudas para neutralizar 21,85 tCO<sub>2</sub>e. Conforme o gerente, Airtton Roque Kist, o selo Carbono Neutro se torna uma comprovação de que a indústria adota uma política de sustentabilidade, através da qual procura ser economicamente viável, socialmente justa e ambientalmente correta. “Além de trabalharmos a destinação dos resíduos, mantemos uma política de gestão de processos bem alinhada para colocar em prática esses conceitos. Assim, levamos junto a bandeira verde que a Certel carrega há muitos anos”, mencionou.



Cooperativa Languiru



Serraria Travessão



Certel Artefatos de Cimento

## Consórcio das Lojas Certel possui uma das menores taxas do mercado

Uma das vantagens que as Lojas Certel oferecem, e que vem conquistando um número cada vez maior de clientes, é a carta de crédito, também conhecida como consórcio. Segundo o supervisor de serviços financeiros da rede, Maurício Luis Kich, trata-se de um serviço com uma das menores taxas do mercado, para grupos de eletrodomésticos e informática.

Diante da economia instável vivida no País, muitos evitam, ao máximo, gastos desnecessários. E neste aspecto, o consórcio também gera benefícios, pois pode ser interpretado como uma poupança forçada, através da qual se paga módicas prestações para adquirir um bem. “Caso o cliente tenha pressa em adquirir o produto e não queira esperar pelo sorteio, ele pode ofertar o lance, sendo que, em nossa rede, esta média é baixa para ser contemplado, em relação ao mercado”, salienta Kich. O consórcio também pode ser considerado poupança forçada caso o cliente deseje guardar um dinheiro para posterior retirada.

Em virtude do crescimento das taxas de financia-

mento que o varejo utiliza, cada vez mais, o consórcio está sendo uma forma de aquisição de produtos. “Sempre dizemos que, com a carta de crédito, pode-se realizar um sonho, uma necessidade ou um benefício até então distantes. O cliente pode ter o sonho de adquirir uma TV 60 polegadas para a sua sala, a necessidade de comprar uma geladeira ou fogão para sua casa, ou o benefício de sentar num sofá que proporcionará conforto inigualável”, exemplifica.

A tabela de consórcios oferecida pela rede dispõe de valores que vão de R\$ 1,5 mil a R\$ 3 mil, com prazo de até 25 meses e parcelas de R\$ 72,00 até R\$ 144,00, e de R\$ 5 mil a R\$ 10 mil, com prazo de 40 meses e parcelas de R\$ 150,00 até R\$ 300,00. Há também o grupo reduzido, com prazos menores, de 12, 15 ou 18 meses, com taxa especial (a menor do mercado), e a carta de carros e motos, que vai de R\$ 5 mil a R\$ 70 mil, com prazos entre 24 a 80 meses, com seguro de vida. “Quem optar por 80 meses vai pagar uma média de 0,25% ao mês, enquanto os financiamentos para automóveis,

atualmente, giram de 2% a 3,5%”, frisa.

O supervisor observa que 90% dos clientes que aderem ao consórcio compram mercadorias dentro da loja, 5% querem receber no final do grupo o dinheiro em espécie e outros 5% compram fora da Certel, pois, por ser uma carta de crédito, existe essa opção também. “Há até casos de vendedores de outras lojas que fazem o consórcio conosco e depois retiram produtos deles mesmos”, afirma.

“Procure um de nossos profissionais de vendas nas Lojas Certel, que poderá lhe explicar, fazer uma simulação e oferecer a melhor opção a você, cliente.”

A melhor forma de realizar o seu sonho

Consórcio  
Fácil Certel

Mais tempo para planejar e pagar

Vá até uma de nossas lojas e confira nossas linhas de crédito

Vou mobiliar nosso quarto do jeitinho que ela queria.

Vou poder comprar o carro que ele sempre sonhou.

Quem define o prazo e o valor é você  
Conheça as vantagens de reduzir o prazo em uma de nossas lojas.

Confira as nossas linhas de crédito para carro e moto.

Lojas  
Certel

# raízes

RESPONSABILIDADE SOCIOAMBIENTAL - CERTEL e CERTEL ENERGIA

## Arborização Urbana - Recomendações gerais



1. Nas áreas residenciais particulares, recomenda-se o plantio de árvores que não comprometam a obra civil, o sistema de drenagem, esgoto e redes elétricas;

2. Árvores de pequeno porte, de até seis metros de altura, permitem o livre funcionamento da rede de energia elétrica, a livre passagem de pedestres e não danificam as canalizações subterrâneas;

3. Árvores colunares e palmáceas são adequadas em avenidas e canteiros centrais, podendo, no caso de canteiros com mais de três metros de largura, ser plantadas em duas fileiras, em zigue-zague e mantendo, preferencialmente, a mesma espécie;

4. Ruas com menos de 14 metros de largura, sem afastamento da construção civil em relação ao limite da rua, conforme posturas municipais (reco uniforme), podem ser arborizadas com plantas pequenas, arbustivas, ou manter sem arborização;

5. Em ruas com mais de 14 metros de largura, com reco uniforme, podem ser utilizadas árvores de porte médio, do lado apropriado para o sombreamento de pedestres, veículos e residências;

6. Nos parques, praças ou jardins, pode-se utilizar árvores de diversos tamanhos, e recomenda-se plantá-las a uma determinada distância dos passeios, de forma que as futuras copas ou raízes facilitem o trânsito de pedestres, sem prejuízo dos benefícios esperados;

7. Não é aconselhável o plantio de frutíferas comerciais nas vias públicas;

8. Deve-se observar o espaçamento mínimo entre as plantas e a adaptação da espécie ao clima, visando o seu melhor desenvolvimento;

9. Deve-se dar preferência às espécies nativas da região, que já estão melhor adaptadas.

## Cuidados na escolha da árvore

- A espécie correta permitirá a coexistência com as redes aéreas e a eficiência da iluminação pública;

- Evite espécies que gerem sombreamentos excessivos ou plantadas muito próximas às casas;

- Escolha árvores cujo porte e raízes não causem prejuízos às calçadas e ruas;

- Lembre que algumas espécies perdem folhas durante o outono e inverno, o que pode causar entupimento de calhas e canalizações ou danificar coberturas e telhados;

- Árvores de copas adequadas devem permitir livre trânsito de pedestres e veículos;

- Utilize árvores de pequeno porte e raízes superficiais que não interfiram na construção e operação de redes subterrâneas de água, esgoto e energia elétrica.



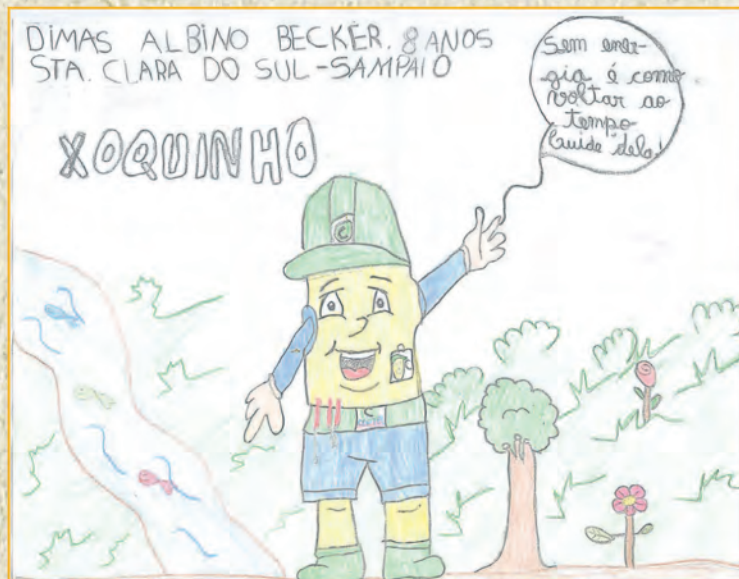
## DESENHO PREMIADO

Confira os dois desenhos, enviados pelos amiguinhos do Xoquinho, escolhidos para a publicação deste mês.

**Envie você também o seu desenho!**



ESTEVAN ECKERT GRODERS,  
7 ANOS, de Forquetinha



DIMAS ALBINO BECKER, 8 ANOS,  
de Sampaio, Santa Clara do Sul



**Olá amiguinhos,**

Faça um desenho relacionado a mim, o Xoquinho, e entregue em um dos Postos de Atendimento da Certel Energia ou envie para o e-mail [comunicacao@certel.com.br](mailto:comunicacao@certel.com.br).

A cada mês, os dois melhores desenhos serão publicados no jornal Choque e receberão um presente surpresa do Xoquinho.

**Participe!**

O desenho deve estar identificado com nome, endereço e telefone.







**Sandra Wink**  
Psicóloga CRP 07/14303



**Dr. Carlos Leandro Tiggemann**  
Professor de Educação Física - CREF 2/RS-000863

## Desativando o Antivírus

**N**a era do ficar, de relações esporádicas, de aventuras de uma noite só, muitas pessoas se perguntam: Por que não arrumo namorado ou namorada? Por que meus relacionamentos não vingam? Será que a crise chegou no amor também? Por que está cada vez mais difícil manter um relacionamento duradouro? Como não me apaixono?

Primeiro, é importante considerarmos algumas hipóteses: Você abandonou o passado? Você está disposto (a) a entregar algum sentimento na era do eu, do virtual, de paixões instantâneas? Você desativou seu antivírus? Quem enxerga fantasmas não vê os vivos.

Você acredita que, enquanto o príncipe da sua vida não chega, vale a pena se entreter com paixões de uma noite só, de aventuras eventuais para preencher o vazio? A expressão "Cavalo encilhado passa uma vez só" é questionável; cavalos brancos, príncipes e oportunidades aparecem a todo o momento, apenas olhe ao seu redor, veja, preste atenção aos sinais, esteja aberto, disposto. Ou "Os Opostos se Atraem", até podem se atrair, mas

em algum momento se repelem. É mais provável, como diz a música, "Os opostos se distraem, os dispostos se atraem".

Ser uma pessoa desinteressada ou desinteressante é impossível. Todos têm seu brilho próprio.

O segundo ponto a pensarmos, é que não dá para começar um novo amor sem abandonar os anteriores. Há os que acreditam que somente se esquece de um amor antigo substituindo-o por um novo amor. Enganar o outro e usá-lo com esta finalidade enquanto você está com a mente ocupada só fará mal a você mesmo. Você não amará outro alguém sem solucionar pendências do passado.

E, enfim, se você estiver com medo de desativar o antivírus com receio do que possa aparecer, com medo de ficar muito vulnerável, tente aos poucos, sinta e perceba o que seu coração sente. Você precisa estar presente, de corpo, mente e coração.

Você sentirá quando seu verdadeiro amor chegar, seu olhar estará atento e disposto a cuidar.

Desativar paulatinamente o antivírus demonstra que você está se permitindo tentar novamente. Esse é nosso desafio diário, tentar sempre, desistir nunca.

## Exercícios abdominais emagrecem?

**O** assunto emagrecer sempre é polêmico, e se tratando de exercícios abdominais, isso não poderia ser diferente. Pois bem, vamos por partes. Inicialmente, temos que entender que para emagrecer é necessário que nosso corpo consiga, durante um período de tempo (meses), ter um gasto de energia maior que o seu consumo. Até aí tudo bem, "basta" reduzir a alimentação e se movimentar mais. O problema desta conta toda está em dois aspectos fundamentais: um refere-se ao fato que, com o passar do tempo, ingerindo quantidades abaixo das necessárias (dieta hipocalórica), o nosso organismo reduz o seu metabolismo. Isso acontece como forma de proteção de nosso corpo a uma restrição muito severa. Exemplificando, se o seu organismo necessitava de 2000 kcal antes de iniciar a dieta, ele começa a necessitar apenas 1800 kcal agora, e por isso é que você não consegue mais emagrecer comendo o mesmo "pouco" de antes.

O segundo aspecto é o que explica a parte dos exercícios abdominais. Você sabia que aproximadamente 60% da energia que você consome serve "apenas" para nos manter vivos? Pois é, daquelas 2000 kcal, 1200 kcal são gastas mantendo nossas funções vitais. Ainda, 15% são utilizadas por nossa digestão, e apenas 25% são para gerar movimento. Importante, todo tipo de movimento e não só fazendo exercícios na academia ou na rua: no trabalho, nas tarefas do dia a dia, de casa, e outras tantas. Com

relação aos exercícios formais, ou seja, aqueles que fizemos com o intuito de emagrecer, importante que se entenda que, de forma geral, o seu gasto calórico não é muito grande. De forma geral, podemos dizer que, quanto mais tempo eles durarem, mais fortes eles forem, e maiores quantidades de músculos eles utilizarem, maior será o seu gasto.

E este é o problema dos exercícios abdominais. Se compararmos a quantidade de músculo que a parede abdominal representa, é muito pequeno comparado a um exercício como a caminhada, onde usamos muitos músculos. Ainda, os músculos abdominais, por estarem localizados em torno de uma das principais articulações do nosso corpo, a coluna vertebral, torna limitada a aplicação de exercícios com muita intensidade. E isso faz com que optemos por usar muitas repetições, o que também não resolve, pois na relação custo-benefício do gasto energético, possivelmente cinco minutos de caminhada seja melhor do que 500 abdominais!!

E, por fim, importante que se diga: pessoal, exercício localizado NÃO reduz gordura localizada! De fato, NUNCA isso acontece. A gordura, para ser metabolizada, ou seja, utilizada, precisa sair do seu local de armazenamento (barriga, por exemplo), ir para a corrente sanguínea e aí sim entrar no músculo para ser utilizada. É como pedir para você abastecer seu carro colocando gasolina em cima do motor e não no tanque!

## Melhore a qualidade de vida com o Peso Leve

A 25ª edição do programa de reeducação alimentar Peso Leve iniciará dia 3 de agosto. Interessados podem inscrever-se a partir de julho nas Lojas Certel. Os locais, dias e horários serão divulgados na próxima edição do Jornal Choque e no programa de rádio Contato Direto. Mais informações pelos telefones (51) 3762-5565 ou 5564.



DELÍCIAS DE CASA

### BOLO DE SÃO JOÃO



**Ingredientes:** 3 ovos, 3 xícaras de açúcar, 3 colheres de sopa de manteiga, 1 garrafa pequena de leite de coco (para a massa), coco seco ralado e alguns pedacinhos de coco, 1 kg de aipim ralado ou passado no processador, leite de coco para regar o bolo.

**Preparo:** Bata a manteiga com o açúcar na batedeira até ficar cremoso. Junte os ovos inteiros e bata bem. Alterne o aipim com o leite de coco e continue a bater (se ficar pesada acrescenta um pouco mais de leite de coco). Por último, acrescenta um pouco de coco ralado e alguns pedacinhos de coco (mexa com colher). Asse em forma de furo no meio untada e enfarinhada, em forno médio, pré-aquecido, por cerca de 40 minutos, ou até dourar. Regue o bolo com leite de coco enquanto assa (2 ou 3 vezes). Não leva fermento e nem farinha de trigo.

### QUENTÃO



**Ingredientes:** 5 litros de vinho, 2 litros de pinga, cascas de 2 limões, 1 pacote de cravo, 2 colheres de sopa de gengibre picado, 6 pedaços de canela, 1 colher de noz-moscada ralada, 6 xícaras de açúcar ou até adoçar.

**Preparo:** Despeje o vinho na panela com o limão, cravo, canela, gengibre, noz-moscada. Ferva em fogo baixo por 15 minutos. Adicione a pinga e ferva por mais 10 minutos. Adoce e sirva bem quentinho.

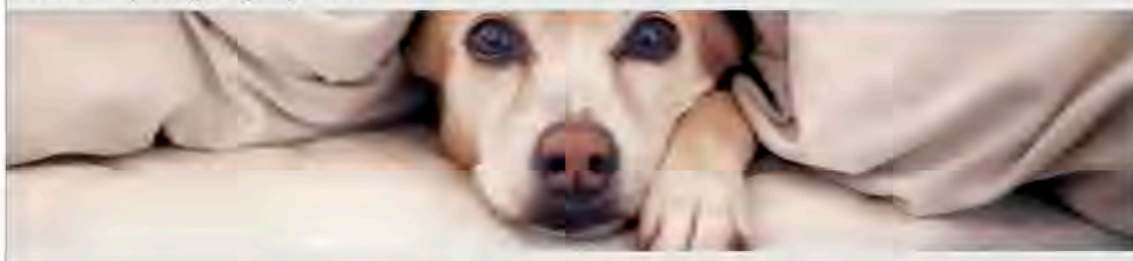
## Neste inverno, cubra-se de cuidados



Nessa época, algumas doenças, como: faringites, alergias, resfriados, asma, bronquite, entre outras, aparecem e alguns cuidados são importantes para manter a saúde e o bem-estar:

- Cuidado com os ácaros, eles são os vilões que costumam ficar em tapetes, cortinas, cobertores e roupas, por isso, sempre mantenha esses objetos limpos;
- Evite banhos muito quentes, eles causam ressecamento da pele;
- A poeira é uma grande causadora de alergias, por isso, conserve o ambiente sempre bem higienizado;
- Em casa, deixe os ambientes sempre bem arejados e ventilados. Use toalhas molhadas ou umidificadores para melhorar a umidade do ar;
- Mesmo nos dias frios, lembre-se do uso do protetor solar, pois os raios solares estão presentes mesmo em dias nublados;
- Ingira bastante líquidos;
- Lembra-se das vacinas, elas são aliadas para proteger contra várias doenças;
- Opte por uma alimentação balanceada e diversificada. Nesse período, é comum uma ingestão mais calórica, portanto, cuidado com os excessos.

Fonte: <http://goo.gl/qNehFl>



## CAÇA-PALAVRAS

[www.coquetel.com.br](http://www.coquetel.com.br)

© Revistas COQUETEL

Procure e marque, no diagrama de letras, as palavras em destaque no texto.

### Dicas de maquiagem

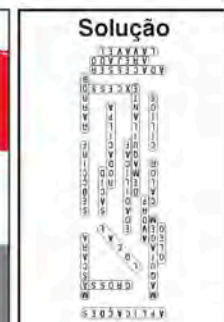


Problemas com as máscaras de **CÍLIOS**? Veja estas **DICAS**:

- Para que a **MÁSCARA** de cílios não fique **GROSSA** nem **RESSECADA**, evite deixá-la aberta por muito tempo durante as **APLICAÇÕES** e não faça muitas **FRICÇÕES** retirando e colocando o aplicador dentro do tubo;
- Evite o **EXCESSO** de produto no **APLICADOR**, pois isso aumenta as chances de **BORRAR** sua **MAQUIAGEM**;
- Mantenha sua maquiagem sempre em **LOCAL** seco e **AREJADO**, protegendo do **CALOR** excessivo;
- O **DEMAQUILANTE** deve ser escolhido de acordo com a máscara usada. Caso esta seja à **PROVA** d'água, prefira aquele à base de **ÓLEO**. Já se ela for **LAVÁVEL**, o mais simples será capaz de retirá-la com mais **FACILIDADE**.

A P L I C A Ç Õ E S  
A S N Y T D C D T S  
M M F R R C B L A M  
F A T T G R O S S A  
D Q R N E R G F S S  
S U E L A H A T A C  
O I H S O I D N O A  
L A R A R C N T I R  
E G A N M N A F D A  
O E V S E N M L C G  
L M O S D D R R L A  
H M R D A O E S I S  
H C P S D E F A T E  
T A M D I F E C S Õ  
A L B E L F R I L Ç  
M O E M I N O D T C  
R R M A C Y D D S I  
M L O Q A O A M C R  
T C N U F S C C N F  
F I H I L R I N F S  
A L H L E T L G E R  
H I G A E H P I N A  
L O C N T R A E N R  
R S C T A C O R T R  
N R B E X C E S S O  
R R N D G A G C S B  
A D A C E S S E R E  
H O A R E J A D O S  
H L A V A V E L C R

27



## Férias escolares: 19 coisas para fazer com as crianças em casa ou em dias de chuva

Quando chegam as férias escolares, nem sempre é motivo de alegria para todas as mães, afinal, nem todas as mães que trabalham podem tirar férias.

O fato é que: as crianças não querem saber se você está trabalhando ou se também está de férias, porque elas querem é passear, curtir as férias, ter coisas legais e divertidas para fazer.

Claro que, se você não trabalha fora, este é o período de levantar mais tarde, ficar despreocupada com tarefas escolares, em preparar a lancheira, organizar material e uniforme, enfim, todo aquele corre-corre diário.

O importante em período de férias é: **DEIXAR AS CRIANÇAS OCUPADAS!**

Afinal, não há nada mais frustrante para as crianças que retornar às aulas e ter de responder a primeira pergunta do dia que é: "o que você fez nas férias?"

Mas não pense que o que é um programa de férias para você, necessariamente o é para os seus

filhos, por isso, muita atenção na seleção do que fazer nas férias, afinal, as férias são das crianças e nada mais justo pedir que elas enumerem o que desejam fazer. Caberá a você selecionar o que é sensato e possível de realizar.

Para ajudá-la a tirar o máximo proveito desse período, selecionamos uma lista com 19 ideias para você e seus filhos se divertirem bastante nestas férias.

1. Façam bolo ou biscoito juntos;
2. Convide amigos dos seus filhos para brincar na sua casa;
3. Faça a noite da pizza: vocês fazem a pizza;
4. Karaoke: façam concurso de canto e dança;
5. Jogo de obstáculos: crie obstáculos com almofadas, travesseiros, caixas, cadeiras, cobertores e uma linha de chegada. Quem chegar primeiro sem derrubar nada vence;
6. Biscoitos de gelo: em forminhas de biscoito, coloque suco de frutas de vários sabores e leve ao freezer;
7. Separe algumas roupas que não usam mais e customizem usando retalhos, adesivos, pintura, colagem;
8. Fazer o Diário de Férias: fotografe as brincadeiras, passeios, etc.;

9. Façam espetinhos de frutas. Você pode passar os espetinhos no mel, ou no açúcar, no chocolate granulado, etc.;

10. Escrevam uma carta para um familiar, incluindo fotos e desenhos;

11. Realizem uma sessão pipoca/cinema em casa;

12. Convide os amigos do seu filho e façam a noite do pijama ou dos games;

13. Para as meninas, faça o dia do "Salão", chame as amigas delas e deixem que arrumem o cabelo umas das outras, pintem as unhas, etc.;

14. Para os menores, faça máscaras de super-herói. Ex.: Homem Aranha, Zorro, Batman. Utilize cartolina, tintas ou tecido;

15. Façam juntos objetos e brinquedos de sucata tais como: robôs, porta-retrato, barcos, fantasias, etc.;

16. Façam fantoches e/ou bonecos e bolas utilizando meias velhas;

17. Faça sorvete em casa;

18. Faça o dia do cupcake ou do pastel, da pizza, do sorvete, etc.;

19. Aprenda jogos de tabuleiro: Dama, Xadrez, Monopólio, Soletrando, etc..

Fonte: <http://goo.gl/wESgXu>

## Acil e CIC Vale do Taquari reúnem-se com secretários de estado para falarem sobre licenciamentos ambientais

Foto: Simone Wobeto



Grupo reunido na preparação da reunião-almoço

A Associação Comercial e Industrial de Lajeado (Acil) e a Câmara de Indústria, Comércio e Serviços do Vale do Taquari (CIC VT) promoveram reunião-almoço com os secretários de Minas e Energia, Lucas Redecker, e do Meio Ambiente, Ana Pellini. O encontro ocorreu dia 25 de maio, na sede da Acil, em Lajeado. Os dois secretários abordaram as iniciativas de suas áreas para agilizar o processo de liberação de licenças de projetos ambientais, principalmente no segmento de produção de energia.

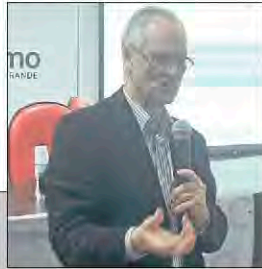
Duas semanas antes do evento, um grupo de empresários, comerciantes e políticos da região ligados à CIC VT reuniu-se na Acil, para preparar o encontro e discutir metas de ações. O que preocupa as lideranças é a queda do Produto Interno Bruto (PIB) do Vale do Taquari. De acordo com um levantamento, o PIB da região caiu de 4% para 3,4% em 10 anos. Em 2014, o déficit do Vale do Taquari foi maior que o percentual do Estado, fechou em 14%; já o RS, 9%.

É preciso mais investimento para fortalecer a economia local, diz o presidente da CIC VT, Ito Lanius. Ele acredita que através da geração de energia vai ser possível retomar o crescimento do PIB regional.

“Nós queremos mais clareza nos processos de liberação para a construção de hidrelétricas. Projetos demoram cinco ou mais anos para serem analisados pelos órgãos de fiscalização. Uma demora que pode comprometer a economia como um todo”, enfatiza Lanius.

Dados divulgados pela empresa Egope Pesquisas, durante a reunião preparatória, apontam que o setor que tem mais representatividade da região no Estado é a agropecuária. O incremento na energia pode possibilitar a expansão de indústrias e agronegócios e isso contribuiria para o aumento do PIB. Essas demandas foram apresentadas durante a reunião-almoço. ACIC VT e Acil esperam mobilizar toda a comunidade para esse tema que é uma das bandeiras das duas entidades.

## Sescoop/RS finaliza ciclo de palestras para conselheiros fiscais



Certel e Certel Energia estiveram representadas por conselheiros e gestores

Após percorrer municípios do interior do Rio Grande do Sul, o Programa de Formação de Conselheiros Fiscais encerrou, no dia 15 de maio, o seu ciclo de palestras, em seu sétimo encontro, no Centro de Formação Profissional Cooperativista, em Porto Alegre.

Promovido pelo Sescoop/RS, o programa voltado à formação dos conselheiros fiscais contou, nesta edição, com a presença de 82 participantes de 23 cooperativas, representando nove ramos do cooperativismo. Certel e Certel Energia estiveram representadas pelos conselheiros fiscais Irio Luiz Lottermann e Ingo König, pelo gerente de relações institucionais, Marco Aurélio Weber e pelo analista de planejamento e controle de gestão, Glauco Ricardo Reinheimer.

### Abertura

No discurso de abertura oficial do evento, o presidente do Sistema Ocergs-Sescoop/RS, Vergílio Perius, destacou a importância do Conselho Fiscal dentro do processo de gestão das cooperativas. O dirigente cooperativista destaca a confiança atribuída pelos associados ao Conselho Fiscal e sua respectiva responsabilidade.

“O Conselho Fiscal é o poder judiciário porque julga a aplicação das normas e dos procedimentos e dos regulamentos nas sociedades cooperativas. A primeira função do Conselho Fiscal é cuidar bem da prestação de contas. A responsabilidade de vocês (conselheiros fiscais) é muito importante porque vocês foram escolhidos por esse grande parlamento que se chama Assembleia Geral para exercerem, em nome dos sócios, a função de

controlar as sociedades cooperativas”, afirma Perius.

Após a fala do presidente do Sistema, o gerente jurídico do Sistema Ocergs-Sescoop/RS, Mário de Conto, explanou sobre as atribuições e responsabilidades do Conselho Fiscal. Ainda pela manhã, foi a vez do contador do Sistema, Leonardo Dangel, falar sobre a estrutura e verificação de aspectos e análises de demonstrações contábeis. No período da tarde, os trabalhos foram conduzidos pelo gerente do Monitoramento do Sistema Ocergs-Sescoop/RS, José Máximo Daronco, que apresentou aspectos práticos para o planejamento de atividades.

Entre as cooperativas presentes neste encontro, também estiveram: Vale Log, Coometal, Cotribá, Piá, Unicred, Ecocitrus, Coeducars, Cresul, Mitra, Uniodont, Certaja Energia, Coomicro, Cresal, Coopsergs, Certaja Desenvolvimento, Cosuel, Cooperpoa, Coopmed, Cootrael, Cooperativa Habitacional Geraldo Santana, Crece, Coopater e Sicredi Coaabred.

### Saiba mais

O programa aborda, de forma integrada, as obrigações e atribuições do conselheiro fiscal, destacando a legislação que regula a atividade e sua prática diária. O foco principal é a vivência nos principais temas que cabem à verificação e monitoramento pelo Conselho Fiscal.

Os eventos têm carga horária de sete horas e tratam de aspectos jurídicos (atribuições e responsabilidades), contábeis (estrutura e verificação) e práticos (planejamento das atividades).

## Estenda sua mão e ajude o hospital da sua região!

Entre em contato com o hospital e contribua com uma doação através da fatura de energia elétrica.

Hospitais participantes:

Hospital Ouro Branco, Hospital São José, Hospital São Salvador, Hospital Comunitário de Marques de Souza, Hospital Dr. Anuar Elias Aesse, Hospital de Caridade São José.



# O cinturão é do Vale pela segunda vez

**N**atural de Westfália, o lutador profissional de artes marciais mistas Dirlei (Mão-de-Pedra) Broenstrup mora em Teutônia e divide seu tempo com o trabalho de motorista/socorrista do Serviço de Atendimento Móvel de Urgência (Samu), as aulas na sua escola de MMA, os intensos treinos que realiza em Porto Alegre e Teutônia e como esposo e pai de família. Recentemente, Dirlei conquistou milhões de novos fãs pelo mundo ao defender, pela segunda vez, o cinturão da categoria médio-pesado pelo Jungle Fight, com transmissão pela TV Bandeirantes. Para entender como é possível administrar tantas responsabilidades e conquistar êxito neste esporte que ganha cada vez mais novos admiradores, Dirlei concedeu entrevista ao Jornal Choque, evidenciando como sua vida melhorou com as artes marciais.

## CHOQUE - Como era a sua vida antes do MMA?

**DIRLEI** - Minha vida era normal. Sou natural de Westfália, município vizinho, e vim de uma família humilde, sendo que estudava e trabalhava como qualquer pessoa. Sempre gostei de artes marciais, e comecei a praticar em 2003 para cuidar do meu corpo, porque era obeso. A intenção inicial não era ser atleta, mas ter uma vida saudável. No entanto, me apaixonei pelas artes marciais e nunca mais parei.

## CHOQUE - O que as artes marciais mudaram na sua vida?

**DIRLEI** - Praticamente tudo, mas, principalmente, ganhei mais disciplina, bem-estar, saúde e o caráter também mudou bastante. É uma evolução não somente dentro da academia, mas para toda a vida. A pessoa muda a cabeça, consegue se controlar mais emocionalmente, a vida fica mais saudável, nos tornamos mais humanos e ajudamos mais o próximo. Sigo a minha vida assim, com uma dieta equilibrada, sabendo melhor

como tratar as pessoas e vivendo um dia a dia muito melhor.

## CHOQUE - De quantas lutas oficiais você já participou e, destas, em quantas foi vencedor?

**DIRLEI** - Hoje, tenho 16 lutas profissionais, das quais venci 13.

## CHOQUE - De quais eventos vinculados às artes marciais você já participou?

**DIRLEI** - Já lutei em vários eventos, como no Arena Combate, Mega Fight, Iron Man, Reality Fight, Arena Tour, Ama-

diária como motorista/socorrista do Samu, as pessoas lhe reconhecem como lutador de MMA?

**DIRLEI** - Eu já contava com muitos fãs, entre amigos e desconhecidos. Como o MMA está bastante televisionado em rede aberta, as pessoas me reconhecem e dizem "ah, você é o lutador Dirlei Mão-de-Pedra!". Até durante o atendimento começam a perguntar e conversar. As pessoas me parabenizam e vêm acompanhando, pois a mídia está alta. Eles estão conhecendo o meu trabalho e, cada vez, ganho mais seguidores. É

academia, é funcionário do Samu, seus treinamentos são em Porto Alegre, é esposo e pai de família, e ainda é possível lhe encontrar correndo pelas ruas entre Teutônia e Westfália. De onde vem tanta determinação para superar estes grandes desafios?

**DIRLEI** - Tenho objetivos e sonhos, e corro atrás deles dia e noite. Sempre sigo uma linha de raciocínio do ex-boxeador Mike Tyson. Não quero somente ser mais um, eu quero ser diferente, o melhor de todos. Então, para me destacar, sei que preciso fazer algo a mais do que meus ad-

a gente vai sair antes ou mais tarde, mas eu não vou deixar de treinar. Tenho uma família que me apoia e me incentiva muito, e isso é imprescindível para seguir o caminho da vitória.

## CHOQUE - Quais as suas expectativas para o futuro?

**DIRLEI** - Está nas mãos de Deus, vamos ver o que vai acontecer. Venho de sete vitórias consecutivas, e o Jungle Fight já vem me dando essa oportunidade de defender pela segunda vez o cinturão, cujo dono sempre é o mais visado, sendo que lutamos com atletas de ponta da América Latina. É um orgulho ser o destaque da América Latina, e há também a possibilidade de entrar em eventos maiores, como o UFC. Mas, estou vivendo o atual momento como campeão do Jungle Fight, e é isso o que importa. Estou com os pés no chão, sei onde estou e onde quero chegar. Eu gostaria muito de entrar no UFC, mas sei que a gente colhe os frutos que planta e, se é para acontecer, será automaticamente. Tento me manter com os pés no chão e agora estou desfrutando desta vitória e alegria imensa que sinto hoje.

## CHOQUE - Como o MMA pode contrastar com essa realidade tão turbulenta que vivemos hoje?

**DIRLEI** - As artes marciais mistas proporcionam, principalmente, disciplina e amor ao próximo. A gente honra algumas filosofias das artes marciais que te deixam muito mais humano, e hoje vemos que muitas pessoas perderam seu caráter e a criminalidade está muito forte no Brasil. Para quem pratica artes marciais é mais fácil manter o autocontrole e não se envolver com esse tipo de conduta negativa, tornando-se uma pessoa mais saudável física e psicologicamente. Treinando e evoluindo dentro de uma academia, se muda totalmente o caráter, a consciência e o bem-estar de uma pessoa, e até contribui para melhorar a educação de uma criança.



Dirlei e o treinador Fabiano visitaram empresas, como a Certel, para mostrar o cinturão

zonas Fight, Golden Fighters e Jungle Fight. Quatro lutas foram nos Estados Unidos, uma na Argentina e muitas no Brasil, em estados como Rio de Janeiro, São Paulo, Amazonas, Pará, Rio Grande do Sul e Paraná.

## CHOQUE - Qual a luta mais difícil que você já encarou?

**DIRLEI** - Foi em Belém do Pará, contra um lutador chamado Geronimo Mondragon, que inclusive já teve contrato com o UFC e lutava como peso-pesado, que não era a minha categoria. Era um atleta com 130 quilos, enquanto eu pesava 103. Foi a luta em que tive mais dificuldade por causa da diferença de peso, tamanho e técnica. Foi uma luta que aceitei de última hora, uma semana antes, com um cara muito superior a mim. Acabei vencendo por desistência dele. Foi mesmo uma guerra dentro do octógono.

## CHOQUE - Na sua rotina

um sentimento muito bom, pois as pessoas torcem e vibram dia a dia.

## CHOQUE - Qual o sentimento por te destacares tão bem no Jungle Fight?

**DIRLEI** - É um sentimento incrível, eu vivo um sonho a cada dia. A ficha ainda não caiu. Agora estou aproveitando esse momento da vitória, com as pessoas me cumprimentando e mandando mensagens muito positivas. Isso me motiva a, cada vez, treinar mais e buscar o meu sonho que é entrar no UFC. Mas, estou vivendo um dia de cada vez, porque sei que o Jungle Fight é o maior evento da América Latina, e estou muito feliz em ter chegado até aqui. É uma honra para mim estar vivenciando isso, é um sentimento incrível.

## CHOQUE - Sabemos que você tem uma dedicação muito forte, pois é professor em sua

versários. Aos finais de semana, quando vou almoçar na minha mãe, em Westfália, pego o meu tênis e faço o trajeto correndo, são 11 quilômetros. Com muita fé, corro atrás do meu sonho a cada dia.

## CHOQUE - Como é o apoio de sua família, como eles encaram essa difícil rotina que você tem, e como conciliar tudo isso?

**DIRLEI** - Se não tivesse o apoio da família, seria muito complicado seguir em frente. Eles me ajudam muito. Este apoio é essencial para eu conseguir trabalhar e treinar. Hoje, a família se adapta a mim, ao meu treinamento. Tenho uma planilha em casa e sigo os meus treinamentos muito seriamente, anoto a hora que vou correr, o treino que fiz, e levo meu esporte como uma jornada de trabalho. Então, se tenho hora para correr e uma hora para sair com a família,



## Academia Virtual Certel oferece cursos gratuitos

Acesse [www.certel.com.br/associados](http://www.certel.com.br/associados) e confira o canal exclusivo criado pela cooperativa com cursos sobre cooperativismo disponibilizados ao seu quadro social. Conheça melhor a estrutura e o funcionamento de uma cooperativa, e como esta se diferencia de outras empresas.

DEUTSCH

Waltraude Wartschov

An den Winter

Willkommen, lieber Winter,  
Willkommen hier zu Land!  
Wie reich du bist, mit Perlen  
Spielst du, als wär' es Sand!  
Den Hof, des Gartens Wege  
Hast du damit bestreut;  
Sie an der Bäume Zweige  
Zu Tausenden gereiht.  
Dein Odem, lieber Winter,  
Ist kälter, doch gesund;  
Den Sturm nur halt' im Zaume,  
Sonst macht er es zu bunt!

Elisabeth Kulmann

Winter ade!

Winter ade!  
Scheiden tut weh.  
Aber dein Scheiden macht,  
Dass mir das Herze lacht!  
Winter ade!  
Scheiden tut weh.  
Winter ade!  
Scheiden tut weh.  
Gerne vergess ich dein,  
Kannst immer ferne sein.  
Winter ade!  
Scheiden tut weh.  
Winter ade!  
Scheiden tut weh.  
Winter ade!  
Scheiden tut weh.  
Gehst du nicht bald nach Haus,  
Lacht dich der Kuckkuck aus!  
Winter ade!  
Scheiden tut weh.

Heinrich Hoffmann von Fallersleben

Una bela sità

Se pol dir che lajeado l'era una bela sità ntei ani setanta. A qualchun che vegnea dea colônia, come la ga sucedesta a mi e a tanti altri, la ne pareva una sità bianca, perche bianche e de ciari colori le zera le so case. Le vie squasi tute co le so bele piante a far ombria tei dí caldi e anca le fea pi béi i marchapiedi. Se pol dir che la zera ancora una picola sità e come auti ghen'era pochi, scoasi tuti i ndea ao laoro o a la scola a pie. Cossita, quei che stea ntel medésimo quartier i se cognosseva squasi tuti. Lajeado l'era un paese cossí piccolo che'l se finiva li ndoe ghe zera la indústria de late lacesa.

Sianca i zera qualche pochi mila i abitanti, che i ne pareva tanti te quel tempo e gnente se vardemo adesso. La zera una sità tranquila, senza nissuna modalitá de delinquensa. Tuto quel che se bisognea se lo catea ntel centro: sinema, ristorante, café, farmácia, mercá, banco e tu'altro. E no l'era mia fássile par ndar tra i quantieri; bisgonea ciapar la ligna del Piraí che la passeia nte le vie pi importante. Se fea quel che sèrimo ndati a far e se ritorneva a casa tranquili e sicuri de rivar. Ncoi no l'é mia pi cossí. Scoasi no'l da par fidarse de nissuni. I malfatori no i laora e par sora i ga anca la proffession dea lege.



ANÚNCIOS FÚNEBRES

Alma Leopoldina Papen Sost, de Fritzenberg, Poço das Antas, faleceu dia 12 de abril aos 86 anos. Saudades dos familiares.



Rudi Horst, do Bairro Centro Administrativo, Teutônia, faleceu dia 26 de março aos 68 anos. Saudades dos familiares.



Melita Pech Becker, do Bairro Alesgut, Teutônia, faleceu dia 5 de março aos 72 anos. Saudades dos familiares.



Ereno Lamm, de Felipe Essig, Travesseiro, faleceu dia 17 de março aos 73 anos. Saudades dos familiares.



Emma Schmitt, do Bairro Conventos, Lajeado, faleceu dia 18 de março aos 93 anos. Saudades dos familiares.



Aracy Sanders, do Bairro Canabarro, Teutônia, faleceu dia 15 de março aos 94 anos. Saudades dos familiares.



Valdir Weissheimer, de Felipe Essig, Travesseiro, faleceu dia 6 de janeiro aos 45 anos. Saudades dos familiares.



Demetrio Reginato, do Bairro Centenário, Lajeado, faleceu dia 16 de março aos 75 anos. Saudades dos familiares.



Eldor Stoll, de Marques de Souza, faleceu dia 15 de março aos 69 anos. Saudades dos familiares.



Cledo João Die-drich, do Bairro Universitário, Lajeado, faleceu dia 16 de fevereiro aos 64 anos. Saudades dos familiares.



Arnildo Käfer, de Campestre Baixo, Salvador do Sul, faleceu dia 2 de março aos 84 anos. Saudades dos familiares.



D o m i n g a Barcella, de Travesseiro, faleceu dia 9 de abril aos 93 anos. Saudades dos familiares.



Selma Ahlert Eggers, de Westfália, faleceu dia 27 de dezembro de 2014 aos 82 anos. Saudades dos familiares.



Gentila Compagnoni Menegotto, de São Luis, Progresso, faleceu dia 8 de abril aos 88 anos. Saudades dos familiares.



Otomar Ervino Anschau, de Poço das Antas, faleceu dia 2 de abril aos 87 anos. Saudades dos familiares.



Gilmar Wommer, de Marques de Souza, faleceu dia 21 de abril aos 52 anos. Saudades dos familiares.



Ervida Schaeffer, de Linha Tigrinho, Marques de Souza, faleceu dia 19 de abril aos 82 anos. Saudades dos familiares.



Irena Beutler Wolf, do Bairro Teutônia, Teutônia, faleceu dia 4 de maio aos 80 anos. Saudades dos familiares.



Similta Dhein, de Teutônia, faleceu dia 10 de março aos 92 anos. Saudades dos familiares.



João Lucio Bruch, de Santa Clara do Sul, faleceu dia 30 agosto de 2014 aos 38 anos. Saudades dos familiares.



Auxílio Pecúlio



O VALOR RECEBIDO, EM CASO DE FALECIMENTO DO ASSOCIADO OU CÔNJUGE, É DE:

- Morte Natural: R\$ 3.000,00
- Morte Acidental do associado: R\$ 6.000,00
- Morte Acidental do cônjuge: R\$ 3.000,00

Obs.: Para ter direito ao Auxílio Pecúlio, o associado deve ter sido consumidor nos seis meses anteriores ao óbito e as contas de luz devem estar em dia. Caso o benefício não seja retirado em três anos, perde-se o direito.

DOCUMENTOS NECESSÁRIOS

EM CASO DE MORTE NATURAL:

- Cópia da fatura de energia elétrica referente ao mês do sinistro.
- Cópia simples: Certidão de Óbito; Certidão de Casamento; RG e CPF, do segurado ou cônjuge e dos beneficiários; do cartão bancário do beneficiário; e do comprovante de residência (conta de água ou fatura de energia elétrica) do segurado e do beneficiário.

EM CASO DE MORTE ACIDENTAL VÍTIMA DE CRIME, ACRESCENTAR:

- Cópia simples: do Inquérito policial; do Laudo do IML; do Boletim de Ocorrência; do Termo de Oitivas (declaração de testes munhas do acidente).

EM CASO DE MORTE ACIDENTAL VÍTIMA DE ACIDENTE AUTOMOBILÍSTICO, ACRESCENTAR TAMBÉM:

- Cópia simples: do Laudo de Perícia Técnica; do Laudo de Dosagem Alcoólica e Toxicológica;
- Cópia da Carteira Nacional de Habilitação - CNH.

# GENTE MIÚDA e GENTE BONITA



**Lucas Zuege**, de Westfália, completou dez anos dia 1º de maio. É homenageado pelos pais, Silvane e Vandir. **Luiza Maria Correia Walter** completou sete anos dia 10 de maio. É homenageada pelos tios. Parabéns!



**Renan Augusto Trevisol**, de Carolina Alta, Boa Vista do Sul, esteve de aniversário dia 26 de maio. É homenageado pelos pais, Susano e Silvane, avós, amigos e demais familiares. Parabéns!

**Gabrieli Radavelli**, de Linha Carolina Baixa, Boa Vista do Sul, completou dois anos dia 27 de abril. É homenageada pelos pais, Marco e Susi, e avó, Maria. Parabéns!



**Ticyane Luisa Bohn**, de Linha Francesa Alta, Barão, completou dois anos dia 25 de abril. É homenageada pelos pais, Darci e Alexandra, avós e padrinhos. Felicidades!



**Larissa Eduarda Elsenbach**, do Bairro Jardim do Cedro, Lajeado, completou cinco anos dia 2 de maio. É homenageada pelos pais, Aroni e Janete. Parabéns!

**Luana Regina Kemper Horbach**, de Linha Wilmsen, Barão, completará dois anos dia 16 de junho. É homenageada pelos pais, Ademar e Silvani, padrinhos, Simone, Vanderleia, Adair e Márcio, e avós. Parabéns!



**Cynthia Mayara Grimm Horst**, de Linha Frank, Teutônia, completa nove anos dia 4 de junho. É homenageada pelos pais, Anelise e Ronaldo, irmão Lucas e avós, Ilga, Norma e Hugo. Parabéns!



**Guilherme Sanhudo Chaves**, do Bairro São José, Barão, completou quatro anos dia 13 de maio. É homenageado pelos padrinhos, Carol e Paulo. Parabéns!

**Pietro Staggemeier**, de Westfália, completou três anos dia 30 abril. É homenageado pelos pais, Jarlene e Fernando, avós, Egon, Noeli e Célia, padrinhos, primos e demais familiares. Parabéns!



**Maria Júlia Werner**, de Linha Francesa Alta, Barão, completou dois anos dia 29 de abril. É homenageada pelos pais, Renato e Aline. Parabéns!



**Pâmela Rosângela Mallmann**, do Bairro Bom Pastor, Lajeado, completará doze anos dia 26 de junho. É homenageada pelos padrinhos, Daniel e Angélica. Parabéns!

## AGENDA de EVENTOS

## Nossa Terra, Nossa Gente

## JULHO - 2015

**Poço das Antas**

03 - Festa do Alô (Festa Regional de Telefonistas e Recepcionistas) na Sascpa;  
04 - Jantar Meio Frango, em Linha Goelzenberg;  
08 - Baile da 3ª Idade - Viva Vida, na Sascpa;  
10 - Festa Junina da E.E.E.M. Poço das Antas, no Ginásio da Escola;  
15 - Vencimento do ISS referente à competência anterior;  
18 - Jantar-Baile, na Sascpa;  
25 - Encontro de Corais 25 de Julho, na Sociedade Esperança.

**Sério**

04 - 4º Jantar Beneficente, no Borrachos da Baixada;  
05 - Festa do Padroeiro São Pedro, em Sete de Setembro;  
11 - Expedição Inverno;  
11 - Fandango, no CTG Querência do Sério;  
16 - Feira de Ciências, da Smec, no Salão Paroquial;  
18 - Baile da Rádio Comunitária Sentinela, no Salão Paroquial;  
25 - Festa do Colono, do STR Administração Municipal, no Ginásio Municipal.

**Westfália**

18 - Assembleia Geral Ordinária do Centro Comunitário Linha Frank, no Centro Comunitário;  
21 - Dia do Amigo do Grupo de Idosos Alegria com Culto e, após, almoço, no Centro Comunitário, em Linha Frank;  
22 - Baile com café do Grupo de Idosos Os Westfalianos, no E. C. Juventude;  
25 - Encontro de Corais da Liga de Cantores 25 de Julho, das Paróquias Teutônia Norte e Boa Nova, em Poço das Antas.

**Teutônia**

11 - Festa Anual do Grupo do Lar A União Faz a Força, em Linha Capivara;  
18 - Baile da Melhor Idade Grupo do Blumenstraus, em Boa Vista;  
25 - Encontro de Corais da Liga de Cantores 25 de Julho, no Centro Comunitário Esperança, em Poço das Antas.

**Forquetinha**

11 - 1ª Cavalgada da Amizade do CTG Espora Nativa;  
17 - Confraternização de Dia dos Avós, da EMEI Brincar Construindo, no Parque Christoph Bauer;  
19 - Festa da Colheita "Erntedankfest" da Comunidade Evangélica de Arroio Abelha I, na Picada Sontag;  
26 - Almoço de Aniversário do Grupo de 3ª Idade Sempre Alegre, no Salão da 3ª Idade, no Parque Christoph Bauer.

**Capitão**

11 - Baile de Kerb, em São Luís;  
18 - Café do Clube de Mães Luz da Colina, em Linha Marinheira;  
25 - Jantar-Baile de Kerb, em São Jacó.

**Marques de Souza**

05 - Festa de Ação de Graças da IECLB de Marques de Souza, na União Centenária;  
11 - Festa da Família EMEI Pequenos Passos;  
11 - Festa de São João, na Sociedade Esportiva Picada Flor;  
11 - Festa da Laranja, em Vasco Bandeira;  
15 - Reunião da União Marquesouzense de Clube de Mães, na Câmara de Vereadores;  
18 - Café Colonial e Culto da Oase;  
19 - 35ª Festa de Ação de Graças da IECLB de Tamanduá, no Ginásio;  
25 - Filó, em Bela Vista do Fão;  
26 - 35ª Festa do Colono Italiano, de Picada Serra.



**Mairi e Paulinho Saleri**, de Linha Schmidt, Westfália, completaram Bodas de Prata dia 11 de abril. São homenageados pela filha Carine. Felicidades!



**Oscar Petry**, 73, do Bairro Alesgut, Teutônia; **Suzana P. Steffan**, 50; **Alexandre Steffan**, 31; e **Rafaela Steffan**, nove meses; formam as quatro gerações da família Petry. São homenageados pelos familiares. Felicidades!



**Silmo Klein Buhning**, de Linha Paissandu, Westfália, completou 52 anos dia 19 de maio. É homenageado pelos amigos, irmãos, filhos e namorada Nilvi Horst. Parabéns!



**Janice Juliane Bender** completou 27 anos dia 12 de maio, e **Luiz Eduardo dos Santos** completará 11 anos dia 19 de junho; ambos residem em Julio de Castilhos, Salvador do Sul. Janice é homenageada pelo esposo, filho e irmãos; e Luiz pelos padrinhos, Lucas e Giseli. A mãe e avó, Nilvi Bender, homenageia ambos. Parabéns!



**Clery Belmonte e Wilson Borba de Souza**, do Bairro Santa Rosa, Taquara, completaram 67 e 66 anos, respectivamente, dia 20 de maio. E sua filha **Gisela Belmonte de Souza**, de Angra dos Reis, Rio de Janeiro, completou 39 anos dia 17 de maio. São homenageados pela filha e irmã Gilsa Mara Belmonte de Souza. Parabéns!



**Eloi Peiter e Adelaide Herrmann**, de Santa Clara do Sul, casaram-se dia 2 de maio. São homenageados pelos familiares. Felicidades!

**Heidi Scherner Muller e Lotário Muller**, de Arroio Alegre, Sério, completam 42 anos de matrimônio dia 16 de junho. São homenageados pelos filhos. Felicidades!



UMA SIMPLES  
ATITUDE  
PODE SALVAR  
O PLANETA

- Na hora da compra, prefira eletrodomésticos com o Selo Procel, que indica aos consumidores os modelos que consomem menos energia;
- Não forre as prateleiras da geladeira, pois isso dificulta a circulação de ar;

# VEM PRA CÁ ASSOCIADO

Oferta escolhida a dedo

Promoção exclusiva pra você



**MOLAS BONNEL**



CONJUNTO CAMA BOX E COLCHÃO CASAL

418909 | 418910

• Medidas do conjunto: L: 138 x C: 188

14x(0+14)

**R\$ 101,80**

À vista: R\$ 1.018,00

Total a prazo: R\$ 1.425,20

**COMPRE E GANHE**

**Só associado leva de presente**



**AQUECEDOR TERMOVENTILADOR**

425666



Ligue gratuitamente 0800 722 0505

Envie por e-mail fala@certel.com.br

WhatsApp (51) 92887463

Curta a página fb.com/lojascerteloficial

Imagens meramente ilustrativas. Data de validade: 30/06/2015 ou enquanto durarem os estoques.

**lojas Certel**  
www.lojascertel.com.br