

Outubro Rosa

O mês promove a **conscientização e alerta** sobre a **prevenção ao câncer de mama**.

Hospital de Marques de Souza comemora 15 anos da Campanha Mãos Dadas com a Saúde

Instituição já recebeu mais de R\$ 500 mil em arrecadações. **Página 6**

Governo gaúcho renova apoio na modernização do setor elétrico

Nabor Goulart - Casa Civil - Palácio Piratini



Reunião ocorreu na 44ª Expointer, em Esteio. **Página 5**

Confira também

Pie leva tecnologia à sala de aula
Página 4 e 5

Outubro Rosa: A importância da prevenção
Cooperar 1

Cooperativa adquire seus primeiros transformadores ecológicos da Itaipu
Página 8

Homenagens no *site* da Certel passam a contar com assinatura digital
Página 10

Fique conectado com a gente



Acompanhe todas as **novidades** da cooperativa pelo *site* ou redes sociais.

Editorial

Oferecer o melhor aos associados e clientes é o nosso principal objetivo. Para que isso seja possível, desenvolvemos um planejamento muito bem estruturado, em parceria com associados, colaboradores, diretoria, conselhos administrativos e fiscais, delegados e entidades parceiras. Os 65 anos de história da Certel nos permitem ter alcançado determinado nível de qualidade, sempre primando pela felicidade dos nossos beneficiados.

A base para o atingimento desse objetivo está na linha norteadora que nos é possibilitada pelos sete princípios do cooperativismo, e que muito bem instruem cada passo dado pela Certel. São eles: adesão voluntária e livre; gestão democrática pelos associados; participação econômica dos associados; autonomia e independência; educação, formação e informação; intercooperação; e compromisso com a comunidade.

Assim sendo, procuramos, em cada atividade desenvolvida para beneficiar nossas comunidades, olhar com muito carinho para que o melhor possa ser disponibilizado aos associados e clientes. Mas, além das atividades implementadas no dia a dia da cooperativa, quais sejam, a geração e distribuição de energia elétrica com qualidade, o atendimento atencioso das nossas lojas e da indústria de artefatos de cimento, procuramos oferecer algo mais, a ponto de que nossos públicos sejam prestigiados.

Um bom exemplo são os seguros viabilizados de diferentes formas. No varejo, por exemplo, oferecemos o Seguro Prestamista. A cada compra financiada, o cliente pode aderir a este seguro como garantia para o pagamento de seu carnê. Ao aderir, o segurado concorre mensalmente a um sorteio de prêmios, como aconteceu com o nosso associado e cliente Nelson Noll, de Forquetinha, que você conhecerá nesta edição do Jornal Certel.

Há também o Energia Seguro Residencial e o Energia Seguro de Vida, oferecidos a todos os associados, e que também sorteiam, mensalmente, o Número da Sorte, entre todos os segurados do Brasil da empresa seguradora Axa, e que têm beneficiado muitos associados da Certel de diferentes regiões. Confira mais nas próximas edições do nosso jornal.

Erineo José Hennemann
MENSAGEM DO PRESIDENTE



Aatenção dada pela cooperativa às comunidades é algo que sempre procuramos incrementar. O modo como interagimos com nossos associados e clientes é determinante para garantir que consigamos prestar um bom atendimento, com respeito, ética e cooperação.

Entendemos que todo esforço é válido quando o que se pretende é estreitar laços e oferecer soluções a quem necessita. Esta é a nossa filosofia, a característica principal que está no DNA de todas as equipes de Certel, e que torna a cooperativa uma parceira das milhares de famílias associadas e suas respectivas comunidades.

E, dentro desse propósito, estamos promovendo uma série de reuniões com prefeituras da região, a fim de sabermos como estão as nossas ações. Já foram visitados os prefeitos de Teutônia, Lajeado, Imigrante e Westfália, que puderam dialogar conosco. Este contato é muito importante, pois permite também conhecermos os projetos de desenvolvimento planejados por cada

administração e adequarmos nossos serviços, se necessário.

Uma das iniciativas que muito tem contribuído com o fortalecimento das economias regionais é a transformação de redes elétricas em trifásicas, o que proporciona melhores condições de desenvolvimento do setor primário. Mas, claro, estas reuniões também nos possibilitam saber onde podemos melhorar, no que é necessário dedicarmos mais atenção para oferecer um atendimento ainda mais qualificado.

Agradecemos às lideranças que estão nos recebendo, sendo que mais prefeitos deverão ser visitados brevemente e os agendamentos estão sendo organizados. E lembramos que os associados também têm a possibilidade de contato conosco. Pode ser através dos delegados, suplentes de delegados e conselheiros das respectivas localidades, dos postos de atendimento presencial, da Agência Virtual (no site www.certel.com.br), do **Aplicativo Certel Energia** ou dos telefones **0800 5106300** (também é WhatsApp) e **0800 5206300**.

expediente

JORNAL CERTEL
Órgão Informativo da Certel
Registrado no Cartório de
Documentos sob nº A1-54v-18
Redação, Circulação e Publicidade

**Departamento de Relações
Institucionais - Certel Energia**
Coordenação:
Marco Aurélio Weber (CRA/RS 27.439)

Editor e jornalista responsável:
Samuel Dickel Bünecker (MTB/RS 12.547)

Revisão: Elaine Costa
Diagramação: Gabriela Santos e
Samuel Dickel Bünecker
Colaboração: Maiquel André Diel

Tiragem: 65 mil exemplares

Endereço Eletrônico
imprensa@certel.com.br
www.certel.com.br/comunicacao

Impressão
Gráfica Uma - Grupo RBS

**Distribuição gratuita aos
associados e clientes da Certel.**
Artigos assinados são de inteira
responsabilidade de seus autores e não
representam necessariamente a
opinião do jornal.

Cooperativa de Distribuição
de Energia Teutônia
Certel Energia
Rua Pastor Hasenack, 370
Fone/Fax: (51) 3762-5555
CEP 95890-000
Teutônia - RS

Conselho de Administração
Presidente
Erineo José Hennemann
Vice-presidente
Lauro Baum
Secretário
Rainer Bünecker

Conselheiros
Pedro Afonso Klein
Roque Schäfer
Joacir Antônio Zanchett
Hari Brust
Nelson José Werner
Silvo Landmeier

Conselho Fiscal
Efetivos: Irani Guaragni, Luisa Bauer
e Paulo Bernardo Wagner
Suplentes: Carmo Both, Carlos Alberto
Walter e Pedro Guisleni

Cooperativa Regional de
Desenvolvimento Teutônia
Certel
Rua Pastor Hasenack, 240
Fone/Fax: (51) 3762-5555
CEP 95890-000
Teutônia - RS

Conselho de Administração
Presidente
Erineo José Hennemann
Vice-presidente
Lauro Baum
Secretário
Rainer Bünecker

Conselheiros
Remi Elói Klein
Nelson Nikolai
Silvério Brune
Ademir Sipp
Orlandino Caliar
Jacy Arnaldo Mörschbacher

Conselho Fiscal
Efetivos: Delmar Augusto Colombo, Plínio
Caliari e Arno Luiz Pozzebom
Suplentes: Antônio Jahn, João Batista
Weber e Rene João Radavelli

Lauro Baum
VICE-PRESIDENTE



Prioridades

O Brasil precisa, hoje, ontem, uma pauta para o futuro. Entram e saem governos e muito se fala do futuro, de desenvolvimento, igualdade, mas, parece que a fórmula para avançar de verdade está inacessível.

Afinal, quais são as pautas? O que se discute? Há dinheiro público gasto aos bilhões de reais todos os anos, mas as verdadeiras prioridades têm pouca importância. O Brasil tem universidades bem conceituadas. Tanto que é um exportador de diplomas. Também importa, no entanto. Para a mão de obra comum, a fila é formada por milhões de cidadãos. Para cobrir a conta da moeda consumida anualmente, a sociedade é enxugada ao extremo. Mesmo assim, as pautas inclinam para onde já se auto faturou privilégios ao longo do tempo e o cidadão comum que gera serviço e impostos mingua cada vez mais.

Para a agricultura fala-se tanto da sucessão, mas, o que pouco consta são motivações reais que justifiquem esta opção. Pelo contrário, se analisadas as vantagens no mundo à parte da política realmente falta entusiasmo que sinaliza para uma atividade que exige trabalho de sol a sol, chuva, frio e calor, incluindo os finais de semana e sem garantia de renda no final de um ciclo.

Custa muito caro discutir eleições, CPI's, discutir quem pode trabalhar ou ficar em casa, indiferente do preço da ausência no espaço laboral, assim como são caras as pautas validadas de modo repentino, calado e distante da observação da sociedade. A educação orienta e forma cidadãos, ainda que em percentual tímido se comparado com outras nações. Porém, carece o "pós" que carrega o verdadeiro resultado e dá sentido ao valor bancado pelo povo, compreenda-se educação pública, ou seja, encontrar sua oportunidade de trabalho que contribua no engrandecimento da nação. Enfim, analisando a conjuntura, cada um pode concluir se a sistemática que vigora no país interessa mais para o desenvolvimento da nação ou para determinadas minorias. Assim revelam-se as verdadeiras prioridades, sempre tendo presente que uma federação não avança por acaso. Necessita de conhecimento e muito comprometimento. O futuro é hoje, está em cada instante definido de acordo com o que se almeja.

Lançada a Campanha Energia do Bem, uma parceria entre Alsepro e Certel

Formulários já estão disponíveis para quem quiser fazer a adesão

Um projeto audacioso para arrecadar recursos que vão retornar para a comunidade". A afirmação é do vice-presidente da Associação Lajeadense Pró-Segurança Pública - Alsepro, Delmar Bruxel, que também está à frente da campanha na entidade. A campanha foi elaborada para possibilitar a contribuição mensal dos associados da Certel, em Lajeado, para a Associação Lajeadense Pró-Segurança Pública (Alsepro). O valor vai ser debitado na conta de energia elétrica. O cliente vai ter opções de doar valores de R\$3,00 R\$5,00 R\$7,00 R\$10,00 R\$15,00 R\$20,00, além de contribuição espontânea.

Para isso, é preciso preencher um formulário de autorização que está disponível em diversos locais da cidade, como frisou o presidente da entidade, Fabrício Schneider. As urnas estarão disponíveis na sede da entidade, Associação Comercial e Industrial de Lajeado - Acil, Lojas Certel, Escritório de Energia da Certel de Lajeado, Órgãos de Segurança, escolas e supermercados. "Além da forma física, vai ser possível preencher o formulário de forma *online*, estamos disponibilizando um QRCode."

Todo dinheiro arrecadado na campanha será destinado para os órgãos de segurança. "Nós recebemos muitas demandas e nem sempre conseguimos atender a todos os pedidos em função da escassez de recursos, muito em função da pandemia", destacou Bruxel.

A Certel que, em Lajeado, atende cerca de 20

mil consumidores, é a parceira do projeto, e desenvolve também campanhas semelhantes em outras cidades da região, como ressaltou o superintendente da Cooperativa, Ilvo Edgar Poersch. "Os recursos arrecadados são repassados todo mês para as entidades beneficiadas. No Hospital Ouro Branco, de Teutônia, a Campanha Mãos Dadas com a Saúde é desenvolvida há 18 anos, e na Associação Hospitalar Marques de Souza, há 15. Com as doações espontâneas dos nossos associados, muitas melhorias já foram possíveis."

O lançamento da campanha reuniu diversas autoridades que manifestaram apoio ao mais novo projeto da Alsepro. A delegada Shana Luft Hartz, da 19ª Delegacia de Polícia de Interior, garantiu que a verba destinada pela Alsepro é um alento, uma ajuda bem-vinda. O diretor do Presídio Estadual de Lajeado, Ricardo Nachtigall Tessmann, enalteceu o apoio. "A campanha Energia do Bem é uma ideia simples, não prejudica ninguém e vai trazer um bem enorme."

Entidades já beneficiadas

A Campanha Mãos Dadas com a Saúde também beneficia os hospitais São Salvador (Salvador do Sul), São José (Barão), Doutor Anuar Elias Aesse (Boqueirão do Leão), São José (Sério) e Santa Isabel (Progresso). Entre as demais entidades contempladas por doações via conta de luz da Certel, estão a Apae de Teutônia, os Bombeiros Voluntários de Teutônia e de Salvador do Sul, a Liga Feminina de Combate ao Câncer de Teutônia, e os Conselhos Comunitários Pró-Segurança Pública (Consepro's) de Teutônia e de Santa Clara do Sul.

Energia
do
bem

Divulgação/Simone Wobeto



Doações podem ser realizadas nas Lojas Certel ou acessando o formulário digital

Acesse o QR Code
e faça também a sua parte



Pie leva tecnologia

Entregas foram realizadas durante os meses de agosto e setembro

Com o compromisso de beneficiar a comunidade, durante os meses de agosto e setembro, o Programa de Incentivo a Entidades – Pie, contemplou cinco localidades, sendo Santa Clara do Sul, Barão, Teutônia, Cazuza Ferreira e Marques de Souza. Além de incentivar, o programa também visa à educação cooperativista nas escolas, inserindo o tema desde cedo no cotidiano das crianças e jovens.

Tecnologia na aprendizagem

A Emef Frei Henrique de Coimbra, de Santa Clara do Sul, mantém um forte vínculo com a tecnologia dentro da sala de aula. Segundo a diretora da escola, Ana Paula Des-

soy, o ensino foi modificado ao longo dos anos, proporcionando maior interação tecnológica nas atividades. Através do projeto, os alunos serão beneficiados com *mouses*, fones de ouvido, televisão e refrigerador. “Não podemos dar aula como há 20 anos, sempre estamos em busca de inovações para nossos alunos, precisamos acompanhar o ritmo deles. Os equipamentos irão fazer parte de um novo espaço que estamos desenvolvendo aos estudantes, com um ambiente dinâmico de aprendizagem”, afirma.

O secretário da educação, Mauro Antônio Heinen, faz um agradecimento especial para a cooperativa, ressaltando o trabalho desempenhado nas comunidades. “Estamos muito felizes recebendo esses equipamentos que foram destinados à escola. Com certeza irá contribuir no ensino dos alunos. A Certel tem grande representação para Santa Clara do Sul, bem como para o Vale do Taquari. Agradecemos a toda equipe da cooperativa.”, finaliza.

Santa Clara do Sul



Barão



Teutônia



Substituição de antigos equipamentos

A Associação de Pais e Amigos dos Excepcionais (Apae) de Barão, também foi beneficiada através de equipamentos, como *notebooks*, *tablets*, televisão e impressora. Segundo a coordenadora da associação, Tatiana Poersch, os aparelhos serão utilizados para atividades que estimulem o processo de aprendizagem e o desenvolvimento intelectual dos alunos. “Fizemos um levantamento para verificar quais seriam as necessidades que tínhamos para o momento, algo que contribuísse com o atendimento especializado aos usuários”, explica.

Observando a importância dos novos equipamentos, a presidente da Apae, Tania Lamb, ressalta que com o programa será possível realizar a troca dos eletrodomésticos antigos da cozinha, como *freezer*, batedeira e liquidificador. “Mediante a oportunidade de troca, podemos continuar oferecendo alimentos de qualidade aos usuários da Apae. Só temos que

agradecer e expressar muita gratidão pelo dia de hoje”, enfatiza.

Cooperação no ambiente escolar

Com a chegada de um novo *notebook* na Emef Floriano Peixoto, em Linha Catarina, Teutônia, os alunos também desempenharam a cooperação em atividades escolares. A diretora e professora da escola, Vaneila Ahlert, comenta sobre o processo. “Os alunos ficaram felizes com a chegada das doações. Era perceptível durante os momentos de interação, um querendo ajudar o outro, mostrando alguns itens do aparelho”, enaltece.

Para Vaneila, o incentivo da Certel será benéfico tanto para o ensino dos alunos, como para o acondicionamento de livros, através dos armários disponibilizados. “Esse programa é incrível para proporcionarmos momentos e até grandes melhorias as nossas crianças. Para toda comunidade que trabalha junto à escola, é fantástico sermos reconhecidos e lembrados”, assinala.

à sala de aula



Cazuza Ferreira

Elevar o nível de ensino

Segundo a diretora da EEEF Padre Ritter, de Cazuza Ferreira, São Francisco de Paula, Maria Aparecida da Silva, os alunos podem utilizar os sete *notebooks* na própria classe, sem precisar se deslocar até a sala de informática, representando mudanças positivas dentro da sala de aula. “Essa doação é uma ferramenta muito valiosa no sentido de facilitar o aprendizado dos nossos alunos, de certa forma, tornando-a mais acessível. Literalmente, está nas mãos deles agora”, relata.

Com sentimento de alegria, Maria também ressalta como o projeto traz um novo processo para os estudos. “Foi um presente que a Certel nos deu. Sentimos a felicidade e o brilho nos olhos dos alunos com a chegada dos equipamentos. Além disso, vamos elevar ainda mais o nível de ensino”, agradece.

Frutos serão colhidos no futuro

A EEEM Ana Neri, de Marques de Souza, foi agraciada com um *freezer* e uma geladeira. “Nos inscrevemos e os benefícios estão aí. Com certeza, vão contribuir muito com a conservação dos alimentos, além de toda a aprendizagem que nossos jovens vão levar para a vida”, afirma a diretora, Vera Lúcia Cela Bruch.

“É muito importante, porque os alunos estão se inserindo no mercado de trabalho e, ao aprenderem sobre cooperativismo, acabam entendendo que a liderança hoje deve pensar no coletivo para melhorar a vida de todos”, acrescenta a coordenadora pedagógica, Magda Cristiane Schena.

A professora de Biologia, Sandra Simone Werner Bruxel, salienta que o projeto terá um grande reflexo no futuro. “São sementes que plantamos hoje e os frutos serão colhidos e percebidos ao longo do tempo. A Certel está de parabéns pela iniciativa”, assinala.



Marques de Souza

Saiba mais

Com lançamento no mês de junho, o programa já entregou para as entidades cerca de R\$ 104.260,77.

Governo gaúcho renova apoio na modernização do setor elétrico

Nabor Goulart - Casa Civil - Palácio Piratini



Estiveram presentes o deputado federal Lucas Redecker e o secretário-chefe da Casa Civil do Governo do Rio Grande do Sul, Artur Lemos Júnior

Encontro foi realizado na 44ª Expointer, em Esteio

A Federação das Cooperativas de Energia, Telefonia e Desenvolvimento Rural do Estado (Fecoergs) reuniu-se, no dia 10 de setembro, na 44ª Expointer, em Esteio, com o deputado federal Lucas Redecker e o secretário-chefe da Casa Civil do Governo do Rio Grande do Sul, Artur Lemos Júnior.

Conforme o presidente da Fe-

coergs, Erineo José Hennemann, o encontro abordou principalmente sobre a contribuição que o programa Energia Forte no Campo tem dado ao abastecimento energético das cooperativas, como pelo apoio na transformação de redes mono ou bifásicas em trifásicas. “Com muita satisfação, conforme já havia sido anunciado pelo governador, Eduardo Leite, o programa será reeditado e continuará ajudando nossas cooperativas nesta importante modernização da infraestrutura energética”, comemora Hennemann.



Energia Forte no Campo possibilita a transformação de redes mono ou bifásicas em trifásicas

Hospital de Marques de Souza apresenta obras de remodelação da estrutura

O valor do investimento passa de R\$ 500 mil reais

Um novo ciclo, com melhora significativa do atendimento e do conforto oferecido aos pacientes e acompanhantes. Assim o presidente da Associação Hospitalar Marques de Souza, Marco Aurélio Trindade, define as obras de remodelação entregues de forma oficial no dia 27 de agosto.

“Precisamos agradecer ao apoio de todos para transformar nossa instituição em referência, tanto em infraestrutura como em serviços. Hoje, conseguimos oferecer um atendimento de qualidade e com equipamentos de alta tecnologia por uma equipe de excelência.”

O prefeito de Marques de Souza, Fábio Mertz, se comprometeu em auxiliar cada vez mais o hospital na busca de recursos para manter a entidade de portas abertas. “Temos planos arrojados e ousados. Este hospital para nós é uma fortaleza. Cada pessoa que passou por aqui ao longo dos mais de 70 anos, com seu trabalho e esforço, deixou sua marca. A transformação pela qual nossa entidade passou nos torna um modelo de atendimento e cuidado da saúde das pessoas.”

Para o vice-prefeito e secretário da Saúde Lairton Heineck, o atendimento e as especialidades oferecidas são de alta qualidade. “Através da cooperação chegamos até aqui e digo que é gratificante ver esta evolução. Hoje, não temos só uma nova identidade visual, mas atendemos

todas as normas técnicas e nos tornamos referência na região. Damos mais um passo importante, assim como aconteceu ao longo da história, onde sempre dependemos desta Casa de Saúde.”

Dever de cuidar

O diretor técnico, médico Djacir de Lima Freitas, destacou o empenho de toda equipe para garantir à população atendida um serviço em saúde de qualidade. Enalteceu o aumento das especialidades clínicas e cirúrgicas oferecidas nos últimos anos.

“Ao receber esta missão, achei que precisaria substituir o saudoso médico Henrique Vier. Com o tempo, compreendi que somos a continuidade da soma do trabalho de muitos que nos antecederam. O ser humano é o reflexo da sabedoria divina, pois Deus criou o homem e a ele confiou o médico.”

Segundo o gerente administrativo, Joel Zanella, a estrutura física segue as orientações da 16ª Coordenadoria Regional de Saúde. Entre as obras realizadas, Zanella destacou a ampliação do acesso das ambulâncias, novas salas de recepção e espera, novos banheiros na sala de espera, nova unidade semi-intensiva, novas salas de enfermagem, espaço administrativo, além da reforma da sala de triagem e consultório de especialidades.

O investimento chega a R\$ 500 mil, onde a maioria destes recursos é oriunda de repasses de emendas parlamentares.

Créditos: Divulgação



Autoridades estiveram presentes durante a apresentação das obras

Instituição comemora 15 anos da Campanha Mãos Dadas com a Saúde



Direção parabeniza a cooperativa pelo projeto

Doações possibilitam a realização de projetos

A Associação Hospitalar Marques de Souza comemora, neste mês de outubro, 15 anos de benefícios oriundos da Campanha Mãos Dadas com a Saúde, através de doações espontâneas dos associados via conta de energia elétrica da Certel. Foram mais de R\$ 500 mil destinados para auxiliar a instituição a modernizar suas instalações e promover as mais diversas melhorias.

“Tem sido uma contribuição muito importante, pois nos permite realizar diversos projetos. Como exemplo, melhorias nas nossas mini UTI’s, aquisição de equipamentos e computadores e manutenção dos cursos de profissionalização. A Certel é uma parceira de todas as horas e, nesses 15 anos, só temos a agradecer, pois a campanha é um sucesso pleno que tem desenvolvido significativamente o nosso hospital”, afirma o presidente, Marco Aurélio Lima Trindade. “De coração, queremos agradecer a todos os contribuintes, e também propor que as doações mínimas sejam de R\$ 5,00, um valor simbólico que muito pode auxiliar a Casa de Saúde”, complementa Trindade.

O administrador do hospital,

Joel Zanella, reforça o agradecimento a todos os que, literalmente, dão suas mãos em prol da entidade. Ele recorda o recente temor de que os hospitais pequenos pudessem sucumbir, face às dificuldades financeiras existentes no setor da saúde. Mas, no seu entender, o surgimento da pandemia de Covid-19 mostrou a toda a sociedade que os hospitais do interior são fundamentais e não podem ser extintos, até para aliviar o atendimento realizado pelos de maior estrutura.

“Nesse sentido, queremos parabenizar a Certel por disponibilizar a Campanha Mãos Dadas com a Saúde, e também as pessoas que nos antecederam aqui e que colocaram em prática a campanha. E, de forma especial, agradecer a todos os associados que mensalmente fazem suas doações. Pois, todo mês entra esse valor que permite uma aplicação dentro do hospital, o que possibilita cumprir nossa maior função, ou seja, atender muito bem aqueles que nos procuram”, avalia Zanella.

Como contribuir

Para se tornar um doador, é necessário entrar em contato com a secretaria do Hospital de Marques de Souza, com a Loja Certel do município ou via 0800 5106300 / 0800 5206300.

Campanha envolve mais de 1 mil contribuintes em Marques de Souza

A solidariedade contagia cada vez mais pessoas na Campanha “Mãos Dadas com a Saúde”, idealizada pela Cooperativa Certel, de Teutônia. Realizada em prol da Sociedade Hospital Marques de Souza, a ação envolveu 1.010 contribuintes no último mês, o que totalizou o valor de R\$ 5,9 mil.

Sorteio de prêmios entre contribuintes

- 1º Prêmio: Garrafa térmica inox – Rovair Luiz Casanova - Bela Vista do Fão - Marques de Souza;
- 2º Prêmio: Panela de ferro – Nivalda Scherer - Picada Flor - Marques de Souza;
- 3º Prêmio: Fogareiro – Lorena Scherer – Centro - Marques de Souza.



Momento da entrega

Créditos: Divulgação



RESPONSABILIDADE SOCIOAMBIENTAL DA CERTEL

OUTUBRO ROSA

A importância da prevenção



Créditos: Arquivo pessoal



Maria Goretti Hamerski
Médica ginecologista e acupunturista

#autocuidado

Médica tira dúvidas sobre o câncer de mama

Com o propósito de informar e promover a prevenção, o movimento internacional de conscientização para o controle do câncer de mama, o Outubro Rosa, ganha destaque para também disseminar conteúdos preventivos na saúde da mulher, como o encorajamento diante da realização de exames. Segundo dados do Instituto Nacional de Câncer (Inca), para o Brasil, estima-se que são descobertos 66.280 casos novos de câncer de mama, a cada ano do triênio (2020-2022). O número também corresponde um risco estimado de 61,61 novos casos a cada 100 mil mulheres.

Para a médica ginecologista e acupunturista, que atua nas áreas de saúde da mulher, menopausa e prevenção, Maria Goretti Hamerski, a melhor forma de realizar a precaução

ao câncer de mama, é ter hábitos de vida saudáveis, cuidando da alimentação e realizando o exame de toque, bem como a mamografia. Alusivo ao mês, o Jornal Certel de outubro trás uma entrevista com a médica, esclarecendo dúvidas sobre a doença e alertando.

JORNAL CERTEL – Quais são os principais sintomas do câncer de mama?

MARIA GORETTI HAMERSKI – O sintoma mais comum é o aparecimento de um nódulo ou massa. Porém, o câncer pode apresentar vários sinais como inchaço na mama, nódulo único endurecido, dor na mama ou mamilo, vermelhidão ou inchaço na pele, secreção sanguinolenta ou serosa pelo mamilos e linfonodos aumentados.

JORNAL CERTEL – A genética é algo que pode influenciar?

MARIA GORETTI HAMERSKI – A genética influencia pouco no desenvolvimento de câncer de mama. Cerca de 5% a 10% do câncer têm origem familiar. Isso significa que, a cada 10 casos, apenas um possui herança familiar. Algumas mulheres que possuem câncer de mama na família, dependendo dos seus hábitos de vida saudáveis, provavelmente não vão desenvolver o câncer. Porém, quando é detectado dentro da família, sempre é importante fazer um exame genético, para ver o tipo de câncer e se outras pessoas podem ter a mesma doença, a fim de implementar a prevenção.

JORNAL CERTEL – Qual é o primeiro passo, caso observe algum sintoma semelhante ao câncer de mama?

MARIA GORETTI HAMERSKI – O primeiro passo, caso for detectada alguma anormalidade na mama, é procurar um médico ginecologista ou um mastologista, para que possa ser feito o diagnóstico e diferenciar. As vezes, esses sintomas nem são câncer, pois o câncer não possui o diagnóstico apenas no exame clínico. É feito através dos exames clí-

nicos, exames de imagem e, geralmente, é realizada uma biópsia. Aí sim podemos detectar o câncer de mama. Então, quando aparecem os primeiros sinais, a primeira coisa a fazer é procurar ajuda médica.

JORNAL CERTEL – Realizamos a prevenção a partir de qual idade?

MARIA GORETTI HAMERSKI – Existe uma discussão na idade da realização de exames para a detecção precoce do câncer de mama. Explicando, o Inca orienta fazer o exame a partir dos 50 anos, já a Sociedade Brasileira de Mastologia (SBM) e a Federação Brasileira de Ginecologia e Obstétrica, orientam aos 40 anos de idade. Como se sabe, o risco de câncer de mama é muito grande, principalmente na região sul. Aqui no consultório, orientamos a fazer a partir dos 40 anos e, se caso tiver um histórico familiar, a prevenção deve ser feita desde os 35 anos.

JORNAL CERTEL – Poderia dar um recado para as mulheres, tanto como conscientização da prevenção e formas de tratamento?

MARIA GORETTI HAMERSKI – Entendemos que o câncer de mama é uma doença que depende muito mais dos nossos hábitos de vida, do que da nossa própria genética. Então, o ideal é que a gente tenha um estilo de vida saudável, pensando que um corpo saudável vai ter mais defesas contra qualquer tipo de doença. Sabe-se que o câncer de mama está muito ligado à obesidade. Nesse sentido, é importante uma alimentação balanceada, com poucos alimentos industrializados e sem agrotóxicos, incluindo a comida orgânica e a prática de atividades físicas. Cuide muito da sua saúde mental e emocional, no sentido de diminuir o grau de ansiedade, negatividade e depressão, buscando ajuda sempre que necessário. Hoje em dia, temos tratamentos precoces com altas chances de cura. O ideal é realizar o diagnóstico precoce para que se consiga detectar e curar a doença.



Paula Patzlaff Schäfer
*Nutricionista - CRN 14.620



Índira Giacconi
* Odontóloga - CRO/RS 16.487

Como prevenir a hipertensão

Hipertensão ou “pressão alta”, como é conhecida, é uma doença que ocorre quando a pressão do sangue aumenta dentro das artérias. Tem causas genéticas e/ou alimentares. Pode causar derrame, diminuição da visão, infarto e outras doenças cardíacas, renais e vasculares. Quais os sintomas da pressão alta? Na maioria dos casos, não há sintomas. Porém, algumas pessoas apresentam dores de cabeça, cansaço e tontura. Sou hipertenso! E agora? Com a orientação do nutricionista, procure perder peso e reduzir o consumo de sal e bebidas alcoólicas. Pratique exercícios físicos regularmente, após avaliação de um cardiologista e com orientação de um educador físico. Elimine o cigarro!

Como deve ser a alimentação para o hipertenso? O hipertenso pode e deve levar uma vida normal, seguindo algumas recomendações alimentares:

- Aumente a quantidade de fibras da sua alimentação, ingerindo frutas, legumes, cereais integrais e leguminosas;
- Evite alimentos que tenham alto teor de gordura animal, como carnes gordas, frangos com pele, chocolate, leite e derivados integrais, frituras em geral;
- Reduza a quantidade de sal que você consome todos os dias. Inclusive, evitando alimentos ricos em sódio, como en-

- latados, embutidos (mortadelas, linguiças e salsichas), temperos e sopas industrializadas, catchup e molho de soja;
- Prefira alimentos ricos em potássio. Esse nutriente é encontrado em algumas frutas (como melão, mamão, tomate, laranja e banana), legumes e verduras, batata, vegetais verdes e leguminosas (como grão de bico, feijão e etc.);
- Evite bebidas alcoólicas e cigarro;
- Não passe muito tempo sem comer. O ideal é se alimentar a cada três horas. Uma boa sugestão é o hábito de três refeições grandes (café da manhã, almoço e jantar) intercalados com pequenos lanches.
- Prefira frutas, sucos, iogurtes desnatados e cereais integrais. SEMPRE prefira alimentos cozidos, assados ao forno ou grelhados;
- Escolha temperos naturais, como limão, ervas, alho, cebola, salsa e cebolinha. Temperos industrializados têm alto teor de sal;
- Cozinhe carnes sem gordura e sem pele, seja qual for a sua preferida, bovina, ave ou peixe;
- Dê preferência a leite e iogurte desnatados e queijo branco sem sal. EVITE alimentos com alto teor de açúcar, como doces, balas, biscoitos e chocolates; Alimentos fritos e empanados; Crustáceo, margarina, manteiga e queijos amarelos, alimentos multiprocessados, embutidos, conservas, enlatados e salgadinhos.

Gravidez e a saúde bucal

Como já falamos anteriormente, os cuidados com a saúde bucal da mãe durante a gravidez influem diretamente no desenvolvimento e na saúde bucal do bebê e, por isso, é muito importante falarmos sobre esse assunto.

A gravidez é uma época oportuna para desmistificar algumas crenças e preocupações sobre o tratamento odontológico, informar sobre a importância do controle da placa bacteriana e de uma dieta adequada, conscientizar sobre as possíveis alterações bucais que possam ocorrer durante a gestação e o que pode ser feito para preveni-las. Porém, se necessário, o tratamento dentário deve ser instituído, uma vez que os problemas da cavidade bucal podem ter influência tanto para a mãe quanto para o feto, especialmente quando se compromete a nutrição e contribui-se para a infecção e disseminação de patógenos no sangue, ou seja, “as gestantes podem e devem receber tratamento dentário sempre, sob orientação e supervisão de um médico.”

Hipossalivação, gengivite e enjoos, que dificultam a higiene bucal, são algumas das alterações que podem aumentar a incidência de cárie e desenvolver uma doença periodontal.

A incidência da cárie dentária não está diretamente ligada ao período gestacional, mas, sim, a fatores como a menor capacidade estomacal, que faz com que a gestante diminua a quantidade de ingestão de alimentos durante as refeições e aumente sua frequência, e aos enjoos e vômitos frequentes que expõem o esmalte dental ao suco gástrico levando a sua descalcificação.

Muitas gestantes acreditam que

seus dentes ficam mais frágeis e propensos à cárie dentária por perderem minerais, como o cálcio, para os ossos e dentes do bebê em desenvolvimento. Porém, o cálcio necessário para o desenvolvimento do feto é o que a mãe ingere em sua dieta! Sendo essencial uma dieta rica em vitaminas, proteínas, cálcio, etc., durante o primeiro e segundo trimestres de gestação, período em que os dentes decíduos do bebê estão em formação e calcificação.

Os hormônios sexuais femininos têm um importante papel na progressão das alterações periodontais. A gengivite gravídica é caracterizada por uma resposta exacerbada à presença de placa dentária. Esta condição periodontal é clinicamente semelhante a uma gengivite induzida por placa, com gengiva de coloração avermelhada, edemaciada, com sangramento ao simples toque ou durante a escovação.

“Gestantes que desenvolvem gengivite na gravidez têm maior propensão de dar à luz bebês prematuros e abaixo do peso normal.”

Como evitar esses problemas bucais?

- Realizar, após cada refeição, a escovação correta e completa dos dentes, ou seja, com o uso do fio dental e creme dental com flúor;
- Reduzir o consumo de açúcar;
- Manter a rotina de visitas ao dentista;
- Procurar um profissional para fazer um pré-natal odontológico. Isso é importante, pois as orientações serão mais precisas, assim como a manutenção da saúde da mamãe e do bebê.

Sal de ervas

Ingredientes

- 200g de sal fino;
- 1 punhado de manjeriço;
- 1 colher de sopa rasa de orégano;
- 1 dente de alho picado;

- 1 maço de salsa ou cebolinha;
- Pimenta vermelha a gosto.

Modo de preparo

Bata todos os ingredientes no liquidificador e armazene num pote fechado na geladeira.

Foto: Reprodução/Internet





Dr. Carlos Leandro Tiggemann
*Professor de Educação Física - CREF 2/RS-000863

O perigo do superficial

O superficial remete ao que está na superfície, que é raso, sem profundidade. O termo é utilizado em vários parâmetros, desde quando nos referimos aos rios ou mares, até quando falamos de pessoas. Quero abordar com vocês algo que tem me incomodado muito, que é a superficialidade do conhecimento. Entendo perfeitamente que os dias de hoje proporcionaram uma quantidade tão gigante de conhecimentos, tanto na sua capacidade de produção, como principalmente de divulgação. É impossível, insensato e maluco tentar conhecer “tudo” sobre algum aspecto. Neste sentido, é importante entendermos que, se alguém conhece muito bem determinada área técnica, e passa muito tempo de sua vida estudando-a, é compreensível aceitar que outras áreas deixaram de ser contempladas. Por exemplo, se um médico se torna uma referência da cardiologia, muito possivelmente podemos aceitar que não deve ser tão bom assim em endocrinologia. Isso pode ser bom, mas pode apresentar falhas.

Pois bem, mas agora vamos para o outro lado, o qual acho muito, mas muito mais perigoso, que é estar na superfície. Como professor, percebo nitidamente um comportamento dos estudantes no sentido de que, quando vão abordar um novo tema, acabam por buscar o caminho mais fácil, ou seja, dar

uma olhada num vídeo no youtube (máximo três minutos) e está tudo certo. Quando indico a leitura de um capítulo de um livro ou um artigo científico, o caminho mais provável será a tradicional “dei uma lida” (tipo, só o resumo da internet). Pois bem, é perfeitamente compreensível este caminho, pois biologicamente sabemos que o ser humano segue a “lei do menor esforço” sempre. Agora, em se tratando de formação técnica de uma área, não é sensato, ou ainda, é deprimente pensar esta abordagem superficial.

Mas temos outro aspecto ainda mais perigoso, e esse sim é o que mais me preocupa. A superficialidade em buscar solução de problemas de qualquer ordem. Quero me posicionar sobre questões políticas? O *Facebook* responde “fácil”. Quero saber da vida de uma pessoa? O *Instagram* me diz “extamente” quem ela é. Quero montar um treino de musculação? O *Youtube* “tem as respostas”. Enfim, este comportamento, ao ponto que é interessante na busca de informações, pode tornar nossa sociedade um “bando de folhas boiando sobre as águas”, sem rumo e sem controle. Uma coisa é buscar uma receita de bolo ou uma fórmula de *excel* no *Google*, outra é buscar “a verdade” e conhecimentos profissionais de maior profundidade. Fique atento e quando for estudar algo, “mergulhe”.



Luiz Rogério Boemeke
Engenheiro Agrônomo do Capa Santa Cruz

O apocalipse dos insetos

O Apocalipse dos Insetos, é um artigo da jornalista americana Brooke Jarvis, publicado originalmente na revista “New York Times Magazine” e no Brasil, publicado em abril de 2019 pela revista *Piauí*, com tradução de Sérgio Tellaroli.

O artigo aborda o tema do desaparecimento dos insetos baseado em estudos realizados em vários países e alerta para as consequências sobre “O futuro sinistro de um mundo sem mosquitos nem abelhas”. O que acontecerá com as cadeias alimentares, onde, em sequência, os seres vivos servem de alimento uns aos outros? As implicações para a “Teia Alimentar”, que é o conjunto de diferentes cadeias alimentares interconectadas nos ecossistemas?

Alemanha, Dinamarca, Grã Bretanha, Estados Unidos, Porto Rico, México, entre outros países, têm estudos sobre a redução drástica das quantidades de besouros, borboletas, mariposas, abelhas, etc. e os trabalhos sobre populações de pássaros e peixes na Europa constata o desaparecimento de perdizes, corujas, rouxinóis, e diversos tipos de peixes, que acreditava-se ser pela destruição do *habitat* natural quando as evidências mostram que é por fome.

Para além das teias alimentares que sustentam os ecossistemas, os insetos prestam serviços ambientais durante o seu ciclo vital. O mais conhecido é o da polinização realizado por abelhas, vespas, besouros,

magangavas, borboletas, mariposas, etc., mas os insetos também realizam o controle biológico de outros insetos, como vespas que controlam lagartas ou joaninhas que comem pulgões. Os insetos são decompositores e incorporadores de matéria orgânica, como os cascudos “rola bosta”, formigas e cupins.

O desaparecimento dos insetos ganhou o nome de: “o fenômeno do para brisa” pela percepção de que já não existem nuvens de insetos em vários ambientes da Dinamarca onde mais de duzentos dinamarqueses, por mais de um mês, passaram vagando pelas estradas do interior com seus carros equipados com redes. Em todos os estudos realizados, nos diversos países, a causa principal do desaparecimento recai sobre os agrotóxicos. As colmeias expostas a baixos níveis de neonicotinoides coletavam menos pólen, produziam menos ovos e menos rainhas. As neurotoxinas impedem as abelhas de encontrar o caminho de casa.

A União Europeia votou pela continuidade da proibição dos pesticidas que contêm neonicotinoides e busca uma legislação mais severa que os Estados Unidos.

Enquanto isto, no Brasil, foram liberados em dois anos mais de 967 agrotóxicos. Não temos estudos de impacto sobre insetos e meio ambiente. Só temos notícias de morte de abelhas, que alguns acreditam resolver treinando agricultores a regular o bico dos pulverizadores.



Construindo soluções concretas.

Postes, estruturas de concreto para LT e SEs, pavimentos intertravados e blocos de concreto produzidos com qualidade para garantir a solidez de seus projetos.



Cliente ganha prêmio do Seguro Prestamista da Certel



Momento da entrega do cheque

Associado foi contemplado com R\$ 3 mil

Residente em São Victor, Forquetinha, o associado e cliente Nelson Noll, 47 anos, tem bons motivos para comemorar. Ele foi contemplado pelo sorteio do Seguro Prestamista das Lojas Certel, e ganhou um prêmio de R\$ 3 mil. A entrega ocorreu no dia 15 de setembro, na Loja Certel de Santa Clara do Sul, onde seu Nelson faz questão de sempre comprar os produtos para sua casa.

“Há anos que adquiero os

itens da minha casa na loja de Santa Clara, que oferece um atendimento muito bom. Fiz o seguro para ter, caso seja necessário, e não esperava que fosse um dia premiado desta forma. Demorei a acreditar quando me ligaram informando. Só posso agradecer aos funcionários da Certel, que sempre nos atendem muito bem, e dizer que é um orgulho ser associado da cooperativa”, comemora.

Na entrega, além da gerente Andreza Flores e sua equipe, também estiveram o auxiliar administrativo, Douglas Elói de Castro e o coordenador de compras e suprimentos das Lojas Certel, Julio Cesar de Assis.

Colaborador se despede da Certel

Gallas atuou cerca de 30 anos na cooperativa

No dia 03 de setembro ocorreu a despedida do colaborador Pedro Gallas. Junto aos colegas da Certel, Gallas lembrou alguns momentos importantes da sua carreira, atuando no atendimento emergencial há cerca de 30 anos. “É muito gratificante fazer parte dessa história e contribuir todos esses anos com a nossa cooperativa, um agradecimento especial por todo o incentivo”, relata.

Em um momento de conversa, o presidente da Certel, Erineo José Hennemann evidenciou o trabalho realizado pelo colaborador, que foi fundamental para a qualidade dos serviços na coope-

rativa. “Agradecemos a dedicação diária do Pedro e seguimos orgulhosos com a diferença que o mesmo desempenhou na Certel”, ressalta.

Ao final do encontro, Gallas recebeu muitas palavras de carinho pela sua dedicação, sendo presenteado pelos colegas.



Momento da despedida

Passatempo

CAÇA-PALAVRA

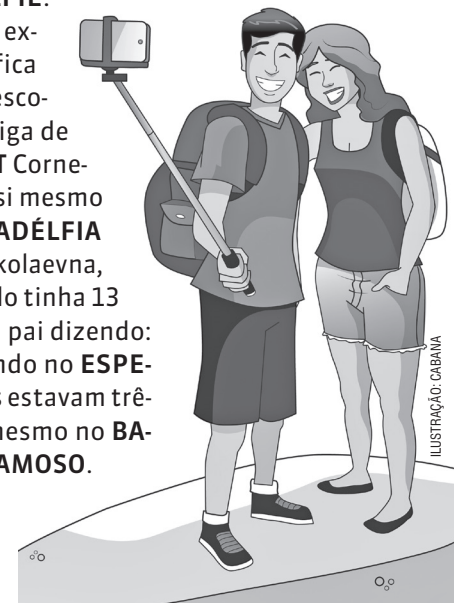
www.coquetel.com.br

© Revistas COQUETEL

Procure e marque, no diagrama de letras, as palavras em destaque no texto.

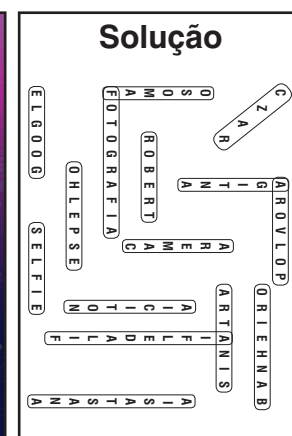
A invenção da selfie

Paris Hilton afirma que inventou a **SELFIE**. O que ela “inventou foi a **PÓLVORA**”, uma expressão muito, muito **ANTIGA**, que significa que a pessoa acredita ter criado algo já descoberto há muito tempo. A selfie mais antiga de que se tem **NOTÍCIA** foi feita por **ROBERT** Cornelius, quando tirou uma **FOTOGRAFIA** de si mesmo em frente à sua loja de lâmpadas na **FILADÉLFIA** (EUA), em 1839. A duquesa **ANASTÁSIA** Nikolaevna, filha mais nova do **CZAR** Nicolau II, quando tinha 13 anos, em 1914, escreveu uma carta a seu pai dizendo: “Tirei essa foto de mim mesma me olhando no **ESPELHO**. Foi bem difícil, porque minhas mãos estavam trêmulas”. Frank **SINATRA** também fez o mesmo no **BANHEIRO** quando tinha 23 anos e não era **FAMOSO**. Ele usa um chapéu e faz um sinal de OK para a **CÂMERA**. Para ver tais preciosidades, basta procurar no **GOOGLE**, que não nos deixa mentir.



C L O T H L A R O V L O P D H R G E T B H
 T Z T L T D G G E L O D T O R I E H N A B
 I T A B R I I T T C T F T D T L F Y G Y C
 H T T R L T T N A N A N A A R T A N I S E
 O F L R L F N C C T R L D N C D I R L G B
 S N I T R G A A L N E Y Y N A L F G L C A
 O C Y Y Y N F Y T T M C O L I C L C R T I
 M Y E R O B E R T L A L T H C M E N N D S
 A T B M F R L D F L C N T M I Y D D C B A
 F O T O G R A F I A R D T N T N A F C R T
 T L N T G C L Y R T L N M L O L L Y R F S
 M C N M N O H L E P S E L L N C I C T C A
 E S B C N Y L R C R C L B L D N F B T C N
 E L G O O G E L B **S E L F I E** R N F A D A

11



Visita da Univates marca início de pesquisa para projeto de sustentabilidade da Microbacia do Arroio Harmonia

Acadêmicos visitaram a sede da cooperativa, bem como coxilhas e pontos estratégicos vinculados à microbacia

Estudantes de diferentes cursos da Univates, juntamente com o professor doutor André Jasper, realizaram uma visita especial a Teutônia, no dia 11 de setembro. Integrando o projeto de sustentabilidade sobre a Microbacia Hidrográfica do Arroio Harmonia, numa parceria entre Univates, Certel e Comitê de Gerenciamento da Bacia Hidrográfica Taquari-Antas, os jovens visitaram a sede da cooperativa, onde conheceram a geração fotovoltaica, o centro de operação do sistema elétrico, o carro elétrico, o ponto de abastecimento para carros elétricos e a histórica primeira turbina hidráulica da Certel.

Também visitaram coxilhas e pontos estratégicos vinculados à microbacia, como o local onde o Arroio Harmonia se junta com o

Arroio Schmidt que, posteriormente, deságua no Arroio Boa Vista e, por fim, desemboca no Rio Taquari. O grupo também conheceu a Lagoa da Harmonia, onde está a vertente do Arroio Harmonia, e todo o contexto histórico com a Certel, visto que a lagoa fora construída para gerar energia para a cooperativa, no início da década de 1950.

Agora, desafiados pela Certel, os estudantes iniciarão uma pesquisa vinculando a microbacia aos 17 ODS's – Objetivos de Desenvolvimento Sustentável, da Organização das Nações Unidas (ONU). O projeto está aberto à participação de outras entidades que possam contribuir com o estudo, as quais serão convidadas em breve.

Jasper classifica a visita como muito produtiva, tanto para a evo-

lução do projeto em si quanto para a compreensão dos estudantes. Segundo ele, a experiência permitiu averiguar *in loco*, no terreno e na paisagem, o espaço que compreende a Microbacia do Harmonia. “Isso

permite que agora, em sala de aula, possamos construir as propostas relacionadas à análise dos ODS's. Logo, a visita foi fundamental para que possamos realmente visualizar o ambiente que será estudado”, avalia.



Local onde o Harmonia se junta ao Arroio Schmidt

Divulgação HOB



Almerinda Wermeier foi contemplada no sorteio de agosto

Vale-presente da Campanha Mãos Dadas com a Saúde sorteado para Teutônia

No sorteio da Campanha Mãos Dadas com a Saúde do mês de agosto, moradora do Bairro Languiru, município de Teutônia, foi a contemplada. Almerinda Wermeier foi premiada com um vale-presente das Lojas Certel.

A campanha é realizada numa parceria entre o Hospital Ouro Branco (HOB), de Teutônia, e a Certel. Arrecada mensal-

mente cerca de R\$ 14 mil por meio das doações espontâneas de associados da cooperativa, debitadas nas faturas de energia elétrica, englobando em torno de 1,5 mil contribuintes da microrregião abrangida pelo hospital.

Para saber mais, contate a recepção do HOB pelo fone (51) 3762-1600 ou diretamente com a Certel.



redefinimos / seguros

Confira aqui o Número da Sorte

Agosto 2021

44.183
91.219
66.463
17.672
84.923
39.323

Confira acima o Número da Sorte do Energia Seguro Residencial e do Energia Seguro de Vida de agosto, formado pelas unidades dos cinco prêmios da Loteria Federal, e que dá direito a prêmios de R\$ 10 mil e de R\$ 5 mil da Axa Seguros. O certificado pode ser obtido através do site www.poolseg.com.br/certificados.

Estenda sua mão e ajude o hospital da sua região!

Entre em contato com o hospital e contribua com uma doação através da fatura de energia elétrica.

Hospitais participantes:

Hospital Ouro Branco, Hospital São José, Hospital São Salvador, Hospital Comunitário de Marques de Souza, Hospital Dr. Anuar Elias Aesse, Hospital de Caridade São José e Hospital Santa Isabel de Progresso.



Cooperativa adquire seus primeiros transformadores ecológicos da Itaipu

Novos transformadores possibilitam maiores ganhos ambientais

Desde o mês de setembro, todos os novos transformadores monofásicos adquiridos pela cooperativa serão ecológicos. Os equipamentos desenvolvidos pela Itaipu, que é referência nacional na fabricação de transformadores, representam maiores benefícios para o meio ambiente, se comparado ao transformador carregado com óleo mineral. A alternativa possui um fluido desenvolvido através de matérias-primas renováveis, como o óleo de soja, tornando-se biodegradável e não-tóxico ao meio ambiente.

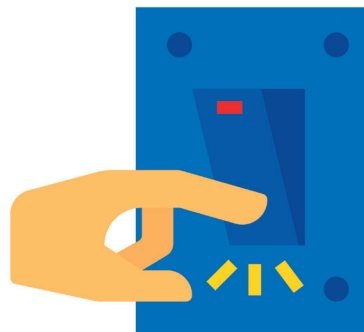
O diretor de operação e manutenção do sistema elétrico da Certel, Daniel Luis Sechi, explica que esses transformadores geram benefícios para o sistema elétrico da cooperativa. “Dentro do planejamento estratégico da Certel, inserimos a compra de transformadores monofásicos ecológicos, possibilitando vantagens financeiras, como a redução das perdas elétricas, bem como vantagens ambientais alinhadas com os Objetivos de Desenvolvimento Sustentável da ONU”, ressalta.

Com perspectivas para o futuro, a Certel pretende realizar a compra de transformadores trifásicos. “Estamos satisfeitos com as novidades e, de certa forma, vamos buscar mais recursos para os transformadores com maior potência ao longo dos anos”, finaliza o diretor.



Patrick Machado (e), do setor de compras e Daniel Luis Sechi na sede administrativa da Certel

Bônus no pagamento da fatura mensal para quem reduzir o consumo de energia



Se atingida a meta de redução entre

10% e 20%

o consumidor receberá em fevereiro o bônus de

R\$ 0,50 por quilowatt-hora

Ideia incentivada a redução do consumo de energia elétrica

O bônus de redução voluntária, criado pelo Governo Federal, por meio do Programa de Incentivo à Redução Voluntária do Consumo de Energia Elétrica, tem o propósito de incentivar os consumidores a reduzirem o seu consumo de energia.

Devido à atual escassez hídrica, benefícios como o bônus de redução de consumo se somam as outras iniciativas para economizar energia. Os consumidores aptos a receber o bônus são os da baixa tensão (grupo B) e os de média e alta tensão (grupo A), apenas das classes de consumo residencial, industrial, comércio, serviços e outras atividades, rural e serviço público, incluindo aque-

les residenciais com benefício da Tarifa Social de Energia Elétrica (TSEE).

Caso seja atingida a meta de redução, entre 10% e 20%, o consumidor receberá, em fevereiro próximo, um bônus de R\$ 0,50 por quilowatt-hora (kWh) do total da energia economizada entre setembro e dezembro de 2021, em relação ao mesmo período de 2020. O bônus a ser creditado na conta de luz é limitado a 20% da energia economizada. Assim, se o consumidor economizar 30%, por exemplo, receberá o bônus limitado aos 20% economizados.

Os consumidores não aptos a receber o bônus são aqueles com sistema de geração distribuída (geradores e beneficiários), os consumidores especiais e livres (que adquirem energia elétrica no ambiente de contratação livre) e aqueles que não possuam histórico de consumos medidos que permita a aferição da redução.

Direção da Certel reúne-se com prefeitos de Imigrante e Westfália

Encontro também pautou futuros projetos aos municípios

Os prefeitos de Imigrante, Germano Stevens e de Westfália, Joacir Antônio Docena, receberam no dia 13 de setembro, a visita do presidente da Certel, Erineo

José Hennemann, do superintendente, Ilvo Edgar Poersch e do diretor de operação e manutenção do sistema elétrico, Daniel Luis Sechi.

Na oportunidade, foram tratados os trabalhos que a cooperativa desempenha nos municípios, bem como futuros projetos. Os prefeitos agradeceram a presença da direção e enfatizaram a relevância do cooperativismo nos municí-

pios de Imigrante e Westfália. Conforme os gestores, a Certel tem sido parceira em diversas ações e fortalecer este laço é necessário. Ambos se colocaram à disposição para também contribuir com a Certel.

Para Hennemann, a parceria entre os municípios possibilita acompanhar de perto novos planejamentos, intensificando melhorias contínuas. “É de extrema importância podermos dialogar com o poder Executivo, ouvir suas necessidades e visualizar os trabalhos já desempenhados pela cooperativa”, enfatiza.



Créditos: Divulgação

Imigrante



Westfália

DEUTSCH

Unsere Deutsche Dialekte

Liebe Leserin, lieber Leser, nachdem wir über die Herkunft des Deutsch/Deitsch u. über die Mischung mit dem Portugiesischen geschrieben haben, werden wir ein Beispiel zeigen wie verschiedene Dialekte nebeneinander leben können. Die Herkunft der Professoren, die hier Deutsch schreiben sind: Cristiane u. Aline Horst kommen aus Colinas, in der Nähe von Estrela u. Marcelo kommt aus Brochier, das früher zu Montenegro gehörte. Cristiane u. Marcelo sind ein

Prof. Dr. Marcelo Krug an der *Universidade Federal da Fronteira Sul – Chapecó – SC*
Prof. Dra. Cristiane Horst an der *Universidade Federal da Fronteira Sul – Chapecó – SC*
Prof. Ma. Aline Horst - *Deutschlehrerin in Colinas und am Colégio Teutônia und am Colégio Martin Luther – RS*

Ehepaar u. wohnen heute in Chapecó, SC. Aline u. Cristiane sprechen Deutsch: "Eier, Feuer, rauf und runter". Marcelo spricht Deitsch: "Euer, Feier, ruffa und runna". Könnt Ihr euch mal vorstellen wie lustig es war als die beiden sich kennengelernt haben? Viele Wörter sind total anders ausgesprochen worden und haben die beiden darauf aufmerksam gemacht. Heute spricht Marcelo Deitsch mit seiner Mama und Geschwister und Deutsch mit seiner Frau und Kinder. Cristiane u. Aline sprechen weiterhin Deutsch. Wichtig zu bemerken ist, dass in viele Fälle von Mischehen auch die Sprachen gemischt werden können, was auch gut ist. Ts-chüs!

TALIAN

El nono, el nipoto e el mul

Un bel di, el nono el dise al nipote: Ciapemo el mul e ndemo tea venda del Berto comprar arquante cose che se bisogna a casa nostra. Par ndar monto su mi ntel mul e ti te che te sei pi liviano te montarè ntel ritorno parché gaveremo le compre. Co i riva pena rento ntea sità i cata un grupeto de zoveni e uno de lori el dise: varda che sproposito! El nono chel ze belche granda a caval e el picoleto chel ze drio cresser, a pié. El nono el desmonta e el manda el nipoto a comodarse a caval del musso. Un poco pi avanti do vecioti i ze drio scaldarse al sol. Vardé che roba el dise uno. El picoleto pien de vita, el fa quel veceto menar el mul. Se fusse ntel Giapon el ndaria in preson. El nono el ga mandà el nipote chel desmontasse. Mi meno

el musso e ti te vegni dadrio a pié. Rivadi davanti a scola ndove le tosete e i tosatèi i zera drio zugar, un de lori el ghe dimanda ai altri: Chi saralo el pi furbo de quei trè là? El nono el ghe dise al nipoto: montemo su tuti due. Le moneghe che le zera darente a cesa quando le vede i visitanti, la madre la mormora: che crudeltà! Due person sane sora sta pora bèstia. I desmonta e el nono el determina: ciapemo el musso par le gambe e lo portemo. I parochiani, che i vignia fora dea messa i vede sto fenomeno e uno de lori el osa: vardé due cristiani balordi, drio portar na bèstia fortunata..! par quello ve digo che **CONTENTAR À TUTI, AL STESSO TEMPO, SECURAMENTE EL SARA FADIGOSO..!**

Luiz A. Radaelli - Lajeado
 (51) 99702-8250
www.radiobrasiltalian.com.br

ANÚNCIOS FÚNEBRES

O ex-líder de núcleo, Artur Pedro Specht, de L^a Bonita Alta, São José do Sul, faleceu no dia 27 de julho, aos 80 anos. A Certel transmite suas condolências aos familiares e amigos, e agradece pelo empenho e abnegação de Artur em favor da causa cooperativa, sempre contribuindo com a melhoria da qualidade dos serviços prestados pela cooperativa em seu município.



Moacir Carniell, de Paisandu, Westfália, faleceu no dia 26 de junho, aos 48 anos.



Hilda Wolfart, de Boa Vista, Poço das Antas, faleceu no dia 21 de junho, aos 84 anos.



Renata Maria Neis, de Santa Luiza, Carlos Barbosa, faleceu no dia 08 de julho, aos 77 anos.



Iria Bohmer Schneider, do Bairro Teutônia, Teutônia, faleceu no dia 14 de junho, aos 78 anos.



Angelo Menegussi, de L^a Tiradentes, Boa Vista do Sul, faleceu no dia 14 de julho, aos 91 anos.



Erno Neumann, de Canabarro, Teutônia, faleceu no dia 21 de abril, aos 75 anos.



Helga Mildner Larssen, do Bairro Teutônia, Teutônia, faleceu no dia 02 de julho, aos 103 anos.



Pedro Egidio Klein, de Poço das Antas, faleceu no dia 13 de julho, aos 88 anos.



Eduardo Kozlowski, de Linha Harmonia, Teutônia, faleceu no dia 17 de julho, aos 76 anos.



Senio Afonso Diering, de Boa Vista Fundos, Teutônia, faleceu no dia 23 de julho, aos 71 anos.



Heda Altevogt Pott, de Westfália, faleceu no dia 26 de maio, aos 72 anos.



Aloisio Leopoldo Beuren, de Boa Vista, Poço das Antas, faleceu no dia 12 de julho, aos 85 anos.



Eny Schafer, de L^a Camilo, Barão, faleceu no dia 12 de julho, aos 79 anos.



Antonio Weimann, de L^a São João, Salvador do Sul, faleceu no dia 19 de junho, aos 46 anos.



Adão Adelio Wilmsen, de L^a Rodrigues da Rosa, Barão, faleceu no dia 23 de julho, aos 79 anos.



Luiza Nair de Azevedo Bruchez, de L^a Francesa Alta, Barão, faleceu no dia 12 de julho, aos 79 anos.



O casal, Iloria Antonia e João Orlando Fischer, de Sampaio, Santa Clara do Sul, faleceu neste ano. Iloria, faleceu no dia 04 de março, aos 69 anos. João faleceu no dia 12 de julho, aos 74 anos.



Energia Seguro de Vida

Valor recebido, em caso de falecimento do associado ou cônjuge:

Morte natural do associado: R\$ 3.500,00

Morte acidental do associado: R\$ 7.000,00

Morte natural ou acidental do cônjuge: R\$ 3.500,00

Obs.: Para ter direito ao Energia Seguro de Vida, o associado deverá estar em dia com o pagamento da mensalidade. No caso de óbito, o prazo para solicitação do benefício é de até 3 anos após a data do falecimento do associado e de até 1 ano após o falecimento do cônjuge. **Valor cobrado na conta de energia elétrica: R\$ 6,00**

Documentos necessários:

Morte Natural

- Cópia do CPF/RG ou CNH do falecido e do solicitante;
- Cópia da fatura de energia elétrica referente ao mês do sinistro com a cobrança do auxílio pecúlio;
- Cópia da certidão de óbito;
- Cópia da certidão de casamento atualizada ou comprovante de união estável do falecido;
- Cópia do cartão ou extrato da conta bancária do solicitante e informado se a mesma é conjunto, poupança ou corrente;

- Cópia do comprovante de residência (conta de energia elétrica, água ou telefone) do falecido e do solicitante;
- Nome completo, com data de nascimento e CPF de todos os herdeiros do falecido.

Morte Acidental

- Acrescentar:
- Cópia do Boletim de Ocorrência Policial;
 - Cópia do Laudo do IML;
 - Cópia da fatura de energia elétrica de dois anos anteriores ao mês do sinistro, contendo a cobrança do auxílio pecúlio.

- Em casos de acidentes automobilísticos, onde o falecido era o condutor, adicionar:
- Cópia do laudo de dosagem alcoólica;
 - Cópia da CNH.

Nossa Terra, Nossa Gente



Adelirio Augusto Benini

De Cafundó, Barão, completou seus 61 anos no dia 12 de setembro. É homenageado pela sua esposa Rosalia, filho Alex, nora Samanta e neta Elisa, que lhe desejam muitos anos de vida, saúde e sucesso.
Parabéns, Adelirio!



Dulce Maria Walker

De Teutônia, completou seus quatro anos no dia 04 de setembro. É homenageada pelos pais Ana Luisa e Airton e vó Naira.
Parabéns, Dulce Maria!



Fernanda Eloiza Weber

De Alto Arroio Alegre, Santa Clara do Sul, completou seus 15 anos no dia 11 de setembro. É homenageada pelos pais Clecio João Weber e Eronita da Silva Brovers, irmãos e namorado Maicon Noll.
Parabéns, Fernanda!

Homenagens no site da Certel passam a contar com assinatura digital

No mês de setembro, realizamos algumas atualizações no site para a inclusão de anúncios fúnebres e homenagens de aniversário, formatura, batizado, entre outros. A partir de agora, todos os formulários serão assinados de forma digital.

Como funciona?

Acesse o link pelo QR Code ou digite na barra de buscas certel.com.br/comunicacao/canais-de-comunicacao

- Se a foto do homenageado for impressa: Nesse caso, pedimos que você se dirija a um de nossos postos de atendimento. Nossos atendentes devem scanear a foto entregue e, em seguida, um formulário estará disponível para a assinatura digital.



Aponte a câmera do seu celular e acesse pelo QR Code

ado for digital: Após realizar o preenchimento do formulário e anexar a imagem, você deverá clicar no botão "enviar". Aguarde o recebimento de um link, que será enviado via SMS ou e-mail (conforme a sua escolha).

Se a foto do homenageado for impressa: Nesse caso, pedimos que você se dirija a um de nossos postos de atendimento. Nossos atendentes devem scanear a foto entregue e, em seguida, um formulário estará disponível para a assinatura digital.

Audiência Pública apresenta Programa de Recuperação da Mata Ciliar em Teutônia

Créditos: Alana Gausmann Flores/Divulgação



Programa conta com 15 municípios

No dia 02 de setembro, a Administração Municipal de Teutônia, através da Secretaria de Agricultura e Meio Ambiente, em parceria com a Promotoria Regional de Meio Ambiente da Bacia Hidrográfica dos Rios Taquari e Antas, promoveu audiência pública para apresentar o programa de recuperação da Mata Ciliar do Rio Taquari e seus afluentes, assim como a metodologia adotada para as propriedades ribeirinhas do arroio Boa Vista.

O programa abrange 15 municípios e surgiu a partir de uma demanda levantada pelo Ministério Público sobre a preservação

das margens do arroio Boa Vista, através de levantamento técnico e objetivo de cada propriedade ribeirinha. O objetivo principal é criar um fluxo de fauna e flora, além de garantir a qualidade da água, restaurando a mata ciliar ao longo de sua extensão, além de preservar os recursos hídricos.

Para garantir que o projeto tenha continuidade e efeito positivo, o município firmou um termo de cooperação com a Cooperativa Certel, por meio do qual as mudas necessárias para realização do programa serão fornecidas. Ao morador ribeirinho caberá os cuidados com as mudas para que se desenvolvam adequadamente.

Compartilhe conosco os seus momentos de alegria, homenageie seus familiares e amigos nesse espaço que o Jornal Certel proporciona para os seus associados. Preencha o formulário nas Lojas Certel ou Postos de Atendimento, ou acesse www.certel.com.br/comunicacao

FORMATURA

BATIZADO

CONFIRMAÇÃO

ANIVERSÁRIO

CASAMENTO

BODAS

Expointer sintetiza força do agronegócio

Agroindústrias que contam com a nossa energia estiveram presentes no pavilhão da agroindústria familiar

Encerrada no dia 12 de setembro, a 44ª Expointer evidenciou a força que tem o agronegócio. Mesmo com público reduzido e controlado em razão da pandemia, muitas foram as vantagens e benefícios estabelecidos pela feira, que sintetizou o especial significado que o setor

primário exerce.

Entre as empresas que expuseram na Expointer, vale destacar algumas das agroindústrias associadas à Certel. Entre elas, estiveram a Delícias da Emily, de Teutônia; Vitória Alimentos, de Pouso Novo; Embutidos São Bento, de Lajeado; KolonieBackHaus, de Salvador do Sul; Herbon Alimentos, de São José do Sul; Franz Alimentos, de Santa Clara do Sul; Nona Diva, de Barão; Sucos Rabaioli, de Imigrante; Cachaçaria Willi, de Poço das Antas; Acedi Alimentos, de Santa Clara do Sul; e Cooperativa Languiru, de Teutônia.

Em seu estande, o presidente da Associação dos Criadores de Suínos do Rio Grande do Sul (Acsurs), Valdecir Luis Folador, destacou a presença do setor na exposição. “Estamos vivendo um momento diferente. Depois de um ano sem Expointer, agora estamos podendo retornar novamente dentro de uma situação de certa normalidade, com presença de público. A Acsurs tem aberto seu espaço na feira para receber o público, dentro das limitações impostas pela área da saúde”, afirmou.



Delícias da Emily



Vitória Alimentos



Embutidos São Bento



KolonieBackHaus



Herbon Alimentos



Franz Alimentos



Nona Diva



Sucos Rabaioli



Cachaçaria Willi



Acedi Alimentos



Cooperativa Languiru



Acsurs



Bônus energia

Desde o mês de agosto de 2020, a cooperativa distribui o bônus energia para seus associados.

15 milhões

Creditados em 19 parcelas na fatura de energia elétrica. Você pode conferir o valor na descrição “Bonus energia elétrica”.

Em caso de eventuais dúvidas, entre em contato

 0800 5206300

 0800 5106300