

Cooperativa apresenta os bons resultados do primeiro semestre



Direção expôs os indicadores aos conselheiros e aos líderes de núcleo, como em Teutônia (e) e Boqueirão do Leão. *Página 3*

Avaliação indica que associados estão satisfeitos com serviços da Certel Energia



Pesquisa é realizada pelas atendentes do 0800. *Página 4*

Dia do Colono e do Motorista foi de homenagens pela região



Evento em Linha General Neto Alto, Barão. *Página 5*

Também nesta edição:

Pesquisa do Iasc ouvirá 150 associados da Certel
Página 2

Energia é fator determinante para o desenvolvimento socioeconômico
Página 2

Certel amplia serviço de comunicação via SMS
Página 5

20ª Copa Certel Aslivata propõe finais de semana com grandes amizades
Página 6

Maior confiabilidade no suprimento de energia elétrica ao Brasil e ao Vale do Taquari
Página 7

Concurso de desenhos premia ganhadoras de Gramado Xavier e Teutônia
Raízes

Hidrelétricas da Certel já geraram mais de 500 mil MWh
Raízes

Pesquisa do Iasc ouvirá 150 associados da Certel

A Agência Nacional de Energia Elétrica (Aneel) divulgou a lista dos municípios que participarão da 18ª edição da pesquisa que afere o Índice Aneel de Satisfação do Consumidor (Iasc 2017). Trata-se de um indicador que permite avaliar a satisfação do consumidor residencial com os serviços prestados pelas distribuidoras de energia elétrica. É obtido anualmente a partir de pesquisa amostral realizada com consumidores de todas as distribuidoras - concessionárias e permissionárias - que atuam no território nacional.

São cinco as variáveis avaliadas na pesquisa do Iasc: qualidade percebida, valor percebido (relação custo-benefício), satisfação global, confiança no fornecedor e fidelidade.

Na área da Certel, serão pesquisados os municípios de **Lajeado** (44 consumidores), **Teutônia** (41), **Santa Clara do Sul** (27), **Westfália** (14), **Poço das Antas** (8), **Pouso Novo** (8) e **Sério** (8).

Divulgado anualmente pela Aneel desde 2000, o Iasc avalia o desempenho prestado por essas empresas em suas áreas de atuação com o objetivo de estimular a melhoria contínua nos serviços. Em 2002, a Agência instituiu o Prêmio Iasc para destacar as distribuidoras mais eficientes na percepção do consumidor. As concessionárias e permissionárias recebem da Aneel um certificado e um selo de qualidade, que podem ser utilizados no material de divulgação de cada empresa.

Esta é mais uma forma de sabermos como está o desempenho de nossas atividades quanto ao fornecimento de energia elétrica. Em 2016, o Iasc classificou a Certel como empresa com a tarifa de energia elétrica mais barata do mercado, e identificou a cooperativa como a oitava melhor distribuidora de energia do Brasil, entre permissionárias e concessionárias.

Erineo José Hennemann

MENSAGEM DO PRESIDENTE



A energia é fator determinante para o desenvolvimento socioeconômico

Certel já aplicou R\$ 21 milhões este ano na distribuição de energia

O bjetivando oferecer sempre o melhor aos nossos mais de 60 mil associados consumidores, a Certel mantém-se focada e determinada a evoluir paulatinamente, procurando disponibilizar os melhores serviços e o atendimento mais atencioso. Todos os negócios que estão vinculados à cooperativa visam garantir condições para que a atividade principal esteja constantemente apta a atender os anseios das comunidades nas quais estamos inseridos. Refiro-me à energia elétrica que é fornecida pela Certel em 48 municípios, e que gera a força necessária para o desenvolvimento socioeconômico. É uma energia que orgulha os associados, pois proporciona segurança, confiabilidade e resolutividade. Tal insumo se torna, a cada dia, um mecanismo essencial para a qualidade de vida.

Vários investimentos foram realizados, e muitos outros ainda serão a fim de que nossa estrutura elétrica continue atendendo às necessidades do associado. Foram investimentos em melhorias das redes de distribuição, subestações e usinas. Para mantermos nossa estrutura elétrica nas melhores condições, investimos em aspectos como a qualidade e confiabilidade das redes de baixa tensão, substituição de postes na linha de 69 mil volts, melhoria da qualidade das redes de média tensão, deslocamento de redes, troca preventiva de transformadores sobrecarregados, substituição preventiva de postes e obras para melhoria, confiabilidade e redução de TMA (Tempo Médio de Atendimento).

Mais de R\$ 1 milhão foram investidos neste ano em podas, roçadas e limpeza de faixas de servidão de linhas.

Também investiu-se nas equipes de plantões, construção de redes, manutenção de subestações, materiais de manutenção de redes e usinas, equipes de manutenção das usinas e de levantamento de projetos de redes e gestão de ativos.

Da mesma forma que a cooperativa de energia apresenta bom desempenho, a de desenvolvimento também conta com indicadores cada vez melhores, conforme apresentamos recentemente nas reuniões com conselheiros administrativos e fiscais e líderes de núcleo. E vale aí destacarmos a contribuição dos associados que colaboraram com a integralização da cota capital, que está sendo fundamental para a cooperativa de desenvolvimento. De acordo com o que já divulgamos na Assembleia Geral Ordinária de março deste ano, esta integralização vigorará somente até dezembro deste ano. Isto porque todos os resultados estão sendo melhorados, o que nos dá condições de, já a partir do ano que vem, devolver os valores corrigidos pelo Índice Nacional de Preços ao Consumidor (INPC) àqueles que integralizaram suas cotas. Uma assembleia extraordinária será realizada para definirmos a forma de devolução.

Enfim, esta é a Certel. Uma cooperativa séria, idônea, comprometida com o desenvolvimento da região, e que vai continuar se destacando pela forte contribuição ao crescimento das nossas comunidades.

expediente

JORNAL CHOQUE
Órgão Informativo da Certel
Registrado no Cartório de
Documentos sob nº A1-54v-18
Redação, Circulação e Publicidade

**Departamento de Relações
Institucionais - Certel Energia**
Coordenação:
Marco Aurélio Weber (CRA/RS 27.439)

Editor e jornalista responsável:
Samuel Dickel Bünecker (MTB/RS 12.547)

Revisão: Elaine Costa
Diagramação: Samuel Dickel Bünecker

Tiragem: 56 mil exemplares

Endereço Eletrônico
imprensa@certel.com.br
www.certel.com.br/comunicacao

Impressão
Grupo Sinos

**Distribuição gratuita aos
associados e clientes da Certel.**
Artigos assinados são de inteira
responsabilidade de seus autores e não
representam necessariamente a
opinião do jornal.

Cooperativa de Distribuição
de Energia Teutônia
Certel Energia
Rua Pastor Hasenack, 370
Fone/Fax: (51) 3762-5555
CEP 95890-000
Teutônia - RS

Conselho de Administração
Presidente
Erineo José Hennemann
Secretário
Silvério Brune
Conselheiros
Adelino Leo Horn
Augusto Domingos Favaretto
Claimar Domingos Kohl
José Inácio Flach
Nelson Nikolai
Pedro Afonso Klein
Remi Elói Klein
Rudi Pedro Kunrath
Silvo Landmeier

Conselho Fiscal
Efetivos: Jovani André Agostini,
Ingo König e Ademir Sipp
Suplentes: Nilo Thies, Imério Gonzatti
e Roberto Carlos Wegner

Cooperativa Regional de
Desenvolvimento Teutônia
Certel
Rua Pastor Hasenack, 240
Fone/Fax: (51) 3762-5555
CEP 95890-000
Teutônia - RS

Conselho de Administração
Presidente
Erineo José Hennemann
Secretário
Silvério Brune
Conselheiros
Alfonso Décio Schneider
Carmo Both
Hari Brust
Ito José Lanús
Jacy Arnaldo Mörschbacher
Mário Silvério Favaretto
Nelson José Werner
Romeu Silvio Kayser
Roque Schäfer
Plínio Ary Reinheimer (*in memoriam*)

Conselho Fiscal
Efetivos: Jair Antonio Guaragni, Joacir
Antonio Zanchett e Arno Luiz Pozzebom
Suplentes: Silvério Rührwiem, Irio Luiz
Lottermann e Plínio Caliar

Em reunião com lideranças de núcleo e conselheiros administrativos e fiscais, Certel apresenta os bons resultados do primeiro semestre

A direção da Certel esteve reunida, nos dias 28 de julho, 2, 3 e 4 de agosto, com os seus líderes e vice-líderes de núcleo, associados que representam e defendem a cooperativa em suas localidades. Realizadas respectivamente em Lajeado, Salvador do Sul, Boqueirão do Leão e Teutônia, contemplando todas as lideranças destas microrregiões, a cooperativa apresentou os resultados do primeiro semestre deste ano. A mesma apresentação foi feita aos conselheiros administrativos e fiscais, em reuniões realizadas na sede da cooperativa, em Teutônia, nos dias 26 e 27 de julho.

O presidente, Erineo José Hennemann, acompanhado pelo diretor administrativo-financeiro, Milton Huve, pelos diretores de energia, Ernani Aloísio Mallmann, de geração, Julio Cesar Salecker, e pelo diretor-superintendente, Ilvo Edgar Poersch, destacou os indicadores favoráveis constatados até o momento, e que indicam a importante recuperação em todos os negócios, tanto na cooperativa de energia quanto na de desenvolvimento.

Os diretores apresentaram os resultados auditados do primeiro semestre. A Certel Energia apresentou, na metade deste ano, índices de rendimento similares a todo o ano de 2016.



Reunião com conselheiros fiscais



Reunião com líderes de núcleo da microrregião de Salvador do Sul



Reunião com líderes de núcleo da microrregião de Lajeado



Reunião com líderes de núcleo da microrregião de Teutônia

Os demais negócios, compreendidos pela geração de energia, varejo, indústria de artefatos de cimento e provedor de internet, também demonstram resultados favoráveis. “Podemos comemorar, pois estamos numa caminhada correta. Todas as atitudes tomadas pela Certel até hoje foram para proteger o associado. Englobando todas as atividades, fechamos o primeiro semestre com um lucro de aproximadamente R\$ 8,7 milhões”, comemora o presidente.

Hennemann frisou que a contribuição da cota capital foi um exemplo de boa vontade do associado. Lembrou que, conforme anunciado na assembleia ordinária de março, a contribuição dos associados com a integralização da cota se estenderá até dezembro próximo. Os valores, corrigidos pelo Índice Nacional de Preços ao Consumidor (INPC), serão devolvidos já a partir de 2018. “Isso ajudou muito o caixa da cooperativa, pois não precisamos pagar juros por empréstimos bancários feitos anteriormente. Agradecemos aos 38.278 associados que estão contribuindo, num belo gesto de cooperação em prol da Certel”, afirmou, acrescentando: “Ninguém vai tirar o nosso foco, que é o de todos os negócios darem resultados positivos em benefício de uma energia elétrica de qualidade para o quadro social”, enalteceu o presidente.

**Faltou energia?
Precisa da 2ª via da fatura?**

Agilize seu atendimento via Internet

www.certel.com.br
0800 516300



Com o objetivo de facilitar e agilizar a comunicação entre associados e Certel Energia em relação a eventuais interrupções no fornecimento de energia elétrica e a outros serviços, a cooperativa disponibiliza a opção de realizar o registro via Internet, através da Agência Virtual, no endereço www.certel.com.br

Agência Virtual disponível nas plataformas:



Cooperativa é parceira do desenvolvimento regional



Gilmar Luis e Silvane Favaretto, de Sério



Jeferson Froza (c), de Gramado Xavier



Mário Ogliari, de Boqueirão do Leão

Os contínuos investimentos da Certel para manter a qualidade e a confiabilidade na distribuição de energia elétrica possibilitam aos mais de 60 mil associados consumidores um atendimento singular. Nas diferentes regiões abastecidas pela cooperativa, é notável a satisfação dos associados quanto aos serviços disponibilizados. Eles avaliam a energia da cooperativa como uma importante parceira das propriedades, garantindo condições para que haja conforto e qualidade de vida e, principalmente, contribuindo como um importante mecanismo para a produtividade.

Em Paredão, Sério, o associado **Gilmar Luis Favaretto**, juntamente com a esposa **Silvane**, diz perceber na cooperativa uma empresa preocupada e atenta às necessidades de seus consumidores. Produtor de leite, ele enaltece que a Certel é a única cooperativa com a qual é associado. “Nos sentimos seguros com o atendimento dela que, além de fornecer uma energia de qualidade, está sempre disposta a restabelecer com agilidade a eventuais imprevistos que podem ocorrer. Meu sogro, que é consumidor de outra distribuidora, traz seguidamente carne para o nosso congelador, pois lá a energia falta com frequência. Temos amigos que são abastecidos por energia de outra empresa que já ficaram três dias seguidos sem luz elétrica, e isso, aqui, jamais aconteceu, pois o restabelecimento normalmente ocorre em questão de minutos”, compara.

Segundo o vice-prefeito de Gramado Xavier, **Jeferson dos Santos Frozza**, a presença da Certel é muito importante para o município, em especial pelo fato de a economia local depender do setor agropecuário, com ênfase à fomicultura e à produção de leite. Em Gramado Xavier, além da Certel, outras duas distribuidoras também fornecem energia elétrica. “E, na área da cooperativa, percebemos uma maior tranquilidade em relação ao fornecimento, que conta com um posteamento totalmente de concreto e equipes muito ágeis para restabelecer a distribuição em caso de temporais. A energia elétrica é essencial na vida das pessoas, pois não podemos imaginar como seria ficarmos sem ela por muito tempo. Logo, entendemos que a Certel é uma boa parceira do município. Afinal, queremos que as pessoas sejam felizes, e a cooperativa contribui muito para que isso seja possível”, mensura.

O associado **Mário Roque Ogliari**, de Sinimbuinho, Boqueirão do Leão, também está feliz com a atuação da Certel na localidade. Filho de Aurélio Ogliari (*in memoriam*), um dos responsáveis pelo início da atuação da cooperativa no município, seu Mário ressalta a importância de uma energia confiável para quem lida com a agricultura, principalmente, com a produção de fumo, base da economia agrícola de Boqueirão do Leão. “A energia é boa, e auxilia bastante para que eu e os demais agricultores obtenhamos bons resultados. Recentemente, percebemos a necessidade de melhorias, pois a energia enfraquecia quando ligávamos a secagem do fumo, mas o problema foi rapidamente resolvido. Sempre que precisamos da cooperativa, fomos bem atendidos, seja pela equipe de plantões, pela loja presente em nosso município ou pelos atendentes do 0800”, assinala, enfatizando que, se faltar energia por muito tempo, o fumo pode estragar ou mudar de cor.

Avaliação indica que associados estão satisfeitos com serviços da Certel Energia

Sempre preocupada em oferecer o melhor atendimento e procurando manter a excelência na qualidade da prestação de serviços, a cooperativa avança ao proporcionar uma maior interação com os seus associados.

Em julho deste ano, a Certel Energia implantou a avaliação pós-serviços sobre o atendimento a ligações novas e execução de projetos. Segundo o coordenador de relacionamento com o cliente, Márcio Daniel Schilling, o objetivo é verificar se as solicitações dos associados são atendidas em sua plenitude, seja em relação a sua solução ou à qualidade do atendimento dos profissionais. “Tal medida possibilita que eventuais inconformidades sejam corrigidas e que ações preventivas sejam tomadas para melhoria dos processos, a fim de que não ocorram novamente”, afirma.

Trata-se de um questionamento simples e objetivo, realizado via contato telefônico pelos atendentes do Disque Certel Energia, após a conclusão do serviço.

Durante a ligação, o associado também tem a oportunidade de contribuir com sugestões de melhorias, as quais poderão ser implantadas pela cooperativa, bem como solicitar outras informações ou serviços.

“Nas avaliações realizadas até o momento, 97,84% dos pesquisados mostraram-se plenamente satisfeitos com os serviços executados”, revela.

A cooperativa destaca ainda a importância de os associados manterem seus dados cadastrais atualizados, através do telefone gratuito 0800 51 6300, para que esta avaliação, assim como outros contatos de relevância, possam ser realizados.



Plantões garantem agilidade no atendimento

Postos de atendimento da Certel Energia

São Pedro da Serra

Na Rua Duque de Caxias, 1850, Sala 3, próximo à Biblioteca, às 4^a-feiras, das 7h30 ao meio-dia e às 5^a-feiras, das 13h30 às 17h48

Travesseiro

Na Avenida 10 de novembro, 941, ao lado do Conselho Tutelar, em frente ao Sicredi, às 5^a-feiras, das 7h30 ao meio-dia e das 13h30 às 17h

Pouso Novo

Na Secretaria da Agricultura, às 3^a-feiras, das 7h30 ao meio-dia e das 13h30 às 17h

Canudos do Vale

Ao lado da Rádio Verde Vale, às 5^a-feiras, das 7h30 às 11h30 e das 13h às 17h

Capitão

Na Câmara de Vereadores, às 4^a-feiras, das 7h30 ao meio-dia e das 13h30 às 17h

Sério

Na Casa Paroquial, às 6^a-feiras, das 7h30 às 11h30 e das 13h às 17h

Poço das Antas

Na Prefeitura, às 2^a-feiras, das 7h30 às 11h30 e das 13h às 17h

Gramado Xavier

Na Câmara de Vereadores, às 3^a-feiras, das 7h30 às 11h30 e das 13h às 17h

Forquetinha

Na Secretaria da Agricultura, às 2^a-feiras, das 7h30 às 11h30 e das 13h às 17h

Taquara

Ao lado da Receita Federal, às 3^a-feiras, das 13h30 às 17h30, e 6^a-feiras, das 8h ao meio-dia

Barão

Na Rua Felipe Wily Heidrich, 71, Sala 1, lateral ao Correio, das 7h30 ao meio-dia e das 13h30 às 17h48

Salvador do Sul

Na Rua Duque de Caxias, 418, Sala 5, das 7h30 ao meio-dia e das 13h30 às 17h48, exceto quartas de manhã e quintas à tarde

Em Lajeado (na Avenida Benjamin Constant, 3492, Sala 01) e nas Lojas Certel de Marques de Souza, Westfália, Santa Clara do Sul, Progresso e Boqueirão do Leão

Dia do Colono e do Motorista foi de homenagens pela região



Direção participou de eventos em Linha General Neto Alto, Barão, e Teutônia (detalhe)

No dia 25 de julho, que marcou o Dia do Colono e do Motorista, a Certel participou de duas importantes homenagens na região. Em Linha General Neto Alto, Barão, o presidente da cooperativa, Erineo José Hennemann, participou de um tradicional evento festivo que, anualmente, reúne centenas de pessoas. Ele esteve acompanhado pelo diretor-superintendente, Ilvo Edgar Poersch; conselheiro de administração, Roque Schäfer; conselheiro fiscal, Ademir Sipp; líderes de núcleo, Silério Schäfer, Hedio Getúlio Bruchez, Roque Emílio Werner, Antônio Jahn, Lili Beckenbach e João Carlos Haas; colaboradora responsável pelo escritório regional de Barão, Evalda Lúcia Follmann; e jornalista, Samuel Dickel Bünecker.

No espaço de pronunciamentos das autoridades, Hennemann destacou a vital participação do colono e do motorista para o desenvolvimento e qualidade de vida de toda população. Agradeceu pelo esforço diário e incansável destes profissionais, que se submetem a

duras jornadas para possibilitar que o alimento chegue à mesa dos brasileiros. “Contem sempre com a energia disponibilizada pela sua cooperativa Certel, que realiza importantes investimentos para garantir um abastecimento com qualidade e confiabilidade para toda a região. Vejam sempre na energia elétrica da Certel uma parceira para a realização das suas atividades”, assinalou.

Em evento promovido pelo Sindicato dos Trabalhadores Rurais de Teutônia e Westfália, a Certel esteve representada pelos diretores de energia, Ernani Aloísio Mallmann, e de geração, Julio Cesar Salecker, e pelo gerente de relações institucionais, Marco Aurélio Weber. Em nome da cooperativa, Mallmann também enalteceu os importantes papéis desempenhados pelas duas categorias e observou a atenção constante que é dada pela Certel à segurança e à qualidade no fornecimento de energia, o que auxilia para que as atividades agropecuárias e dos demais segmentos da sociedade possam ser bem executadas.

Certel amplia serviço de comunicação via SMS

Com o propósito de facilitar e aprimorar a comunicação com seus associados, a Certel Energia informa que, a partir deste mês, ampliará o serviço de envio de mensagens de texto (SMS) via telefone celular. O objetivo é manter o associado informado sobre o andamento das suas solicitações. O envio de mensagens por SMS já é adotado em casos de desligamentos programados de energia para manutenção do sistema elétrico.

Agora, o SMS também será enviado para comunicar a conclusão dos serviços de ligações e religações de energia. Desta forma, o associado ficará informado sobre a efetivação da sua solicitação de forma antecipada, não sendo necessária a sua presença no local para confirmar a conclusão do serviço.

Esta funcionalidade também será adotada para notificação de débitos, o que até então era realizado no momento da entrega da fatura de energia. Assim, a cooperativa solicita que os associados fiquem atentos ao recebimento de mensagens, uma vez que esse tipo de aviso não será mais enviado junto com a conta de luz quando já tiver sido encaminhado por SMS.

A cooperativa observa que o serviço de SMS reduz custos e agiliza o atendimento. Contudo, é de fundamental importância que os associados mantenham seus dados cadastrais atualizados, através do telefone gratuito 0800 51 6300, para que os avisos possam ser encaminhados pela cooperativa.

Sonhar em conjunto é preservar

A sustentabilidade é um valor que a Cooperativa Languiru leva muito a sério. Conheça alguns dos projetos por meio dos quais a Languiru contribui para que as próximas gerações continuem sonhando:

- Sistema de captação de água da chuva com capacidade para mais de 500.000 litros e sistema de reuso de efluente tratado nos Frigoríficos de Aves e de Suínos;
- Pesquisas em parceria com a Univates para geração de biogás na cadeia produtiva de suínos e unidades industriais;
- Selo Carbono Neutro na Indústria de Laticínios: com o plantio ou a manutenção de 20.000 mudas de árvores nativas desde 2008.

Alimentando gerações

www.languiru.com.br



20ª Copa Certel Aslivata propõe finais de semana com grandes amizades

Foi lançada dia 26 de julho, na sede social do Clube dos Quinze, em Lajeado, a 20ª Copa Certel Sicredi. Dirigentes, atletas e representantes de clubes, autoridades regionais, representantes das entidades promotoras e imprensa acompanharam o início de mais um campeonato organizado pela Associação de Ligas do Vale do Taquari (Aslivata). Serão integrados 24 clubes de 15 cidades nas categorias Aspirantes e Titulares e 11 clubes de 10 cidades na categoria Veteranos.

O diretor executivo da Sicredi Vale do Taquari, Luiz Mário Leite Berbigier, enalteceu o quinto ano de incentivo da cooperativa de crédito ao campeonato. Classificou a parceria como importante por possibilitar, principalmente, o desenvolvimento das comunidades. “Acreditamos que o futebol cumpre com este objetivo, estimulando confraternização e ampliando amizades. Contamos com o apoio das comunidades e esperamos chegar ao final do ano para comemorarmos mais um belo evento”, enfatizou.

Para o presidente da Certel, Erineo José Hennemann, os 20 anos de apoio da cooperativa ao campeonato representam uma história de grande valor e que envolve muitas pessoas. Destacou que a parceria com o Sicredi comprova que o cooperativismo é uma alavanca para fortalecer e desenvolver as comunidades no aspecto social. “Quere-

mos fins de semana com amizades, alegria e satisfação entre as famílias através dos campos de futebol da nossa região. Que haja sempre respeito ao próximo e muita disciplina”, afirmou.

Segundo o presidente da Aslivata, Volnei Antônio Kochhann, Certel e Sicredi são um importante alicerce para que o campeonato possa continuar cada vez mais fortalecido. “Pela desportividade esperada, desejamos que haja muito respeito e disciplina entre os participantes, e que todos estejam cientes de que haverá um vencedor. E, essencialmente, que se unam a nossa ideia de fazer futebol, proporcionando espetáculos incomparáveis”, assinalou.

O lançamento foi marcado também pela palestra de Felipe Kssesinski, presidente da Nova Liga Gaúcha de Futebol Infantil (Noligafi) e coordenador das Escolinhas do Esporte Clube Internacional, de Porto Alegre. “Procuro pelo Estado inteiro iniciativas nesse sentido, que apoiem o desenvolvimento do esporte. Porque apoiar o campeonato regional amador é apoiar o desenvolvimento do lazer para a comunidade. Isso é fundamental e tem um valor social enorme. E essa guinada da disciplina, para agregar valor no futebol amador, com certeza, parte por colocar mais famílias nos jogos, por colocar mais crianças vendo o amador. Que o valor que o amador tem nesta região se mantenha sempre tão forte como é”, avaliou.



Kochhann na sua saudação aos convidados e patrocinadores



Hennemann destacou os 20 anos que a Certel apoia o campeonato

Arborização consciente, recuperação e preservação ambiental



Mudas recentemente doadas à escola de Linha Clara, Teutônia

Visando incentivar a arborização consciente, a recuperação de áreas degradadas e a preservação de áreas de floresta nativa, a Certel disponibiliza aos seus associados essências florestais nativas produzidas por seu Viveiro de Mudanças.

Os associados, seja qualquer entidade, empresa privada, órgãos públicos ou pessoas físicas que gostariam de receber árvores nativas para plantios em áreas degradadas, próximo a arroios, córregos, nascentes, em parques ou na sua propriedade, poderão fazer a solicitação à cooperativa.

É importante salientar que não serão doadas mudas para fins de reposições florestais obrigatórias de empresas e pessoas que tenham a obrigatoriedade legal de fazer em função de uma compensação, mas somente nos casos em que o associado, voluntariamente, queira fazer o plantio em locais possíveis de serem recuperados e preservados.

O intuito é arborizar ambientes de forma consciente e correta e também alertar para os perigos de se plantar árvores em locais inadequados ou de portes indevidos em passeios públicos, pois podem danificar meios-fios, tubulações de água, esgoto ou drenagem urbana e também interferir na distribuição de energia elétrica ao tocarem nas redes. Ao solicitar as mudas, o associado poderá pedir orientações técnicas para adequação das melhores espécies à sua realidade.

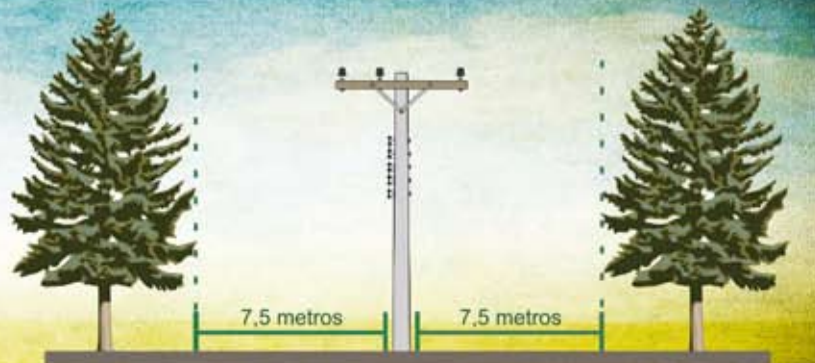
A preocupação com o plantio de árvores em locais adequados, preservação da vegetação, das matas ciliares e ampliação das áreas verdes é essencial para a manutenção da biodiversidade e também da qualidade de vida das pessoas e, neste sentido, a Certel disponibilizará as mudas. Contatos podem ser feitos com o Setor de Meio Ambiente pelo telefone (51) 3762 5566, com Francieli ou Tatiana.



RECOMENDAÇÕES PARA O PLANTIO DE ÁRVORES PRÓXIMO À REDE ELÉTRICA

ASSOCIADO

Ajude a evitar os riscos de interrupção de energia elétrica. Ao plantar árvores, é preciso sempre muito cuidado para os galhos não invadirem a faixa mínima de domínio de 7,5 metros para cada lado da rede elétrica.



raízes

RESPONSABILIDADE SOCIOAMBIENTAL - CERTEL e CERTEL ENERGIA

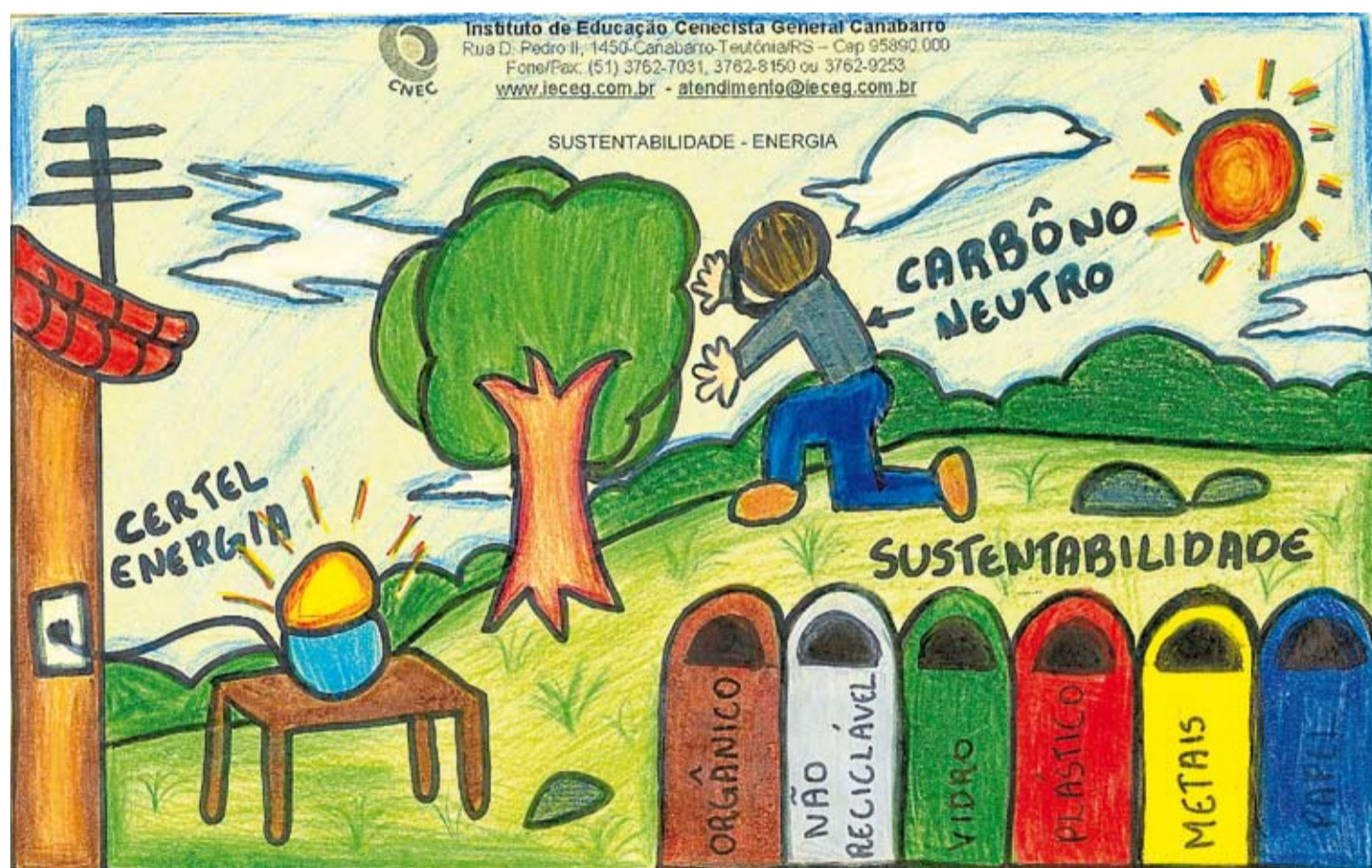
40 anos do Jornal Choque

Conheça o novo ganhador do Concurso de Desenhos

A ganhadora do Concurso de Desenhos de agosto é **Laura Eckert**, 11 anos, aluna do 5º ano do Instituto de Educação Cenequista General Canabarro (Ieceg), do Bairro Canabarro, Teutônia. Por retratar o fornecimento de energia elétrica e os trabalhos da cooperativa na área ambiental, Laura ganhou um vale-presente de R\$ 150,00 das Lojas Certel.

Neste mês, premiaremos mais um desenho, bem como, mais uma foto do Concurso de Fotografias, cujo prêmio é um vale-compras de R\$ 500,00, encerrando os concursos alusivos aos 40 anos do Jornal Choque.

Desenhos e fotos sobre alguma das atividades da Certel podem ser enviadas através das Lojas, Postos de Atendimento da Certel Energia ou pelo e-mail comunicacao@certel.com.br. Boa sorte!



Ganhadora de Gramado Xavier recebeu premiação



Ganhadora de julho do Concurso de Desenhos alusivo aos 40 anos do Jornal Choque, a jovem **Kauani Castro de Oliveira**, 12 anos, recebeu com grande alegria o seu prêmio, um vale-compras de R\$ 150,00 das Lojas Certel. A entrega ocorreu na Escola Estadual de Ensino Médio Margit Kliemann, em Gramado Xavier, e foi assistida pela mãe Isabel, colegas, amigos e professores de Kauani. O prêmio foi entregue pelo diretor operacional de energia da cooperativa, Ernani Aloísio Mallmann, juntamente com o gerente da Loja Certel de Boqueirão do Leão, Pedro Ghisleni, e o jornalista da cooperativa, Samuel Dickel Bünecker.

O diretor da escola, Claudiomir Antônio Battisti, observou a alegria pela classificação de Kauani no concurso. "Este momento é maravilhoso, porque vemos a aluna e a família contentes, tanto que a própria mãe fez questão de prestigiar

sua filha recebendo o prêmio. Num município pequeno e distante dos grandes centros, todos nos sentimos orgulhosos por um de nossos estudantes alcançar o ápice de um concurso regional. Agradecemos à Certel por esta parceria com as comunidades, trazendo algo diferente que também agrega a aprendizagem, permitindo que os alunos conheçam melhor a sua cooperativa", avaliou.

Battisti também salientou e agradeceu à Certel pela participação da escola no Projeto de Eficiência Energética, que substituirá em breve as lâmpadas usadas do educandário por novas, de tecnologia LED. "É mais uma iniciativa grandiosa da Certel, que vai impactar numa melhor luminosidade para os nossos ambientes, contribuindo com o trabalho dos professores e o aprendizado dos alunos. Além disso, teremos uma conta de energia ainda mais barata e estaremos ampliando o nosso respeito ao meio ambiente", pontuou o diretor.

Hidrelétricas da Certel já geraram mais de 500 mil MWh

Fundamental por gerar e distribuir energia elétrica confiável, a Certel opera com quatro hidrelétricas que auxiliam a manter o seu alto índice de qualidade no fornecimento para a região. Desde 2002, já foram gerados 514.802,62 MWh. Duas delas – Salto Forqueta e Boa Vista – são da Certel Energia e, desta forma, contribuem para a redução da tarifa de energia aos associados/consumidores.

Salto Forqueta

A primeira hidrelétrica construída foi a Salto Forqueta, com 6.124 kilowatts (kW) de potência instalada, inaugurada em dezembro de 2002 no Rio Forqueta, em Putinga, e que atende a mais de 18 mil pessoas. Até o momento, já gerou 317.910,14 megawatts/hora (MWh). Somente nos primeiros sete meses deste ano, foram gerados 14.377,73 MWh. Além disso, por ser uma energia renovável (limpa), evitou o lançamento de 84.373,35 toneladas de carbono equivalente (tCO₂e) à atmosfera.

Boa Vista

A segunda foi a Hidrelétrica Boa Vista, com 700 kW de potência instalada, localizada no Arroio Boa Vista, em Linha Geraldo, Estrela. Inaugurada em outubro de 2005, esta usina gera energia para mais de duas mil pessoas, tendo já produzido um total de 23.354,88 MWh. Nos primeiros sete meses de 2017, a geração foi



Barragem da Hidrelétrica Cazuza Ferreira

de 1.019,58 MWh. Deixou de ser lançado à atmosfera um total de 6.198,38 tCO₂e.

Rastro de Auto

Em operação desde julho de 2013, também no Rio Forqueta, em São José do Herval, e atendendo a mais de 21 mil pessoas, a Rastro de Auto, com 7.020 kW, foi a terceira hidrelétrica construída pela Certel, em parceria com a Electra Power. Já foram gerados 125.165,99 MWh, e 17.038,05 MWh somente neste ano. O meio ambiente ganha com as 33.219,05 tCO₂e que deixaram de ser lançadas à atmosfera.

Cazuza Ferreira

A quarta hidrelétrica foi a Cazuza Ferreira, com 9.100 kW, inaugurada em fevereiro de 2016 no Rio Lajeado Grande, em São Francisco de Paula, numa

parceria com a coirmã Coprel, de Ibirubá, e a Geopar Participações, de Porto Alegre. Sua energia contempla mais de 27 mil pessoas, tendo sido gerados 48.371,62 MWh até o momento e 20.240,87 MWh somente nos primeiros sete meses de 2017. No tocante ambiental, 12.837,83 tCO₂e foram evitados.

Futuro

Segundo o diretor de geração de energia da Certel, Julio Cesar Salecker, outros cinco projetos hidrelétricos estão inventariados para o Rio Forqueta, com 25 MW de potência a se instalar, o que contemplará cerca de 75 mil pessoas, e um para o Rio Taquari, com 79,5 MW, beneficiando cerca de 240 mil pessoas. Dos projetos previstos, o mais avançado é o da Hidrelétrica Foz do Jacutinga, com 5,5 MW. “Se somarmos estas seis às duas já existentes no Rio Forqueta, alcançaremos uma geração de 120 MW”, prospecta.

Salecker ressalta a atenção da Certel às demais fontes alternativas possíveis para a região, como eólica, solar e biomassa. “Além do vento e do sol, que podem muito bem ser aproveitados para gerar energia na região, temos um grande potencial bioenergético, utilizando os dejetos da produção animal. É uma grande oportunidade e dever moral, agregando valor na geração de energia e ajudando a manter limpas as nossas águas”, complementa Salecker.

A CERTEL É
MAIS ENERGIA
EM SUA VIDA.



givecom

SIGA ESTAS
ORIENTAÇÕES DE
SEGURANÇA E
EVITE ACIDENTES.

- Não ligue aparelhos elétricos com a mão molhada. Esta é uma combinação perigosa.

- Se um aparelho elétrico pegar fogo, não toque-o nem tente desconectá-lo da tomada. Desligue ou corte a energia na chave geral.

- Não encoste andaimes, escadas, barras de ferro ou outros materiais nos fios elétricos ao construir ou executar reformas em prédios e outras instalações próximas da rede de energia elétrica. Isto pode ser fatal.

- Se houver um pequeno incêndio, tente apagá-lo com um extintor de pó químico, apropriado para o uso em eletricidade. Nunca jogue água em fogo provocado por eletricidade. Você poderá levar um choque.

Para mais informações, entre em contato com a Certel Energia.

0800 51 6300
www.certel.com.br

Certel
Energia



Dr. Carlos Leandro Tiggemann
*Professor de Educação Física - CREF 2/RS-000863



Lauderson Holz
*Eng. Agrônomo do Capa - Vale do Taquari



Correndo contra o tempo

Você já teve a sensação de que o tempo está passando muito rápido? Você começa a perceber que um dia não é nada, uma semana muito pouco, um mês é igual a outro, os anos passam voando e as décadas viram história rapidinho! Pois é, para alguns casos, em especial quando estamos com problemas, isso é ótimo. Mas estando de bem ou não com nossos problemas, ver os dias passando tão rapidamente me causa uma tremenda agonia. Acho que isto tem a ver com uma frase que mexeu muito comigo: “o que te faz sofrer não são as escolhas feitas, mas sim, as renúncias que foram necessárias”. Cada vez que escolhemos fazer algo, deixamos de fazer tantas outras. Querem alguns exemplos simples do dia a dia? Faz quase dois anos que deixei de pedalar para praticar a corrida. Adoro correr, mas sinto muita falta da companhia e da aventura que a bike proporcionava. Mas tudo bem, temos que fazer escolhas. Toda vez que saímos com alguns amigos, deixamos tantos outros no esquecimento. Toda vez que vamos ao nosso trabalho, deixamos de investir em uma nova profissão. Escolhas definidas, renúncias infinitas que sempre serão desconhecidas.

Mas até aí tudo bem. O problema é quando começamos a nos questionar sobre a sua escolha, ou ainda, quando sua escolha começa a não fazer mais sentido. Acredito que toda escolha tenha um ciclo de vida, ou seja, dure por certo tempo até que comece a ser questionada, e quem sabe, após este tempo, abandonada. Às vezes mantemos nossa escolha por acreditar que ela seja a melhor opção. Tudo bem. Mas a grande inquietação passa quando não temos esta certeza da escolha e o medo da mudança nos paralisa. O que fazer? É hora de seguir por um novo caminho, um caminho desconhecido que não te dará nenhuma certeza de nada. Ficar no mesmo lugar é impossível. E no meio destes conflitos todos você vê seu bolo de aniversário cada vez mais repleto de velinhas. O ser humano é um eterno insatisfeito. Passa a vida almejando entrar numa zona de conforto, e quando alcança, faz de tudo para sair novamente. É assim, o ciclo da vida.

Conversamos com amigos, lemos livros, olhamos filmes, consultamos todos os vídeos possíveis do youtube, as inúmeras frases bonitas do Facebook, e ninguém pode nos dar as respostas que queremos. Simples meus leitores, a resposta não existe, ou melhor, as respostas são infinitas. Hora de olhar pra dentro, sentir o que nosso coração deseja, esquecer o passado e não deixar que a ansiedade do futuro nos contamine na decisão. Caminhe sem medo de ser feliz, mesmo sabendo que sua decisão terá influência nas pessoas que te cercam. Siga!!

Importância das abelhas nativas

O CAPA tem trabalhado o tema da Meliponicultura, criação racional de abelhas nativas ou abelhas sem ferrão, como atividade da agricultura familiar e associada à cultura indígena. É comum encontrar “umas caixinhas” com abelhas sem ferrão ao redor das casas.

O potencial da Meliponicultura é pouco conhecido, com pouca expressão na agricultura familiar, tem despertado interesse também na população urbana. A criação das abelhas nativas está muito associada às propriedades medicinais do seu mel, à curiosidade e preservação destes insetos.

Os baixos custos iniciais, a sua pouca agressividade e o preço atrativo do mel poderão servir de incentivo para a expansão da criação destas espécies. Porém, o maior e mais direto benefício da Meliponicultura está na polinização das flores, que é fator decisivo para a melhoria da produção, formato e tamanho dos frutos e quantidades das sementes, tanto de culturas de interesse comercial, quanto da flora nativa.

Além disso, as abelhas nativas prestam-se para compor quintais orgânicos e sistemas agroflorestais seguindo o princípio agroecológico da preservação e ampliação da biodiversidade, conferindo assim o equilíbrio aos agroecossistemas.

Nesta perspectiva, o Capa tem trabalhado para divulgar a Meliponicultura como indicadora de qualidade ambiental rural e urbana, recuperar e reintroduzir espécies de abelhas nativas em seu habitat em parceria com agricultores familiares. Também são realizadas oficinas de formação para público interessado e incentivo à troca de materiais genéticos entre meliponicultores.

Conhecer e estudar os inimigos naturais e os melhores meios de seu controle, prestar orientações sobre modelos de caixas para criação racional e promoção do mel das abelhas nativas como alimento são desafios que estão postos.

São conhecidas mais de 300 espécies no mundo, sendo que o Brasil, em especial a região Amazônica, concentra a maior diversidade de espécies de melíponas do mundo inteiro. Pelo menos 100 espécies correm risco de extinção, devido à destruição do seu habitat pelo homem.

O tamanho das abelhas nativas varia, desde aproximadamente 1,5mm em *Leurotrigona muelleri*, nome popular Lambe Olhos, nativa em grande parte do Brasil, e as maiores espécies com até 15mm, como por exemplo, *Melipona fuliginosa* (Lepeletier, 1836) nome popular Uruçu Boi, nativa da região Amazônica. Muitas espécies são específicas de algumas regiões, adaptadas a condições climáticas específicas do local.

Conheça as espécies que ocorrem na sua localidade. Preserve e multiplique estes insetos fundamentais na polinização das flores.



DICAS VIDA

DICAS PARA A VIDA



Seu corpo necessita de um período de 6 a 8 horas para se recuperar das atividades diárias. A falta de sono está vinculada ao prejuízo do corpo e da mente.

Não pule o café da manhã.

Lave suas mãos com frequência.

Tente se alimentar a cada três horas para evitar redução do metabolismo.

DELÍCIAS DE CASA



Empanada Simples

Ingrediente

- 2 ovos
- 1 xícara de farinha de trigo
- 1 xícara de leite
- 1 colher de sopa de queijo ralado
- 1 colher de chá de sal a gosto
- 1/2 copo de azeite de oliva
- 1/2 copo de óleo
- Recheio a gosto: carne moída, atum, sardinha, frango

Modo de preparo

1. Bata todos os ingredientes no liquidificador, até sair o cheiro do ovo, unte a forma com manteiga e farinha de trigo e despeje os ingredientes na forma e coloque o recheio que deve ser a gosto.
2. Leve ao forno à 180°.

Logística reversa de isoladores de porcelana



Uma das premissas da Lei Federal 12.305/2010, que trata da Política Nacional de Resíduos Sólidos, prevê a Logística Reversa de algumas tipologias residuais. Recentemente, a Certel realizou a Logística Reversa de isoladores de porcelana, equipamentos que integram a estrutura da rede elétrica. Quando inservíveis, e retirada a estrutura metálica, os isoladores são caracterizados como resíduos inertes (não perigosos), sendo que muitas distribuidoras de energia em todo o país possuem dificuldades para destinação desse resíduo sólido, uma vez que o mesmo ocupa muito volume e o seu processamento para reciclagem ou reaproveitamento é dificultoso devido às propriedades dos materiais que os compõem.

Em negociação com a fornecedora desse equipamento, a Certel enviou cerca de oito metros cúbicos desses isoladores inaproveitáveis, que não podem mais ser utilizados na própria rede elétrica, de volta para a fornecedora, realizando a Logística Reversa desses resíduos. Este evento representou um marco para a cooperativa, pois foi a primeira vez que houve uma negociação para que fosse viabilizado o retorno desses equipamentos para a indústria que o produz, a qual poderá investir em tecnologias ou alternativas para reaproveitamento desses equipamentos.

Além dos isoladores de porcelana, o setor de Meio Ambiente da Certel vem trabalhando para que a Logística Reversa possa ser implementada para outras tipologias residuais nas demais áreas de atuação da cooperativa.

CAÇA-PALAVRAS

www.coquetel.com.br

© Revistas COQUETEL

Procure e marque, no diagrama de letras, as palavras em destaque no texto.

Ervas

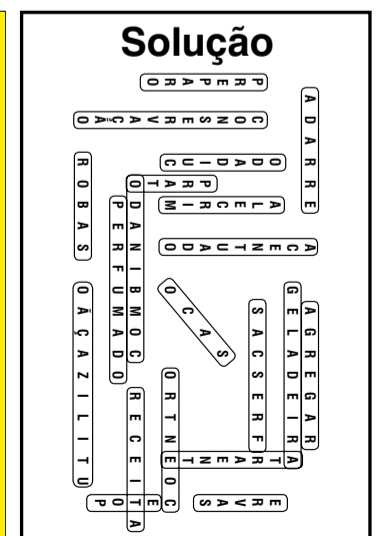
Muito usadas para **AGREGAR** sabor, as **ERVAS** (manjerição, louro, cheiro-verde, coentro, alecrim etc.) ainda deixam qualquer **PRATO** mais bonito e **PERFUMADO** — a finalização com uma erva fresca sempre dá um toque mais **ATRAENTE** e elegante. Para sua melhor **UTILIZAÇÃO**, é sempre bom adotar algumas práticas:

- Ao adicionar ervas **FRESCAS** à receita, procure usá-las apenas no final do **PREPARO**, dessa forma elas não perdem aroma, cor e **SABOR**;
- Para sua melhor **CONSERVAÇÃO**, guarde-as já lavadas e secas em **SACO** plástico ou **POTE** fechado, na gaveta de legumes da **GELADEIRA**;
- É preciso ter **CUIDADO** com algumas ervas, como **ALECRIM** e **COENTRO**, pois, como elas têm sabor mais **ACENTUADO**, costumam roubar a atenção quando utilizadas na quantidade **ERRADA**;
- Essa mesma precaução vale para o uso **COMBINADO** de várias ervas, a fim de que os sabores não se confundam, mas se complementem na medida certa para a **RECEITA**.



H A D A R R E O A L C A G R E G A R E C N A
 R E B E E L R C C R G E L A D E I R A A D F
 N R F M O C A O E F I L S O N S H L T I E R
 P Y C E D S L C N R N S A C S E R F R N R T
 R F O G A L E E T C S A F Y H H L N A R V T
 E N N T D L C R U G E D I S N S R Y E C A H
 P F S I I P R N A E R B A I F M M H N L S D
 A I E L U R I N D O D C L T H G O R T I N O
 R D R G C A M R O N O R E Y O R T N E O C S
 O Y V B L T T R H L O T M C I R T O N D E L
 R D A N R O D A N I B M O C S R E C E I T A
 M F Ç B S N P E R F U M A D O L T R H L O O
 S S ã M G R L T H R T T A I L B E B E R P N
 C I O H R O B A S L O ã Ç A Z I L I T U M N

17



Maior confiabilidade no suprimento de energia elétrica ao Brasil e ao Vale do Taquari

Foto: Assessoria de Imprensa da Aneel

No dia 11 de agosto, foram assinados os contratos de concessão referentes ao Leilão de Transmissão nº 05/2016, realizado pela Agência Nacional de Energia Elétrica (Aneel). Neste leilão foram arrematados 7.068,6 km de linhas de transmissão e 13,1 mil mega-volt-ampères (MVA) de potência de subestações que contribuirão para a expansão e a confiabilidade do sistema de transmissão de energia elétrica no Brasil.

Na abertura da reunião, o diretor-geral, Romeu Donizete Rufino, destacou os avanços e aperfeiçoamentos que a Aneel tem assimilado a cada leilão. Ao ressaltar a importância de que os prazos contratados sejam cumpridos pelos empreendedores, Rufino afirmou que a gestão e o acompanhamento dos contratos contribuem para identificar e conhecer a realidade de cada empreendimento e, com isso, mitigar eventuais atrasos.

Para o diretor André Pepitone da Nóbrega, os resultados do leilão estão alinhados e contribuem com a retomada do crescimento do país, tanto pelos valores envolvidos quanto pela geração de empregos diretos. Pepitone ressaltou que os esforços realizados pela Aneel, em seus 20 anos de existência, proporcionaram muitos avanços na regulamentação, na atração de investimentos e na qualidade dos serviços.

No leilão, foram arrematados 31 lotes, com empreendimentos localizados nos seguintes estados: Alagoas, Bahia, Ceará, Goiás, Maranhão, Mato Grosso do Sul, Minas Gerais, Pará, Paraíba, Paraná, Pernambuco, Piauí, Rio de Janeiro, Rio Grande do Sul, Rondônia, Santa Catarina, São Paulo, Sergipe e Tocantins.

Os investimentos totais dos empreendimentos contratados estão estimados em mais de R\$ 12,7 bilhões e o prazo das obras varia de 36 a 60 meses a partir da assinatura dos contratos, com geração de cerca de 28



Assinatura de contrato garante construção de linha de transmissão entre Garibaldi e Lajeado

mil empregos diretos. Também contribuirão para a expansão e a confiabilidade do sistema de transmissão de energia elétrica no Brasil.

O leilão apresentou deságio médio de 36,47% ao preço inicial ofertado. Isso significa que a receita dos empreendedores para exploração dos investimentos ficará menor que o previsto inicialmente, contribuindo para modicidade tarifária. O resultado do certame representa uma economia, em 30 anos, de R\$ 24,2 bilhões para os consumidores.

Benefícios para a Certel

Segundo o diretor operacional de energia da Certel, Ernani Aloísio Mallmann, o investimento, no Vale do Taquari, da construção das linhas de 230 kV interligando a Subestação Garibaldi à Subestação Lajeado 3

e desta até a Subestação Lajeado 2, aumentam significativamente a confiabilidade no suprimento de energia elétrica. A região tem mais uma fonte de energia que possibilita manter o suprimento no caso da interrupção de uma das linhas de 230 kV que vem do Passo Real ou de Nova Santa Rita atualmente. A Subestação Lajeado 3, conectada nas novas linhas a serem construídas, rebaixa a tensão de 230kV para 69 kV, para atender o sistema elétrico da Certel. Serão instalados na Subestação Lajeado 3 dois transformadores de 83 MVA para atender inicialmente o mercado da cooperativa. Com a conclusão das obras previstas para o ano de 2022, toda região do Vale do Taquari será beneficiada e, em especial, a Certel, que terá disponível uma fonte mais confiável, com menos interrupções e com uma potência para atender o seu mercado por mais de 20 anos.



Mais uma moradora de Canabarro é contemplada

Divulgação

No sorteio da Campanha Mãos Dadas com a Saúde referente ao mês de julho, novamente uma moradora do Bairro Canabarro, em Teutônia, foi a contemplada. **Amanda Fiegenbaum Gerlach** recebeu um vale-presente das Lojas Certel.

A campanha é realizada numa parceria entre o Hospital Ouro Branco (HOB), de Teutônia, e a Certel. Arrecada mensalmente cerca de R\$ 7,3 mil por meio das doações espontâneas de associados da cooperativa, debitadas nas faturas de energia elétrica, englobando em torno de 1,5 mil contribuintes da microrregião abrangida pelo hospital.

Para saber mais, contate a recepção do HOB pelo fone (51) 3762-1222 ou diretamente com a Certel, pelo 0800 51 6300.



Dona Amanda recebeu o prêmio da colaboradora Elke Staggemeier

Julho	
55.508	Confira aqui o Número da Sorte
50.295	
82.533	
57.784	
52.841	
85.341	

Confira acima o Número da Sorte do Energia Seguro Residencial de julho, formado pelas unidades dos cinco prêmios da Loteria Federal, e que dá direito ao prêmio de R\$ 10 mil da Axa Seguros.

Estenda sua mão e ajude o hospital da sua região!

Entre em contato com o hospital e contribua com uma doação através da fatura de energia elétrica.

Hospitais participantes:

Hospital Ouro Branco, Hospital São José, Hospital São Salvador, Hospital Comunitário de Marques de Souza, Hospital Dr. Anuar Elias Aesse, Hospital de Caridade São José.





Programa forma novos aprendizes cooperativos

Uma nova turma de jovens formou-se através do Programa Aprendiz Cooperativo, que estimula a primeira experiência profissional em cooperativas, com cursos paralelos que capacitam os interessados para esta atuação. A cerimônia ocorreu na noite do dia 17 de agosto, no auditório central do Colégio Teutônia, e foi prestigiada por familiares dos formandos, professores, autoridades e lideranças regionais. O presidente do Sistema Ocergs-Sescoop/RS, Vergílio Frederico Perius, também esteve presente.

Entre os jovens, esteve um grupo que realizou o programa na Certel. O presidente da cooperativa, Erineo José Hennemann, prestigiou a formatura acompanhado pelo supervisor de administração de pessoal do Departamento de Recursos Humanos, Wilfrid Dannebrock. Hennemann disse que foi uma honra muito grande participar do evento. “Tivemos sete jovens que atuaram na Certel, e também aprendemos bastante com eles, com a sua forma dinâmica e jovem de trabalhar com dedicação, e já estamos com saudades. Todos foram bem orientados sobre os princípios e valores cooperativistas, que englobam igualdade, solidariedade, transparência e honestidade”, enalteceu.

Segundo Hennemann, foi uma noite muito especial e importante também para o Colégio Teutônia, instituição preocupada em desenvolver pessoas e formar cidadãos, “enfim, preparando jovens para o mercado de trabalho e, especialmente, incentivando e valorizando para que enxerguem as cooperativas como exemplo de atividade profissional.”

Entre os parceiros do programa, estão o Serviço Nacional de Aprendizagem do Cooperativismo (Sescoop), Certel, Cooperativa Languiru, Lactalis, Colégio Teutônia, Coopeb e Senac.

Fotos: Leandro Hamester/Divulgação



Presidente da Ocergs, Vergílio Perius, observou a importância do programa



Hennemann com os jovens formandos que estagiaram na Certel

Cooperativas gaúchas expuseram projeto conjunto em evento nacional de energia elétrica

Divulgação



Madruga (d), da Certaja, também representou as demais cooperativas

A cada dois anos, a Agência Nacional de Energia Elétrica (Aneel) realiza o Congresso de Inovação Tecnológica em Energia Elétrica (Citenel) e o Seminário de Eficiência Energética no Setor Elétrico (Seenel). Os eventos são uma oportunidade para que empresas de energia elétrica e instituições de pesquisa e desenvolvimento divulguem inovações tecnológicas desenvolvidas no âmbito dos programas regulados, além de ser um momento para troca de experiências e para a discussão da regulamentação vigente.

Sob o tema central “Inovação e integração: respostas locais a barreiras globais”, o IX Citenel e o V Seenel aconteceram em João Pessoa, Paraíba, no período de 2 a 4 de agosto.

O projeto “Metodologias para o aprimoramento regulatório das permissionárias distribuidoras de energia elétrica”, fruto do programa de P&D das cooperativas Certaja, Certel, Cermissões, Ceriluz, Coprel, Creluz, Craluz e Cooperluz, foi apresentado em sessão técnica oral. Ederson Madruga, gerente de distribuição da Certaja Energia, representou as cooperativas.

Na oportunidade, a Aneel promoveu de forma inédita uma sessão para exposição de produtos e resultados tangíveis frutos dos projetos de P&D e de EE. O projeto conjunto das cooperativas também foi selecionado para esta exposição, onde o sistema Marfin (Metodologia de Avaliação Regulatória e Financeira de Investimentos) ficou exposto para apreciação dos participantes.



O pioneirismo da Certel promovendo a neutralização das emissões de carbono.



DEUTSCH

* Angelita Lohmann

Zur Zeit des Gouverneurs Jair Soares wurde dieses Büchlein organisiert und herausgegeben (gehört Flavio Tiggemann)



Woher habe ich meine Kultur?

Warum brauchen wir eigentlich Kultur? Heutzutage ist doch fast alles digital und die ganze Arbeit wird meistens von Maschinen gemacht. Doch Kultur, das hängt noch ganz vom Mensch ab. Stimmt's? Und wenn Kultur von dem Umgang mit anderen Menschen in meinem Umfeld abhängt (so verstehe ich das mindestens), dann habe ich einen Vorschlag: verbringe ein paar Stunden mehr mit deinen Eltern oder Großeltern. Ältere Menschen sind das Gedächtnis unserer Kultur. So heißt ein dünnes Büchlein, das ich vom Schulleiter Herrn Tiggemann bekommen habe. Gelbe alte Seiten mit verschiedenen und hochinteressanten Texten über Schule, Hochzeiten, Rezepte, Sitten und Bräuche. Vieles von dem was die Menschen früher machten und glaubten können wir heute noch in manchen Familien merken. Wie man selbst Seife kocht oder wann man Gemüse pflanzen soll, wann es regnen wird

oder wann die Haare schneiden lassen. Es gibt sogar eine Geschichte von einem Herrn, der von Piratini nach Pelotas mit dem Pferd geritten ist, um den noch unbekanntem "Gelo" zu kaufen. Nach zwei Tagen kommt der Herr zurück und in seiner Tasche findet die Familie nur Sägemehl und warmes Wasser. In einem anderen Text liest man über die Damentour – ein Art Ball, auf dem die Damen die Herren zum Tanzen einladen dürfen. Außerdem gibt es zahlreiche Glauben, wie "Wenn der Hahn vor der Tür kräht, dann kommt Besuch", "Fällt ein Löffel oder Messer auf den Boden, kommt eine Frau zu Besuch. Fällt eine Gabel, kommt ein Mann". So hat es mir auch meine Großmutter beim Abspülen schon hundertmal erzählt. Und das gehört zu meiner Kultur. Darauf kann ich sehr stolz sein.

Widme diesen Text meiner Oma, Erna Schneider

* Deutschlehrerin am Col. Teutônia und Fachbetreuerin der Region West

Mich würden auch Rückmeldungen und Kommentare freuen: angelitalohmann@gmail.com

Luiz A. Radaelli

ITALIANO

El completo de na olta

A tanti no ghe piase mia veder che i ani i se slonga parche cossi i vede che i ze drio diventar vèci. S'ianca la veciaia la vien insieme co na sbrancada de malegràssie, a mi me piase tanto veder che me sbianchisse i cavèi. Go scoperto che par veder passar i ani, na cosa che no se pol mia desmentegarse lè de tirar el fià. Co la toca guai, varistio che no se vede mia rivar el doman o se passa par momenti pericolosi. La cavra che gaveven par el late la se ga desmentegada de tirar el fià e la ze diventada sorasco. Pi tardi la ga tocada enca al pegoron.

Ncoi co se cambia l'età, co se compisse i ani lè fin bel de veder perche i fa bele feste, ndoe se magna e se beve a volontà e anca co se ga fortuna, se guadagna anca qualche sberlon tea schena. Fursi anca qualche regalo. Co ero picinin no me piasea mia veder che vegnia de cambiar i ani, perche a quel tempo i gavea serti costumi che no me piasea. Me fa fastidio ncora ricordar quel tempo perche quando qualchedun era de compleano i costumea tirarghe le recie tante olte quanti i ani che'l compia. Le par quello che go ncora le me recie longhe fin incoi, e sianca ga passà tuti questi ani bisogno dir che le me recie le ze ancora quelle che go guadagnà quando son nassesto.

ANÚNCIOS FÚNEBRES

Flavio Stapenhorst, de Linha Frank, Westfália, faleceu no dia 08 de janeiro, aos 56 anos.



Romeu Altmann, de Linha São João, São Pedro da Serra, faleceu no dia 12 de maio, aos 72 anos.



Elsa Rosebach Schmitz, de Lajeado, faleceu no dia 01 de junho, aos 91 anos.



Ignacio Rubens Friderichs, de Linha Camilo, Barão, faleceu no dia 17 de junho, aos 81 anos.



Angela Trevisol, de Linha Carolina Alta, Boa Vista do Sul, faleceu no dia 21 de junho, aos 92 anos.



Ernesto João da Silva, de Barão, faleceu no dia 28 de abril, aos 82 anos.



Adelma Dreher, do Bairro Teutônia, Teutônia, faleceu no dia 14 de maio, aos 90 anos de idade.



Binilda Schulte, de Chapadão, Santa Clara do Sul, faleceu no dia 03 de junho.



Eva Mauricia Gastring, do Bairro Canabarro, Teutônia, faleceu no dia 19 de junho, aos 70 anos.



Clarisse Werner, de São Pedro da Serra, faleceu no dia 26 de junho, aos 43 anos.



R o m a l d o Strassburger, de Picada Kremer, Forquethina, faleceu no dia 05 de maio, aos 83 anos.



Francieli Sofia Stapenhorst, de Linha Frank, Westfália, faleceu no dia 28 de maio, aos 29 anos.



B e r t h o l d o Affonso Scheuermann, de Picada Flor, Marques de Souza, faleceu no dia 07 de junho, aos 89 anos.



Francisco Ferronato, do Bairro Santo Inacio da Forqueta, Pouso Novo, faleceu no dia 20 de junho, aos 80 anos.



Eckon Sudbrach, de Linha Catarina, Teutônia, faleceu no dia 30 de junho, aos 83 anos.



Perfeta Merlo Dalmoro, de Marques de Souza, faleceu no dia 11 de maio, aos 85 anos.



Jair Conceição Monteiro, de Marques de Souza, faleceu no dia 29 de maio, aos 67 anos.



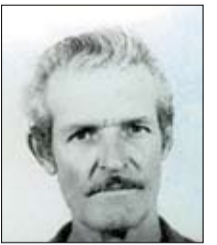
Elga Maria Herbert, de Salvador do Sul, faleceu no dia 12 de junho, aos 83 anos.



Lori Schaeffer Röhrig, do Bairro Canabarro, Teutônia, faleceu no dia 21 de junho, aos 75 anos.



Euclides Jacobs Seimetz, de Santa Clara Baixa, Carlos Barbosa, faleceu no dia 22 de junho, aos 83 anos.



ENERGIA SEGURO DE VIDA

O VALOR RECEBIDO, EM CASO DE FALECIMENTO DO ASSOCIADO OU CÔNJUGE, É DE:

- Morte Natural: R\$ 3.000,00**
- Morte Acidental do associado: R\$ 6.000,00**
- Morte Acidental do cônjuge: R\$ 3.000,00**

Obs.: Para ter direito ao Energia Seguro de Vida, o associado deverá estar em dia com o pagamento da mensalidade. No caso de óbito, o prazo para solicitação do benefício é de até 12 meses.

DOCUMENTOS NECESSÁRIOS

Morte Natural

- Cópia da fatura de energia elétrica referente ao mês do sinistro;
- Cópia da certidão de óbito;
- Cópia simples do RG/CPF do segurado e beneficiários - caso o segurado não tenha RG, é necessária foto 3x4;
- Cópia simples do comprovante de endereço do segurado e

beneficiários;

- Declaração dos herdeiros com data de nascimento;
- Cartão bancário do beneficiário;
- Cópia simples da Certidão de Casamento atualizada - caso não seja enviada a Certidão de Casamento Atualizada, deverá ser encaminhada a Declaração Particular de Convivência Marital (com duas testemunhas)

e, em caso de união estável, é necessário Declaração Pública de União Estável.

Morte Acidental

Acrescentar:

- Cópia Simples do Boletim de Ocorrência Policial;
- Cópia simples do LAUDO do IML.

Nossa Terra, Nossa Gente



Santo e Doralina Pavi Trombini, de Barra de Tocas, Progresso, completaram no dia 13 de julho suas Bodas de Diamante - 60 anos de união. O casal é homenageado pelos filhos Ivone, Ivete, Ildo, Valdir, Joares, Claudiomiro, Valdecir e Renato, noras, genros e netos. Parabéns ao casal!

Na foto, o registro de 4 gerações da Família Scheuermann: **Edgar Romeu**, que completa 82 anos no dia 14 de setembro, de Picada Felipe Essig, Travesseiro; **Hélio**, 60 anos, de Arroio do Meio; **Fábio**, 38 anos e **Pietro** de 6 anos, ambos de Travesseiro.



Olavo e Dulce Fischer, de São Vítor, Forquetinha, completaram 70 anos e 64 anos respectivamente, nos dias 12 e 18 de julho. São homenageados pelos filhos Vilson, Graciela e Daniela, nora Nelsa, genros Jair e Egidio, neto Ranier e netas Emanuely e Martina. Parabéns, **Olavo e Dulce!**



Bernardo Sopelsa, de Marques de Souza, formou-se no dia 18 de agosto. É homenageado pelos pais Ilse e Reni, pelo irmão, da cunhada e sobrinha. Parabéns, **Bernardo!**



Taila Diangeli Kunz, de Lajeado, formou-se como Assistente Social pela Universidade Federal Unipampa de São Borja. A homenagem é dos pais Loiva e Ademir, irmãos Jeferson e Kléber, avós Edgar e Nilva Schumacher, dindos Lia, Lori, Sônia, Isolde, Sírio e Gerson. Parabéns e muito sucesso nesta nova caminhada, **Taila!**

9º Encontro da Grande Família Hofstätter

Será dia 15 de outubro, na Sociedade Esportiva de Picada Flor (Km 326 da BR 386), em Marques de Souza, o 9º Encontro da Grande Família Hofstätter (e demais grafias). Contatos e reservas de almoço podem ser feitas até o dia 12 de outubro com Iraci Hofstaetter Perin (51 99994-2466 e 99325-7575), Vilson Hofstaetter (51 99978-4720), Lari Hofstetter (51 99712-9651), Ely Kich (51 99989-1312) e Jadir Hofstetter (51 98476-0754).

Calendário de Eventos - Setembro 2017:

Municípios da área abrangida pela Certel interessados em também divulgar gratuitamente seus eventos podem enviar programação para comunicacao@certel.com.br

BARÃO

01 a 07- Semana da Pátria;
09 - Desfile Cívico;
09 - 5º Jantar Beneficente da EMEF Senhor do Bom Fim;
09 - Baile de Casais da Sociedade Esportiva Recreativa União, na Comunidade de General Neto Alto;
15 - Baile do Time Pistola;
16 - Jantar do Dia do Gaúcho, da EEEF José Emílio Poersch, em Linha Francesa Baixa;
13 a 20 - Semana Farroupilha;
18 a 25 - Semana do Trânsito;
20 - Almoço-Baile, do grupo da 3ª Idade da Comunidade de General Neto Baixo;
24 - Festa de São Luis, em Linha Francesa Alta;
30 - 1º Evento Esportivo e Cultural.

CANUDOS DO VALE

2 - Festa da 3ª Idade do Grupo Paz e Amor, em Baixo Canudos;
3 - Festa do Núcleo de Mulheres, do Núcleo Mulheres Unidas pela Paz, em Pinheirinho;
4 a 9 - Semana da Pátria da Secretaria de Educação, na Sede;
9 - Baile de Kerb da Comunidade Nossa Senhora Natividade, na Sede;
16 - Torneio de Futsal;
1ºQZ - Abertão de Futsal, do Esporte Clube Nova Berlim, em Nova Berlim;
18 a 22 - Semana Farroupilha da Secretaria de Educação, na Sede;
22 - 5ª Mateada de Integração da Secretaria de Educação, na Sede;
23 - Festa da 3ª Idade do Grupo Sempre Alegre, no Ginásio Esportivo;
24 - Festa do Núcleo Mulheres Esmeralda, em Baixo Canudos.

FORQUETINHA

09 - Festa do Galeto, na Comunidade Luterana Concórdia;
10 - Festa da Colheita, na Comunidade Evangélica, em Arroio Abelha I;
17 - XI Encontro de Corais na Primavera - Coral Vozes da Paz, na Sede da Comunidade Evangélica de Forquetinha;
19 - Culto Crioulo, na Comunidade Luterana Concórdia;
23 - 3º Evento do Grupo de Jovens Power Party de Forquetinha, na Sede da Comunidade Evangélica;
24 - Baile do Grupo de 3ª Idade Alto Astral, no Parque Christoph Bauer;
30 - Baile de Kerb "Kerball", na Comunidade Evangélica de Arroio Abelha II.

POÇO DAS ANTAS

07 - Missa e Festa Tradicional da Comunidade Mãe de Deus;
09 - Baile da Cuca e da Linguíça, na Sascpa;
10 - Missa e Festa Anual da Comunidade de Santa Inês, no Secrassi;
17 - Festa Anual da Sociedade Esperança, na Sociedade Esperança;
23 - 2ª Festa da Família E. E. M. Poço das Antas, no Ginásio Municipal;
29 - Último dia para entrega do Bônus Agrícola, na Prefeitura.

PROGRESSO

02 - Festerê dos Jovens, em São Luis;
02 - Chá do Clube de Mães Santa Ana, em Fão;
03 - Festa Campeira, em Alto Honorato;
03 - Festa dos Ex-Moradores, em Três Lagoas;
03 - Festa de São Roque, em Arroio de Leite;
07 - Missa Crioula, às 19h, em Picada Taquari;
09 - Fandango, em Campo Branco;
09 - Jantar-Baile, em Forquetinha Alta;
10 - Celebração Campeira, em Xaxim;
10 - Festa da Padroeira, em Alto Constatino;
10 - Romaria da Santa Cruz;
16 - Baile da Primavera, promovido pelo G.E.G, em Progresso;
16 - Festa da 3ª Idade Campo Branco, à tarde;
17 a 23 - Semana Farroupilha, na Matriz;
17 - Festa Campeira, em Cabeceira de Tocás;
23 - Venda de almoço, na Creche Gente Miúda;
23 - Baile do Esporte, em Xaxim;
24 - Festa de São Miguel, em Lagoa Dourada;
24 - Festa do Padroeiro, em Constatino;
24 - Festa de São Miguel, em Bairro Preto;
24 - Festa do Clube de Mães sc, em Alta Picada Serra.

SALVADOR DO SUL

02 - Janta da EEEM São Salvador;
07 - Caminhada Cívica, na Avenida Duque de Caxias;
07 - Almoço da Associação Cultural Bom Progresso, no Salão Pacini;
07 - Baile da Terceira Idade do Grupo Sempre Viva de Linha Comprida, na Sociedade Estrela da Manhã;

13 a 20 - Semana Farroupilha do CTG Querência da Serra;
20 - Baile da 3ª Idade do Grupo Serano, no Salão Paroquial;
23 - Evento do Grupo de Danças Kappesberg;
23 - Dia do Gaúcho da Escola São Salvador;
24 - Festa de Aniversário da Sociedade Concórdia e Encontro de Corais, em Linha São João.

MARQUES DE SOUZA

7 - September Fest, no Esporte Clube Bragantino, em Linha Perau;
9 - Jantar-Baile de Aniversário do Guarani de Bela Vista do Fão;
9 - Chá do Clube de Mães Santa Ana, em Bela Vista do Fão;
10 - Festa dos Associados do Juventos de Linha Tigrinho;
10 - Festa de Aniversário do Clube de Mães 7 de Setembro, em Picada May;
13 - Festividade de 21 anos da Categoria 3ª Idade do Grupo de Danças Schön Ist Jugend, na U.C.
16 - Café de Aniversariantes da OASE de Agosto a Dezembro, em Marques de Souza, às 14h;
17 - Festa dos Sócios do CTG Caminhos da Serra, em Marques de Souza;
20 - Reunião da União Marquessouzenense de Clube de Mães, às 14h, na Câmara de Vereadores;
20 - Café do Clube de Mães Margaridas, em Linha Orlando;
23 - Festa Farroupilha da EMEI Pequenos Passos, no CTG;
24 - Festa dos Corais, na Sociedade Unidos, de Linha Bastos.

SANTA CLARA DO SUL

- Início do 18º Campeonato Municipal de Futsal;
- Início do 8º Campeonato Municipal de Bocha Veterano;
02 - Baile de Formatura de Curso de danças, no Clube 15 de Novembro, de Picada Santa Clara;
03 - September Fest, no Clube Esportivo Santa Clara;
07 - Desfile Cívico da Semana da Pátria;
09 - Baile do Grupo de C F V para Idosos "Viva a Vida" de Sampaio;
09 - Baile dos 11 Amigos, no Clube Centro de Reservistas;
10 - Festa do Associado do São José, em Nova Santa Cruz;
23 - Baile do Grupo de C F V para Idosos "Querência Amada";
23 - 7º Encontro de Corais no Cruzeiro de Nova Santa Cruz, promoção Coral "Vozes do Coração";
24 - 3º Pedal MTB Cidade das

Flores;
28 - Festas Municipais da Pessoa Idosa, no Ginásio Municipal.

SÉRIO

01 a 07 - Semana da Pátria;
03 - Festa de Aniversário do STR e Associado, no Salão Paroquial;
07 - Independência do Brasil;
07 - Encontro de Corais e Festa da Independência, na Comunidade de Sampaio;
09 - Início do Campeonato Municipal de Futebol 7;
10 - Festa do Clube de Mães de Alto Sampaio;
10 - Romaria da Diocese, em Santa Cruz do Sul;
10 - Festival do Peixe;
13 a 20 - Semana Farroupilha, no CTG Querência do Sério;
16 - Janta da Semana Farroupilha, no CTG Querência do Sério;
17 - Domingueira do Aniversário da Paróquia São José;
20 - Revolução Farroupilha;
21 - Dia Nacional da Luta das Pessoas com Deficiência - CRAS;
23 e 24 - Encontro de Missões, da Igreja Assembleia de Deus;
24 - Festa do Padroeiro São Francisco, no Salão Paroquial;
29 - Festa do Vovô, da Administração Municipal, no Ginásio Municipal.

TEUTÔNIA

01 - Festa de Aniversário de 30 anos do Grupo da 3ª Idade Sonnenlicht;
07 - Independência do Brasil;
09 - Baile da Melhor Idade do Grupo Roda Alegre, no Centro Social da São Jacó;
10 - Festa do Coral Misto, em Linha Germano;
10 - CTG Rincão das Coxilhas - Chegada da Chama Crioula;
13 - Abertura da Semana Farroupilha, às 20h, no CTG Rincão das Coxilhas com apresentações artísticas e janta;
15 - Janta típica no CTG Rincão das Coxilhas;
16 - Início do Campeonato Internúcleos Futebol 7;
16 - Às 13h, Festa em Homenagem as crianças calçadistas, no Pavilhão Multi Uso da Prefeitura Municipal de Teutônia;
19 - Desfile Farroupilha, do CCT Querência Amada;
20 - Tradicional Costelão do CTG Rincão das Coxilhas com passeio de bombachas;
20 - Baile da Melhor Idade do Grupo Edelweis, na Linha Catarina;
20 - Dia do Gaúcho (Semana farroupilha);

24 - Baile da Melhor Idade do Grupo Reencontro, na Associação da Linha Harmonia;
25 - Oitavo Encontro do Grupo da Terceira Idade Bem-Me-Quer;
27 - Baile Municipal da Melhor Idade, organizado pelo Grupo Amor Perfeito, na Comunidade Evangélica de Canabarro.

TRAVESSEIRO

02 - Baile da 3ª Idade do Grupo Flor da Serra, em Três Saltos Alto;
02 - Encontro de Corais-Coral Novo Brilho;
09 - Café do Clube do Lar Alerta, no Clube Esportivo Travesseirense;
09 - Jantar-Baile do SER Cultural Picada Felipe Essig;
16 - Baile de Aniversário do Clube Esportivo Travesseirense, no Clube Esportivo Travesseirense;
17 - Festa da Padroeira de São Miguel, em São Miguel;
24 - Festa de Nossa Senhora de Aparecida, em Barra do Fão.

WESTFÁLIA

02 - Festa Anual do Coro de Senhoras Rosa Branca, às 13h30min, no Ginásio Municipal, em Linha Paissandu;
03 - Baile do Grupo de Idosos Vergissmeinnicht, às 13h, na A. C. E. Fluminense;
04 a 06 - IX Feira Municipal do Conhecimento;
10 - Festa Anual da OASE, em Linha Frank, às 13h, no Centro Comunitário;
15 - Concerto OSIHU, na Noite Cultural, às 20h, na A.C.E. Fluminense;
16 - Baile de Kerb da Comunidade Evangélica Bom Pastor de Vila Schmidt, na Casa da OASE;
17 - Desfile do CTG Querência Westfaliana com almoço (Semana Farroupilha), no Parque Municipal de Eventos;
19 - Baile de encerramento de Curso de Dança, Piquete Aporreados do Sovéu, às 20h, no Galpão Tradicionalista do Parque Municipal de Eventos;
23 - Encontro de Corais da Associação Cultural da Família Ahlert, na A. C. E. Fluminense;
27 - Festa Anual da Pessoa Idosa de Westfália, alusiva a Semana da Pessoa Idosa - DMAS+CRAS, no E. C. Juventude;
29 - Jantar - Baile do Flamengo Futebol Clube, às 20h;
30 - Jantar - Baile do Clube Esportivo Esperança, às 20h, em Linha Berlim Fundos.



Academia Virtual Certel oferece cursos gratuitos

Acesse www.certel.com.br/associados e confira o canal exclusivo criado pela cooperativa com cursos sobre cooperativismo disponibilizados ao seu quadro social. Conheça melhor a estrutura e o funcionamento de uma cooperativa, e como esta se diferencia de outras empresas.

VEM PRA CÁ ASSOCIADO



- Fácil de usar
- Teclas grandes

TELEFONE
CELULAR YC-130 DL
436757 | Tela de 2.4"; Câmera digital; Reproduz músicas e vídeos (Mp3, Mp4 e 3GP); Gravador de vídeo

Associado

159,00
À vista

Não associado

189,00
À vista



Saída esquerda ou direita

FOGÃO A LENHA
N1 MAESTRO
339354 | 339357
Associado

699,00
À vista

Não associado

849,00
À vista

FOGÃO A LENHA
N2 MAESTRO
433359 | 433360
Associado

899,00
À vista

Não associado

1.019,00
À vista

CONJUNTO ESTOFADO DE CANTO COM PUFF BRESSIANI
440416
Associado

799,00
À vista

Não associado

899,00
À vista



WhatsApp
(51) 92887463

Ligue gratuitamente
0800 722 0505

Curta a página
fb.com/lojascerteloficial

Envie por e-mail
fala@certel.com.br

Promoções válidas no período de 01/09 a 30/09/2017 ou enquanto durarem os estoques. Venda a prazo sujeita à aprovação de crédito. Imagens meramente ilustrativas.

Lojas **Certel**
www.lojascertel.com.br