

Dia de Cooperar: Certel beneficia Bombeiros Voluntários e Liga Feminina de Combate ao Câncer de Teutônia



Foram 2.146 bandejas vendidas e cada entidade recebeu o valor de R\$ 10.730,00. *Caderno Cooperar*

Confira também

Programa de Incentivo a Entidades tem seus primeiros contemplados
Página 3

Certel inicia nova turma de aprendizes cooperativos
Página 6

Linha Germano comemora e agradece pelos 50 anos de energia da Certel
Página 8

Certel investe em novo caminhão e em treinamento
Página 11

Fique conectado com a gente



Acompanhe todas as **novidades** da cooperativa pelo *site* ou redes sociais.

Editorial

O Vale do Taquari está sendo contemplado por mais um importante avanço em sua infraestrutura. Quem trafega pela BR-386, entre Lajeado e Marques de Souza, pode perceber que estão iniciando as obras de duplicação desta importante rodovia, reconhecida por muitos como a estrada da produção. É, de fato, um benefício muito expressivo que começa a ser efetivado para garantir melhor fluxo do transporte e deslocamento, favorecendo a segurança e a qualidade de vida.

Diversas outras vantagens podem ser prospectadas com a obra, como maior celeridade, menor incidência de acidentes de trânsito e até de problemas mecânicos nos automóveis. Mas, vale destacar também o fortalecimento da região que, sem dúvida, será um dos reflexos da duplicação. Nossa região já é diferenciada por contar com uma população batalhadora e que não teme desafios. Logo, com uma trafegabilidade melhorada, é certo que o desenvolvimento será acelerado.

Principalmente entre Lajeado, Forquetinha, Marques de Souza, Pouso Novo e São José do Herval, e claro, também em municípios circunvizinhos, como Sério, Canudos do Vale, Travesseiro, Capitão e Coqueiro Baixo, há muitas oportunidades a serem implementadas, haja vista a extensão territorial disponível para receber novos empreendimentos. Certamente, a ampliação da infraestrutura rodoviária da BR-386 resultará no surgimento de novas empresas, indústrias e residências, o que trará mais pujança à região.

Da mesma forma, é importante observarmos a existência de uma infraestrutura energética robusta e capaz de atender o incremento do consumo de energia que será decorrente. Toda área abrangida pela Certel possui plenas condições de crescimento, considerando-se os constantes investimentos em modernização realizados pela cooperativa. Exemplo disso são a construção da nova subestação rebaixadora de Forquetinha, que deve estar concluída já em dezembro, e da Hidrelétrica Vale do Leite, no Rio Forqueta, entre Pouso Novo e Coqueiro Baixo, prevista para iniciar ainda este ano.

Erineo José Hennemann
MENSAGEM DO PRESIDENTE



A repercussão que tivemos com uma de nossas ações vinculadas ao Dia de Cooperar, em homenagem ao Dia Internacional do Cooperativismo, celebrado em 3 de julho, nos surpreendeu. A venda de bandejas com doces e salgados, idealizada pelos nossos colaboradores, em benefício da Liga Feminina de Combate ao Câncer e do Corpo de Bombeiros Voluntários, ambos de Teutônia, superou todas as expectativas.

Ao total, 2.146 bandejas foram comercializadas pela nossa equipe e também pelos membros das próprias entidades beneficiadas. Conseguimos arrecadar o total de R\$ 21.460,00, que foi dividido entre as duas instituições. Não imaginávamos que a venda seria tão expressiva, o que demonstra o espírito de humanismo e solidariedade que impera na maioria das pessoas.

Tivemos a alegria de participar da entrega dos cheques de R\$ 10.730,00, na tarde do dia 20 de julho, e testemunhamos o grande significado desta ação. Acredito que a grande essência

de tudo isso, e que certamente foi o fator determinante para o sucesso da campanha, foi, justamente, o elevado senso de cooperação, o que também norteia as ações da Certel.

Queremos dizer muito obrigado a cada pessoa que comprou uma bandejinha, e que todos saibam que tiveram uma grande atitude. Afinal, tanto os bombeiros voluntários quanto a Liga de Combate ao Câncer, são entidades que se esforçam demais para auxiliar as comunidades. Como seres humanos que somos, precisamos, cada vez mais, desenvolver iniciativas desta ordem.

E, ainda integrando o Dia C, convidamos a todos para que continuem cooperando com a Campanha Estadual do Agasalho e do Alimento, da qual a Certel é apoiadora através de suas lojas e sede administrativa, e que já angariou mais de cinco mil agasalhos. Muitas roupas e alimentos já foram arrecadados, e nossas unidades continuam disponíveis para arrecadar ainda mais. O nosso muito obrigado e contamos com vocês.

expediente

JORNAL CERTEL
Órgão Informativo da Certel
Registrado no Cartório de
Documentos sob nº A1-54v-18
Redação, Circulação e Publicidade

**Departamento de Relações
Institucionais - Certel Energia**
Coordenação:
Marco Aurélio Weber (CRA/RS 27.439)

Editor e jornalista responsável:
Samuel Dickel Bünecker (MTB/RS 12.547)

Revisão: Elaine Costa
Diagramação: Gabriela Santos e
Samuel Dickel Bünecker
Colaboração: Maiquel André Diel

Tiragem: 63 mil exemplares

Endereço Eletrônico
imprensa@certel.com.br
www.certel.com.br/comunicacao

Impressão
Gráfica Uma - Grupo RBS

**Distribuição gratuita aos
associados e clientes da Certel.**
Artigos assinados são de inteira
responsabilidade de seus autores e não
representam necessariamente a
opinião do jornal.

Cooperativa de Distribuição
de Energia Teutônia
Certel Energia
Rua Pastor Hasenack, 370
Fone/Fax: (51) 3762-5555
CEP 95890-000
Teutônia - RS

Conselho de Administração
Presidente
Erineo José Hennemann
Vice-presidente
Lauro Baum
Secretário
Rainer Bünecker

Conselheiros
Pedro Afonso Klein
Roque Schäfer
Joacir Antônio Zanchett
Hari Brust
Nelson José Werner
Silvo Landmeier

Conselho Fiscal
Efetivos: Irani Guaragni, Luisa Bauer
e Paulo Bernardo Wagner
Suplentes: Carmo Both, Carlos Alberto
Walter e Pedro Guisleni

Cooperativa Regional de
Desenvolvimento Teutônia
Certel
Rua Pastor Hasenack, 240
Fone/Fax: (51) 3762-5555
CEP 95890-000
Teutônia - RS

Conselho de Administração
Presidente
Erineo José Hennemann
Vice-presidente
Lauro Baum
Secretário
Rainer Bünecker

Conselheiros
Remi Elói Klein
Nelson Nikolai
Silvério Brune
Ademir Sipp
Orlandino Caliar
Jacy Arnaldo Mörschbacher

Conselho Fiscal
Efetivos: Delmar Augusto Colombo, Plínio
Caliari e Arno Luiz Pozzebom
Suplentes: Antônio Jahn, João Batista
Weber e Rene João Radavelli

Lauro Baum
VICE-PRESIDENTE



Uma nova semente

No início deste semestre foi colocado a disposição da agricultura brasileira o Plano Safra 2021/2022. Com todo o conjunto de regras e encargos para o financiamento da lavoura, pelo menos as previsões se apresentam promissoras diante de um estoque mundial de alimentos perto do esgotado. De qualquer modo é sempre uma expectativa, pois, diferente de muitas aplicações, um financiamento agrícola é uma das maiores apostas na incerteza. Indiferente dos recursos e da qualidade dos insumos, são longos meses na dependência de uma soma de fatores climáticos que se encerra na colheita.

Produzir o agro custa caro e o desafio aumenta na proporção que tomamos recursos para custear a lavoura. Neste segundo ano de pandemia a inflação ficou “controlada” para baixo. Por outro lado, os preços explodiram no pacote de insumos como sementes, fertilizantes, defensivos, combustível, maquinários e mão de obra, porque não se pratica mais agricultura em expressão sem qualquer um desses componentes de qualidade. E como “celeiro do mundo”, expressão difundida pela FAO, ainda temos na contramão organismos internacionais que veem neste processo uma ameaça para sua economia. Mas, como destemido, o agro não se intimida.

O Brasil está estrategicamente favorecido para a produção de alimentos e outras matérias-primas, seja em escala ou variedade. E essa última provem essencialmente da agricultura familiar (pequena propriedade), típica da nossa região. Todo o processo agrícola se dá em espaço não superior a 7% do território nacional. Portanto, tem margem segura para ampliar.

A consolidação de produtor de alimentos é do Brasil. Mas, há uma lição para resolver, pois, é também um vendedor de mercadorias in naturas, baratas que são convertidas em derivados e agregam valor, e não raras vezes os produtos tomam a viagem de volta onde nos sujeitamos ao pagamento a valor multiplicado. Para um país com tanta mão de obra ociosa, este investimento é apenas um detalhe para a economia e prosperidade.

Programa de Incentivo a Entidades - PIE beneficia os municípios de Progresso e Capitão



Progresso



Pouso Novo

“Quando abriu o edital da Certel, ficamos muito felizes e pensamos em criar algo novo nesse momento.”

Simone Berté
Secretária da Educação de Progresso

“O freezer que ganhamos vai nos ajudar muito, porque, até então, tínhamos um bastante antigo e que consumia muita energia.”

Elisângela Cadore Ledur
Diretora da Emef Construindo o Saber

Novos projetos podem ser encaminhados até o dia 30 de agosto

Os primeiros beneficiados pelo Programa de Incentivo a Entidades (Pie) da Certel são de Progresso e Capitão. A notícia foi dada em primeira mão pela equipe coordenadora do programa no dia 14 de julho.

Estímulo à leitura

Em Progresso, sete escolas municipais poderão aproveitar o recurso destinado pela Certel para angariar livros e contratar dois autores que trabalharão com os estudantes. Segundo a secretária de educação, Simone Berté, desde 2009 o município promove uma feira do livro, reunindo crianças e adolescentes em um ginásio. “Mas, devido à pandemia, estávamos imaginando como fazer algo diferente e que impactasse os jovens da mesma forma. Quando abriu o edital da Certel, ficamos muito felizes e pensamos em criar algo novo nesse momento. Através do projeto Autor na Escola, levaremos autores para conversas com os nossos estudantes, e também compraremos livros para desenvolver a leitura e o conhecimento”, assinala.

Simone observa que assim será possível um trabalho individualizado em cada escola, evitando aglomerações. “Também teremos mais interação dos alunos com os autores, o que é fundamental para o aprendizado. Serão beneficiados mais de

350 jovens, sem contar pais, avós, irmãos e a comunidade como um todo”, afirma.

Saúde ambiental

Em Capitão, a beneficiada foi a Escola Municipal de Ensino Fundamental Construindo o Saber, que recebeu um freezer horizontal. Segundo a diretora, Elisângela Cadore Ledur, o educandário vem trabalhando a saúde ambiental, dentro do Programa da Saúde na Escola. É um tema abrangente que está muito em voga do que tem acontecido ultimamente, como enchentes, tempestades, a questão do lixo, da água e do próprio consumo de energia elétrica. “O freezer que ganhamos vai nos ajudar muito, porque, até então, tínhamos um bastante antigo e que consumia muita energia. Agora, com este novo e moderno equipamento, conseguiremos beneficiar também toda a comunidade, estendendo às famílias e aos eventos em que a escola se envolve. Agradecemos de coração, em nome de todos os alunos, professores e funcionários da escola e da comunidade. Porque, se ajudamos o meio ambiente, com certeza teremos um mundo melhor e um futuro brilhante e saudável”, relata.

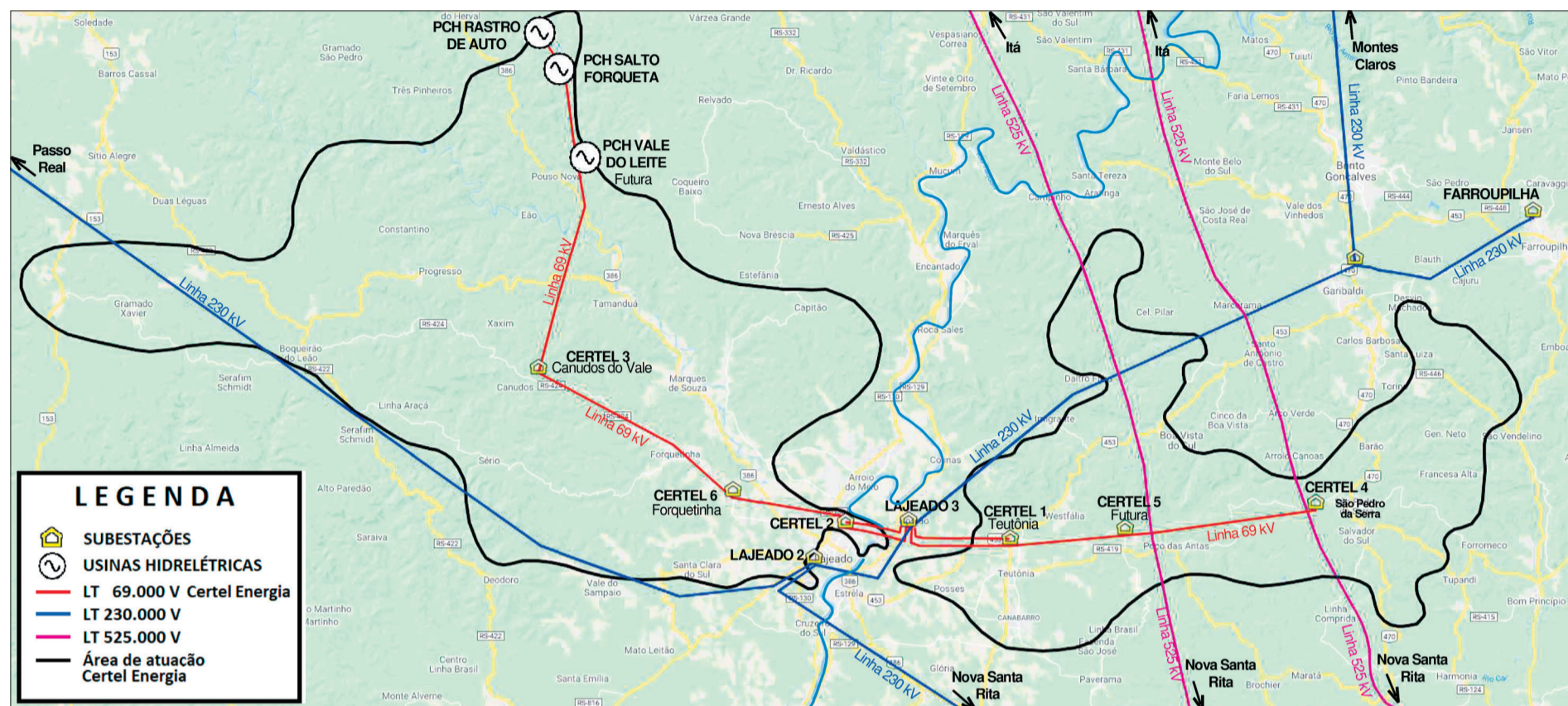
Inscrições

Entidades educacionais, religiosas ou sociais que também tenham interesse em se beneficiar pelo Pie podem se inscrever até o dia 30 de agosto. O regulamento está disponível no site www.certel.com.br, aba Certel Energia, e o formulário deve ser enviado para qualidade@certel.com.br.

Ernani Aloisio Mallmann
Diretor



Confiabilidade no suprimento de energia elétrica no Vale do Taquari e no sistema de distribuição da Certel



No total, são 48 municípios atendimentos pela Certel

Foi uma longa caminhada para que o Vale do Taquari conseguisse atingir o grau de confiabilidade no suprimento de energia elétrica, ocorrido somente no final de 2019, quando entrou em operação a conexão da linha de 230 kV, desde a subestação de Garibaldi até a subestação Lajeado 3 (Costão - Estrela) e desta até a subestação Lajeado 2 (localizada em Lajeado), que interliga, na tensão de 230 kV, as subestações de Passo Real e Nova Santa Rita (conforme mostra o mapa).

O início do planejamento do Sistema Elétrico para atender o crescimento da demanda de energia no Vale do Taquari começou em 2010, quando a EPE - Empresa de Pesquisa Energética apresentou projeto alternativo para análise e contribuições dos agentes de serviço público envolvidos. Na época, eram a CEEE - GT, a AES Sul (agora RGE) e a Certel. Estas obras deveriam estar concluídas já em 2016 para atender a demanda da região do Vale do Taquari. Cada período de verão, quando a demanda de energia elétrica sempre é muito elevada, o sistema elétrico anterior estava na iminência de entrar em colapso, com possíveis racionamentos parciais. Se as ampliações na nova obra não tivessem entrado em operação em 2019, com certeza, teria havido racionamento de energia elétrica no Vale do Taquari. Todo este atraso foi em função do vencedor do primeiro leilão não ter iniciado a implantação dessas obras previstas, sendo necessário, então, declarar a caducidade do Leilão anterior. Com a realização do novo Leilão de Transmissão nº 05/2016, vencido pela empresa *Sterlite Power Grid Limited*, empresa controladora da Vineyars, as obras foram concluídas antes do prazo previsto no leilão.

Com a conclusão da subestação rebaixadora de 230/69 kV, 166 MVA, de Costão, em 2019, onde a Certel é a única distribuidora conectada no momento (futuramente podem ter outras), o Vale do Taquari teve sua capacidade de fornecimento de energia aumentada em 66,7%. E com a conexão de mais uma linha de 230 kV desde a subestação de Garibaldi, a região tem um sistema robusto de fontes de energia para atender demandas futuras para mais de 15 anos.

Para a Certel, não basta ter à disposição apenas a nova subestação de Costão e as novas linhas de 230 kV. Foi necessária a construção de novas linhas de 69 kV que interligam as subestações de 69/13,8 kV. Neste sentido, a cooperativa implantou um circuito duplo de 69 kV de 6 km, desde a subestação de Costão até a subestação localizada em Lajeado e outra linha, em circuito duplo de 69 kV, de 10 km, até a subestação de Teutônia. Somente nestas duas obras a Certel investiu em torno de R\$ 15 milhões.

Mas, os investimentos da cooperativa continuam para poder fornecer energia elétrica de qualidade e confiabilidade aos associados. Em maio de 2021, foi iniciada a construção de uma nova subestação rebaixadora de 69/13,8 kV, com potência de 26,6 MVA, em Forquetinha, com possibilidade de ser finalizada ainda em dezembro de 2021. O investimento previsto é de R\$ 11,5 milhões. Serão atendidas, através da nova subestação da Certel de Forquetinha, aproximadamente 13.000 unidades consumidoras dos municípios de Lajeado, Forquetinha, Santa Clara do Sul, Marques de Sousa, Arroio do Meio, Sério e Travesseiro, que antes eram abastecidas pela subestação localizada na cidade de Lajeado. Por meio da nova subestação, será possível ainda atender os consumidores que recebem energia elétrica das subestações de Canudos do Vale e Lajeado. Para tanto, serão fechados anéis nas redes elétricas e os associados ficarão menos tempo sem energia. Com um crescimento estimado de 5% ao ano, a subestação de Forquetinha terá capacidade de atender a demanda da região por um período de 15 anos.

A Certel também vai iniciar, no ano de 2022, a construção de outra subestação rebaixadora de 69/13,8 kV, localizada em Linha Clara, Teutônia, para atender o crescimento da demanda de energia elétrica da região e interligar as redes de distribuição das subestações localizadas em Teutônia e São Pedro da Serra.

A energização da subestação Lajeado 3 (Costão - Estrela) beneficiou todo o Vale do Taquari pela disponibilização de mais energia e mais uma linha de 230 kV vinda da subestação de Garibaldi. Contudo, para a Certel foi um benefício ainda maior, pois a cooperativa saiu de um sistema precário em 69 kV, para se conectar diretamente na subestação de Costão, que está sendo abastecida diretamente por linhas de 230 kV.

Mas, a prestação de serviços disponibilizada pela Certel aos associados vai muito além de uma fonte segura de suprimento de energia. Está relacionada também ao sistema de distribuição e aos demais serviços oferecidos. A cooperativa, para atender aproximadamente 70 mil consumidores, possui quatro subestações rebaixadoras de 69/13,8 kV (Teutônia, Lajeado, São Pedro da Serra e Canudos do Vale) estrategicamente localizadas para atender as cargas regionais, 110 km de linhas de 69 kV, que interligam as subestações rebaixadoras, 71.403 postes, todos de concreto, 4.569 km de redes (trifásicas e monofásicas) e 8.142 transformadores de distribuição (monofásicos, bifásicos e trifásicos).

Queijaria recém-lançada já conquista o gosto do consumidor



Produção do leite acontece na propriedade

Em menos de um ano, a Dorf Produtos Lácteos já comercializa seus queijos para sete municípios

Mais um belo exemplo de que as agroindústrias agregam valor à produção primária vem de Linha São Jacó, em Teutônia. É lá que se situa a Dorf Produtos Lácteos Artesanais, especializada na produção de queijos, que iniciou suas atividades este ano. De momento, são

oferecidos o queijo tradicional e os temperados de orégano, chimichurri e tomate seco com manjericão. Ainda para este ano, a empresa deve lançar mais três opções de temperados, além do queijo sem lactose.

Um dos proprietários, Jackson Simon Jacobs, observa que o maior

“É um projeto que começou com um sonho do nosso pai”

Jackson Simon Jacobs



diferencial da agroindústria é a utilização de matéria-prima própria. “O leite vem da ordenha que realizamos com muito carinho e dedicação. Após ordenhado, ele é canalizado diretamente para a agroindústria. É um projeto que começou com um sonho do nosso pai, sendo que eu e meu irmão, Davi Samuel, implantamos. Hoje, já contamos com a colaboração dos nossos filhos”, comemora.

A comercialização dos queijos ocorre principalmente em Teutônia, Bom Retiro do Sul, Estrela, Lajeado, Arroio do Meio, Encanta-

do e Caxias do Sul. “Não podemos nos ater à quantidade, mas sim, à qualidade do que oferecemos. É na qualidade que somos competitivos, pois oferecemos um produto com maturação de no mínimo 20 dias, produzido de forma artesanal, saudável, saboroso e diferente para o consumidor final. Venham conhecer a propriedade como um todo e também a queijaria, será uma alegria recebê-los”, convida Jackson.

Nas redes sociais, a agroindústria está disponível pelo @dorf.artesanais e pelo Whatsapp (51) 99683-0679.

Indústria de artefatos da Certel alcança mercado paulista e amplia linha de produção

Certel Artefatos é a maior fábrica gaúcha de postes na linha de transmissão

Referência na industrialização de postes com até 40 metros de altura para o mercado energético, a Certel Artefatos de Cimento amplia sua área de atuação. Além de disponibilizar postes para concessionárias e cooperativas coirmãs do Estado, agora foram comercializados 141 postes circulares para a CPFL Energia, em São Paulo, sendo 42 para a cidade de Barretos, 21 para Franca, 21 para Ribeirão Preto, 39 para São José do Rio Preto e 18 para Itapira.

Atualmente, a Certel Artefatos se configura como a maior fábrica gaúcha de postes na linha de distribuição. Segundo o gerente, Airton Kist, a inclusão de São Paulo na rota de comercialização é motivo de grande alegria para a cooperati-

va e toda equipe de colaboradores da indústria. “Foram 10 carretas que transportaram os postes de Teutônia ao centro do País, e esta demanda comprova a qualidade dos nossos produtos. E a certificação ISO 9001 de nossa fábrica, conquistada em maio, certamente abrirá novas rotas de destinação do que produzimos”, observa.

Sempre atenta às necessidades do mercado, a indústria também passa a produzir pré-moldados, contemplando a linha de pavilhões e criatórios de aves, suínos e gado leiteiro. “Entendemos que chegou o momento de não só atendermos em relação aos postes, que é uma área extremamente estabilizada, mas também é oportunidade de absorver esse novo mercado, porque a tecnologia do concreto é muito similar, independente das estruturas que você produz”, enaltece, lembrando que também são fabricados blocos de concreto e pisos intertravados para a construção civil.



Cerca de 10 carretas transportaram os postes de Teutônia ao centro do País

Certel inicia nova turma de aprendizes cooperativos



Novos colaboradores acompanhados dos seus pais

Jovens foram saudados pelos profissionais do Departamento de Recursos Humanos

A Certel recebeu, na tarde do dia 9 de julho, em seu auditório central, o novo grupo de adolescentes que participará do programa Aprendiz Cooperativo, numa parceria com a Cooperativa de Trabalho Educacional (Coopeb) e o Serviço Nacional de Aprendizagem do Cooperativismo (Sescoop/RS). Acompanhados de seus pais ou responsáveis, os jovens foram recepcionados por Andréia

Hauschild Tischer e Ana Paula Haas Renner, profissionais do Departamento de Recursos Humanos. Elas explicaram o funcionamento do programa, que engloba aulas teóricas e práticas na cooperativa, num período de um ano e quatro meses. “Sejam bem-vindos e aproveitem ao máximo esta grande oportunidade de crescimento pessoal e profissional que se inicia na vida de vocês”, destacaram.

Segundo o analista de recursos humanos, Fernando Elói Schroer, desde o início do programa na Certel, em 2009, já foram beneficiados 306 jovens, dos quais 32 tiveram a oportunidade de serem contratados e desenvolver carreira nos diferentes negócios da cooperativa.

Reitora da Univates apresentou inovações

Durante a visita, ela também destacou o novo método de ensino implantado neste ano

A Certel recebeu, no dia 24 de junho, a visita da reitora da Univates, Evânia Schneider. Além da presença oficial como reitora, Evânia recordou com carinho da época em que atuou na Certel, na área de recursos humanos. Na pauta, destacou a intenção de fortalecer ainda mais as parcerias com a cooperativa. “Agradecemos pela direção da Certel acreditar na Univates e possibilitar que os nossos laboratórios e pesquisadores participem de projetos tão importantes, sejam eles já existentes ou próximos de serem viabilizados”, acentuou.

A reitora apresentou o Aula Mais, método de ensino implan-

tado este ano com a intenção de levar problemas, casos e desafios reais das empresas para dentro da sala de aula. “A ideia é que organizações como a Certel nos tragam o desafio e os nossos estudantes e professores busquem a solução e entreguem, ao final do semestre, o resultado disso para a empresa. É parar de trabalhar simplesmente com o estudo de caso, em que, muitas vezes, não é real, e poder desenvolver situações verdadeiras vividas na região. Além de que, é uma grande possibilidade de o estudante poder se mostrar para as empresas”, observou.

Evânia também angariou a possibilidade de ter profissionais da Certel como mentores dos acadêmicos. Classificou como rica a possibilidade de um estudante ter a oportunidade de alguns encontros com um profissional já estabelecido no mercado, com vivência de problemas, dificuldades e vitórias.



Evânia foi recepcionada pelo presidente da cooperativa

somoscoop



Parcele aqui seus boletos.

12x
Em até 12x
no cartão

Qualquer boleto com código de barras* pode ser parcelado

*Exceto fatura de cartão de crédito e boletos vencidos. Cartões aceitos: Visa, Master, Hipér e Elo.

Correspondente Bancário Banrisul

Pague seus boletos na LOJA CERTEL

Boletos até R\$1.000,00

Saque até R\$1.500,00



RESPONSABILIDADE SOCIOAMBIENTAL DA CERTEL

Dia de Cooperar: Certel beneficia Bombeiros Voluntários e Liga Feminina de Combate ao Câncer de Teutônia



Entrega das bandejas para os Bombeiros Voluntários



Entrega das bandejas para a Liga Feminina de Combate ao Câncer

No total foram vendidas 2.146 bandejas, totalizando um montante de R\$ 21.460,00

Uma data para marcar a cooperação e amor ao próximo. No dia 03 de julho, foi comemorado o Dia Internacional do Cooperativismo, que além da celebração, é momento das cooperativas colocarem em prática os valores e princípios do cooperativismo. Atitudes que também estão relacionadas ao “Dia C” ou “Dia de Cooperar”, já destacado na edição do Jornal Certel de julho.

Auxiliando duas importantes entidades do município de Teutônia,

os Bombeiros Voluntários e a Liga Feminina de Combate ao Câncer, a cooperativa realizou a venda de cartões para bandejas solidárias. No total, foram 2.146 bandejas, vendidas pelos colaboradores da sede administrativa, indústria de artefatos, Lojas Certel de Teutônia e Westfália e do centro de distribuição. Foi arrecadado um montante de R\$ 21.460,00, sendo que cada entidade recebeu R\$ 10.730,00. O valor do investimento das bandejas, de R\$10.300,00, foi custeado pela

Certel.

De acordo com o presidente do Corpo de Bombeiros Voluntários, Genir Pitán, a doação será muito útil para auxiliar na manutenção da corporação, que assume uma importância cada vez maior para Teutônia e municípios vizinhos. “Agradecemos aos funcionários da Certel, bem como a toda comunidade que colaborou adquirindo as bandejinhas. Este recurso terá um aproveitamento muito bom, fortalecendo a presença dos bombeiros nesta microrregião”, avalia.

Para a presidente da Liga Feminina de Combate ao Câncer, Rejane Hinnah, o valor recebido reforça a receita da entidade e permite à mesma auxiliar os pacientes com medicamentos, suplementos alimentares e cestas básicas entre outros. “Ficamos muito felizes e emocionadas com a doação. Essas ações fortalecem nosso trabalho de apoio e ajuda as pessoas com câncer

e suas famílias. Logo, o nosso agradecimento a todos que estenderam sua mão neste bonito gesto de solidariedade”, relata. O presidente da Certel, Erineo José Hennemann, destaca que durante todo o ano a cooperativa realiza ações que beneficiam a sociedade, além de reforçar a importância da cooperação e auxílio às entidades. “Ficamos muito felizes com o resultado da campanha alusiva ao Dia de Cooperar. É o espírito voluntário dessa grande família Certel que fez a diferença. Essa é a grande essência do cooperativismo”, finaliza.

Fazer juntos é cooperar com todos

A Certel segue colaborando com a Campanha do Agasalho, que visa arrecadar roupas e alimentos não perecíveis, promovida pelo Governo do Estado. As doações podem ser realizadas durante todo inverno, nas Lojas Certel e na sede administrativa da cooperativa.

Faça sua parte
para um mundo melhor

Confira a lista de entidades

- Apae de Teutônia;
- Bombeiros Voluntários de Teutônia e de Salvador do Sul;
- Liga Feminina de Combate ao Câncer de Teutônia;
- Conselho Comunitário Pró-Segurança (Consepro) de Teutônia e Santa Clara do Sul;

Você pode **auxiliar** na manutenção de importantes entidades da sua região, através de **doações pela conta de energia elétrica**.

- Hospital Ouro Branco de Teutônia;
- Hospital São Salvador de Salvador do Sul;
- Sociedade Hospital Marques de Souza;
- Hospital Dr. Anuar Elias Aesse de Boqueirão do Leão;
- Hospital Comunitário São José de Sério;
- Hospital Santa Isabel de Progresso;
- Hospital São José de Barão.

INTERESSADOS PODEM ENTRAR EM CONTATO COM AS ENTIDADES OU COM A CERTEL, PELO 0800 5106300 OU 0800 5206300.

Certel
A força que nos une



Paula Patzlaff Schäfer
*Nutricionista - CRN 14.620

Saúde intestinal e imunidade

O intestino tem um papel fundamental no fortalecimento do sistema imunológico. Se você possui problemas intestinais, é provável que seu organismo esteja mais vulnerável à invasão de agentes infecciosos, como fungos e bactérias.

A boa notícia é que a nutrição adequada tem papel fundamental na saúde intestinal, podendo prevenir e tratar diversas alterações, como, por exemplo: disbiose, síndrome do intestino irritável, constipação, diarreia e alterações intestinais devido a alergias alimentares.

As células do sistema imune estão 70% alojadas na mucosa intestinal, atuando de maneira contínua, intensa e silenciosa, desde que a atividade de seu intestino esteja ocorrendo da maneira correta.

Nosso intestino faz morada para bactérias boas e ruins, que estão diretamente relacionadas com nossa alimentação e estilo de vida. As bactérias benéficas atuam na produção de compostos antimicrobianos, sendo importantes para eliminar as bactérias ruins.

A capacidade de defesa do sistema imunológico está diretamente relacionada à quantidade de bactérias boas presentes no intestino: se o número delas diminuir, a quantidade de bactérias

ruins irá aumentar. Isso significa que o organismo estará mais suscetível à ação de agentes causadores de doenças.

O segredo para fortalecer seu sistema imunológico está na alimentação. Vários alimentos e nutrientes possuem ação direta sobre as células do sistema imune e podem alterar o sistema imunológico. Então, uma alimentação equilibrada influencia diretamente na capacidade de defesa de nosso organismo, assim como manter um estilo de vida saudável em vários aspectos.

O consumo de probióticos e prebióticos é uma excelente maneira de fortalecer o sistema imunológico e a saúde intestinal. São encontrados em iogurtes, queijos, alguns carboidratos, bebidas fermentáveis e suplementos alimentares. Além desses, é importante ressaltar que vários alimentos e alguns hábitos pioram a saúde intestinal, como, por exemplo: beber pouca água, usar muitos medicamentos, ter uma dieta pobre em fibras, fazer uso de bebida alcoólica em grandes quantidades, alimentos muito industrializados e refinados, excesso de carne vermelha e alimentos ricos em agrotóxicos.

Praticar atividade física, dormir bem e evitar o stress também são fatores importantes para a saúde intestinal.



Índira Giacconi
* Odontóloga - CRO/RS 16.487

Periodontia

Não tem escapatória: nossa boca é um lugar cheio de bactérias. E o problema começa quando relaxamos no cuidado com esse ambiente tão propício a micróbios. Deixar de lado a limpeza bucal tem consequências mais dolorosas e imediatas, como a cárie, e outras silenciosas, mas não menos traumáticas, caso da gengivite que, se não for tratada e controlada, pode trazer sintomas desagradáveis e comprometer toda a estrutura que dá suporte aos dentes.

Dentre as várias especialidades que integram a odontologia, a periodontia é uma área direcionada para a prevenção, diagnóstico e tratamento de condições que acometem os tecidos de sustentação dos dentes, ou seja, as gengivas, ligamento periodontal e ossos alveolares, garantindo que os problemas, como a gengivite e periodontite, fiquem bem longe.

A patologia periodontal, de modo geral, não traz dores e não é possível compreender um problema, até que gengivas e ossos tenham comprometimento sério.

A gengivite é uma inflamação na gengiva que acontece principalmente pela proliferação das bactérias naturalmente encontradas na boca, o que acontece sobretudo quando há acúmulo de alimentos entre os dentes e falta de higienização bucal correta. Assim, as bactérias conseguem proliferar e ficar aderidas ao dente, dando origem à placa bacteriana, o que leva ao aparecimento de alguns sintomas como dor, vermelhidão, inchaço e sangramento da gengiva.

O problema é que muitas pessoas não dão importância para a gengivite; por isso, a doença, frequentemente,

avança para a periodontite — quadro infeccioso caracterizado pelo mau hálito, surgimento de bolsas de pus no tecido, sangramentos, sensibilidade e gengivas retraídas. Pode, ainda, provocar o amolecimento dos dentes, levando à sua perda.

A periodontite pode ser localizada, afetando somente um ou outro dente, ou generalizada, quando afeta todos os dentes ao mesmo tempo.

Os sintomas que podem estar presentes incluem:

- Mau hálito;
- Sangramento da gengiva;
- Gengiva vermelha e inchada;
- Dentes tortos;
- Amolecimento dos dentes;
- Aumento da sensibilidade dentária;
- Perda dos dentes;
- Aumento do espaço entre os dentes;
- Acordar com sangue no travesseiro.

A doença periodontal pode deixar como sequelas alterações estéticas como deslocamento na posição do dente, retração gengival com consequente aumento no comprimento do dente.

A melhor maneira de garantir um sorriso saudável é sabendo cuidar dele. Para isso, prevenção é a palavra-chave, e se você mantiver uma rotina de cuidados adequados com a sua saúde bucal, fica muito mais fácil de evitar que problemas como a periodontite ou a gengivite apareçam.

Não esqueça que a manutenção periódica no dentista diminui a evolução dessa inflamação e ajuda a controlar a doença, diminuindo a perda óssea e evitando a queda de dentes.

Brownie de chocolate low carb

Foto: Reprodução/Internet



Ingredientes

- 2 ovos;
- 150g de chocolate 60% ou 70% de cacau;
- 1 colher de sopa de manteiga;
- 4 colher de sopa de farinha de linhaça ou de amêndoas ou de amendoim;
- 2 colheres de sopa de xilitol.

Modo de preparo

Derreta o chocolate por 30 segundos no *micro-ondas* e acrescente os demais ingredientes. Em uma assadeira, coloque a massa do *brownie* e asse em forno pré-aquecido, por 15 minutos em média.

Fonte: nutricionista Paula Patzlaff Schäfer



Dr. Carlos Leandro Tiggemann
*Professor de Educação Física - CREF 2/RS-000863



Lauderson Holz
Engenheiro Agrônomo do CAPA
com atuação no Vale do Taquari



Estamos voltando ao “normal”?

Certamente, muitos de vocês devem estar se perguntando: será que a pandemia está se encaminhando para seu final? Quanto tempo ainda teremos restrições em nosso dia a dia? Quando poderemos transitar sem medo e fazer o que quisermos? Estas são perguntas que muitas, mas muitas pessoas devem estar se fazendo. Não tenho bola de cristal, muito menos sou um estudioso da área da epidemiologia, mas tenho minha opinião e meus sentimentos.

Em nosso Estado, mais especificamente em nossa região do Vale do Taquari, percebo que muitas coisas estão voltando a ser como eram antes (aliás, deixa eu abrir um parêntese: vocês se lembram ainda como era lá em 2019?). Escolas voltando com mais consistência, comércio movimentando as ruas, indústrias produzindo com maiores volumes, restaurantes mais cheios, ruas e estacionamento com mais tumultos, enfim, voltando. Claro que não está sendo como antes, nem poderia. Ainda estamos em pandemia, onde este vírus insiste em matar pessoas.

Estamos próximos da vacinação de 50% da população adulta para primeira dose. Ainda precisamos evitar os contatos múltiplos e manter o uso da máscara. Mas estamos voltando.

Confesso a vocês que a sensação está sendo muito boa. Mas tenho medo. Tenho medo que, assim como em março deste ano,

a coisa desande e uma nova cepa apareça com força, por exemplo, e coloque tudo novamente a perder. Quero acreditar que vai dar certo, mas, ao mesmo tempo, não posso me atirar livremente e deixar a “vida me levar”. Uma mistura de liberdade e prisão. De irresponsabilidade e responsabilidade. Como diriam: “ainda não podemos soltar a corda, pois o bicho é xucro e pode dar pinote em nós”. Mas vamos lá, vamos curtindo as novas liberdades. Coisa boa dar uma aula com estudantes juntos a ti. Passear nas lojas e ver as mercadorias. Juntar algumas poucas pessoas para fazer uma janta e dar boas risadas. Abraçar pessoas que a tempo não víamos. Devagarinho estamos voltando.

Os próximos meses, e quem sabe anos, ainda serão duros e difíceis. Muito trabalho e paciência para retomar a um ritmo que nos ofereça o mínimo de segurança e conforto. É importante que cada um faça sua parte, que os governos tenham a sensatez de conduzir suas atividades em prol de sua população. O que ficará desta experiência? Tivemos aí quase dois anos para refletir e pensar sobre nossas vidas, sobre a importância da coletividade, mas querem saber, não sei se alguma coisa vai mudar efetivamente em nós. Espero estar errado. Importante é curtir este momento junto às pessoas que amamos, com muita responsabilidade e esperança.

Desequilíbrios ambientais

A espécie humana vem alterando a paisagem, o ambiente onde vive, para produzir alimentos, construir casas, indústrias, rodovias e inúmeras outras alterações na busca por mais conforto ou acúmulo de riquezas. A exploração de recursos naturais, como, por exemplo, o corte de árvores nativas sem um planejamento de compensações ou medidas para mitigar os impactos ou o corte seletivo com retirada apenas das árvores que já cumpriram a sua função ambiental e preservar as demais (manejo sustentável da floresta) tem alterado as paisagens. Basta olharmos para o Bioma da Mata Atlântica, em que restam apenas fragmentos, ou então, a Floresta Amazônica que está sendo derrubada.

Muito ouvimos sobre a necessidade do equilíbrio ambiental ou dos desequilíbrios e as alterações que estão ocorrendo. No RS, algumas regiões ainda estão sofrendo com os efeitos da última estiagem. O Estado passou por uma das maiores estiagens de que se tem registros entre o final de 2019 a meados de 2020. As águas dos córregos e rios já não fluem como deveria ser o normal. As matas ciliares são precárias e não desempenham suas funções (função esponja) de liberar lentamente as águas.

Quanto ao armazenamento e liberação gradual da água, o solo é o maior reservatório. Ele funciona como uma esponja que retém grande quantidade de água durante as chuvas, e depois, libera lentamente. Este processo natural está cada vez mais fragilizado em função do manejo agrícola e as exigências

de produtividades cada vez maiores.

No Vale do Taquari, o milho é uma das principais culturas agrícolas. A maior parte desse milho é destinada à produção de silagem. É normal fazer o cultivo na safra e safrinha e, no intervalo do inverno, quando sobra algum tempo, ainda se faz o plantio de alguma pastagem de inverno, destinada também à produção de alimento para os animais.

Neste jeito de fazer agricultura com pouca diversidade, vamos tendendo para os desequilíbrios ambientais. Menciono dois: O teor de matéria orgânica no solo vai reduzindo e, por consequência, reduz a capacidade de retenção e armazenamento das águas das chuvas; Os plantios em monocultivos (uma única espécie = exemplo do milho ou qualquer outra cultura) e por períodos consecutivos promovem a redução da biodiversidade e seleção de algumas espécies que se sobressaem às demais, comumente chamadas de pragas. Estas, num ambiente em equilíbrio, são apenas mais uma espécie. Assim que a população de uma espécie começa a aumentar muito, surgem outras espécies que começam a preda-la.

Chamou-me atenção nesta última safra o relato de perdas em lavouras de milho em função do ataque de tripes (*Frankliniella williamsi* Hood), inseto de tamanho diminuto de 1,1mm, favorecido por períodos de estiagem (clima seco e quente). Para a região, não deveria ser problema. Devemos pensar em manejos que promovam o equilíbrio ambiental.



Construindo soluções concretas.

Postes, estruturas de concreto para LT e SEs, pavimentos intertravados e blocos de concreto produzidos com qualidade para garantir a solidez de seus projetos.



Repotencialização de transformador contemplará nova subestação

Transformador de 23MVA está em processo de repotencialização



Representantes da Certel analisaram o processo

Especializada na fabricação e comercialização de motores elétricos, transformadores, geradores e tintas, a WEG S.A., de Blumenau, Santa Catarina, está realizando a repotencialização do transformador da Certel, de 23 MVA, retirado da Subestação de Teutônia e que será implantado na futura Subestação de Forquetinha. Para conferir o andamento desta análise, nos dias 12 e 13 de julho, o superintendente da cooperativa, Ilvo Edgar Poersch, juntamente com o diretor de operação e manutenção, Daniel Luis Sechi e o coordenador de manutenção do sistema elétrico, Simão Pedro Diehl, visitaram a empresa. Na ocasião, foram avaliados aspectos técnicos e financeiros.

De acordo com a WEG, o transformador conta agora com

a potência de 26,6 MVA e encontra-se em plenas condições de uso, tendo uma maior vida útil. “Foi importante averiguarmos na própria fábrica da WEG, pois o transformador será fundamental para o bom funcionamento da nova subestação que estamos construindo em Forquetinha. A repotencialização garante que o equipamento seja melhor aproveitado, assegurando maior qualidade e confiabilidade no abastecimento energético aos nossos associados”, ressalta Sechi.

Troca-troca de colchões das Lojas Certel foi um sucesso



Colchões usados serão entregues para famílias em situação de vulnerabilidade

Foi realizada, no período de 12 a 19 de julho, nas 29 lojas físicas da Certel, a ação denominada troca-troca de colchões, que vem com a oportunidade do cliente poder comprar um colchão novo com descontos incríveis para proporcionar momentos de sono confortáveis para

a sua família.

Muito além de uma ação promocional, o troca-troca de colchões é uma ação desenvolvida pelas Lojas Certel com cunho social, onde, para o cliente realizar a compra de um colchão novo, a equipe o incentiva a realizar a entrega do colchão usado, para que juntos, cliente e Lojas Certel, proporcionem para entidades e outras famílias a continuação do uso do produto, e que ele permaneça oferecendo momentos especiais de descanso.

Os produtos recebidos através da ação serão entregues a partir dos próximos dias para as entidades ou famílias em situação de vulnerabilidade.

“A todos os clientes que fizeram parte desta linda ação, o nosso muito obrigado. Que possamos continuar juntos realizando sonhos!”, assinala a assistente de marketing, Andressa Brugalli.

Passatempo

CAÇA-PALAVRA

www.coquetel.com.br

© Revistas COQUETEL

Procure e marque, no diagrama de letras, as palavras em destaque no texto.

As formigas-de-fogo

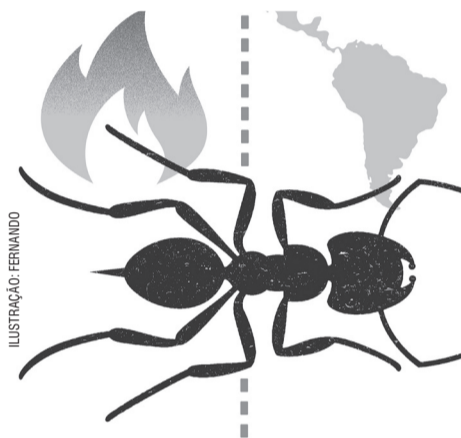


ILUSTRAÇÃO: FERNANDO

As formigas-de-fogo têm esse nome devido à dor causada por suas picadas. Originária da AMÉRICA do Sul, a ESPÉCIE chegou acidentalmente aos Estados Unidos no início do século XX. Se incomodadas, são agressivas e podem atacar animais domésticos e até o GADO. Nos vídeos das enchentes ocorridas no TEXAS, em 2017, uma IMAGEM fez sucesso na INTERNET: a de uma grande MANCHA formada por estas FORMIGAS, que encontraram na UNIÃO de esforços uma forma de evitar o AFOGAMENTO. Os insetos se empilharam para criar uma espécie de balsa e flutuaram pelas áreas inundadas. Com a GORDURA de seus CORPOS, elas criaram uma REDE resistente à ÁGUA para proteger a RAINHA do GRUPO. E, assim, viajaram em busca de um novo local para cavar seus formigueiros.

C	L	S	D	T	N	C	T	R	F
A	C	N	M	A	N	C	H	A	C
F	T	R	T	B	D	Y	Y	C	R
O	F	N	B	M	F	F	L	T	T
G	O	R	D	U	R	A	C	E	T
A	F	T	B	R	N	G	T	Y	S
M	H	A	T	R	N	U	H	R	A
E	C	T	N	T	G	A	G	F	X
N	R	T	B	N	R	D	D	T	E
T	L	I	N	T	E	R	N	E	T
O	F	F	R	M	D	C	R	N	L
N	O	Ã	I	N	U	O	M	L	E
G	O	M	B	S	T	R	E	F	S
O	F	L	F	E	T	P	N	T	P
O	N	L	O	M	M	O	M	Y	E
N	N	L	R	C	L	S	T	T	C
F	N	R	M	D	G	T	M	S	I
A	F	D	I	T	N	R	G	S	E
M	N	R	G	T	E	M	E	T	R
E	C	T	A	T	O	G	C	D	M
R	N	N	S	F	P	D	S	G	E
I	L	R	F	N	U	M	T	F	M
C	N	L	A	F	R	D	Y	T	T
A	C	T	H	D	G	N	T	T	H
T	N	L	N	R	L	N	O	G	S
O	T	F	I	C	R	N	D	G	S
N	G	T	A	R	L	R	A	D	D
E	T	N	R	I	M	A	G	E	M

22

TODO O UNIVERSO DE MAGIA DA LUCAS TOON PARA VOCÊ COLECIONAR E SE DIVERTIR

JÁ NAS BANCAS!

Ediouro

PAMINI

© 2021 Lucas Neto Studios

Solução

Lojas Certel sorteiam três vales-presentes na final do 2º Festival Popular da Canção

Ganhadores de Westfália, Teutônia e Poço das Antas foram contemplados com belos prêmios

Na noite gelada do dia três de julho aconteceu, no formato de live, a etapa final do 2º Festival Popular da Canção. Organizado pelo Grupo Popular, valorizou talentos locais e regionais, proporcionando aos 14 finalistas a possibilidade de terem palco e voz, trazendo momentos de cultura misturados com uma carga de emoção, deixando uma difícil missão para os jurados. O evento encantou todos os participantes, que vibraram e se emocionaram com letras e músicas autorais, como também de autores de relevância cultural.

Ressaltamos, enquanto apoiadores do evento, a importância de fazer parte e incentivar, como cooperativa, ações sociais, esportivas e culturais que são essenciais para o desenvolvimento e inclusão da sociedade. Parabenizamos os 22 participantes que, através de seus dons, encantaram as etapas do festival com muita música boa.

Durante a programação da live da etapa final, a Cooperativa Certel realizou o sorteio de três vales-

presentes, no valor de duzentos e cinquenta reais cada, entre os participantes que enviassem a resposta correta das perguntas realizadas ao longo do evento, as quais envolviam a cooperativa e o próprio evento, além do envio do nome completo e da cidade de onde estavam participando.

Com inúmeras participações, entre todos que enviaram as respostas corretas, tivemos o nome dos três participantes sorteados: Geverton Holz, de Teutônia; Eduardo Hollmann, de Westfália; e Maria Janice Reinher Lassem, de Poço das Antas.

Além do sorteio dos vales-presentes, a cooperativa realizou também um quiz, o qual premiou com um kit chimarrão (bomba e cuia personalizados) o participante Joelmir Renan Rückert, de Teutônia, que foi o mais ágil no envio de uma foto do Jornal Certel.

A Certel realizou também a entrega simbólica de vales-presentes, através do diretor de Engenharia e Planejamento, Ernani Mallmann, para os três primeiros colocados das categorias juvenil e livre, proporcionando que pudessem compartilhar com suas famílias momentos de conforto e praticidade para continuarem juntos vibrando com novas conquistas.

A todos que prestigiaram as etapas do festival, bem como os participantes dos sorteios, o nosso muito obrigado!



Geverton Holz



Eduardo Hollmann



Joelmir Renan Rückert

Divulgação HOB



Claudino Frigo foi contemplado no sorteio de junho

Campanha Mãos Dadas com a Saúde premia morador de Teutônia

No sorteio da Campanha Mãos Dadas com a Saúde do mês de junho, morador de Boa Vista, Teutônia, foi o contemplado. Claudino Frigo foi premiado com um vale-presente das Lojas Certel.

A campanha é realizada numa parceria entre o Hospital Ouro Branco (HOB), de Teutônia, e a Certel. Arrecada mensal-

mente cerca de R\$ 14 mil por meio das doações espontâneas de associados da cooperativa, debitadas nas faturas de energia elétrica, englobando em torno de 1,5 mil contribuintes da microrregião abrangida pelo hospital.

Para saber mais, contate a recepção do HOB pelo fone (51) 3762-1600 ou diretamente com a Certel.

 redefinimos / seguros

Confira aqui o Número da Sorte

Junho 2021

27.751
59.180
54.129
29.305
25.013
10.953

Confira acima o Número da Sorte do Energia Seguro Residencial e do Energia Seguro de Vida de junho, formado pelas unidades dos cinco prêmios da Loteria Federal, e que dá direito a prêmios de R\$ 10 mil e de R\$ 5 mil da Axa Seguros. O certificado pode ser obtido através do site www.poolseg.com.br/certificados.

Estenda sua mão e ajude o hospital da sua região!

Entre em contato com o hospital e contribua com uma doação através da fatura de energia elétrica.

Hospitais participantes:
Hospital Ouro Branco, Hospital São José, Hospital São Salvador, Hospital Comunitário de Marques de Souza, Hospital Dr. Anuar Elias Aesse, Hospital de Caridade São José e Hospital Santa Isabel de Progresso.

MÃOS DADAS COM A SAÚDE



Linha Germano comemora e agradece pelos 50 anos de energia da Certel

Casal recorda momento que a cooperativa ingressou na comunidade

O dia 11 de agosto celebra 50 anos que a Certel fornece energia elétrica à localidade de Linha Germano, em Teutônia. O fato é recordado principalmente pelo casal Nilo e Vera Flech Klein, que lembra como tudo era mais difícil e complicado até o ano de 1971.

Na época, os lampiões eram o único meio de iluminar ambientes, o que limitava muito a qualidade de vida e o desenvolvimento. “E quando a cooperativa ingressou na localidade, fui um dos que ajudou a limpar os espaços que receberam os primeiros postes de madeira, em meio a matos, rochas e banhados. Não foi nada fácil, mas fizemos tudo com muita alegria. Tínhamos de abrir as picadas, passar no meio de lodos e açudes, tudo puxado a boi. Mas, como acreditamos na Certel e em Deus, tudo ficou muito bom.

Hoje, só vemos postes de concreto e uma estrutura moderna que nos traz a melhor energia elétrica”, salienta o associado.

Klein recorda que, à noite, tudo funcionava à base do querosene, sendo que um de seus lampiões era usado para sair e passear, inclusive, para trabalhar. “Naquele tempo se criava muito porco e gado, trabalhávamos na roça e chegávamos em casa no escuro. Os lampiões eram a única forma de enxergar, e assim levávamos a vida. Quando a Certel chegou, ficamos muito felizes e satisfeitos”, frisa. “Todos somos sempre muito bem atendidos e, além do conforto em nossas casas, a energia ajuda a movimentar o potencial do agronegócio que é muito forte em nossa localidade”, avalia.

Dona Vera é sobrinha de Reinoldo Aschebrock, o fundador e primeiro presidente da Certel. A mãe de Vera, Fridalina Aschebrock, era irmã de Reinoldo. Também emocionada e feliz pelo cinquentenário, ela recorda das muitas vezes que o tio visitava sua casa. “Ele era muito querido



Nilo e Vera seguram os lampiões utilizados antes da energia elétrica

e simpático, e sempre relatava a dificuldade para instalar a barragem na Lagoa da Harmonia, o que deu origem à Certel. Enfatizava que muitos o ajudavam carregando as pedras e que gostava muito do seu trabalho”, emociona-se.

Vera acrescenta que sua avó, Augusta Aschebrock, viveu por

nove anos em sua casa. “E o Reinoldo sempre vinha nos visitar. Ele era um grande entusiasta e, aos 80 anos, dizia que gostaria de viver mais uns 50 anos para ver como tudo iria ficar. Certamente, de onde estiver agora, o Reinoldo está feliz e orgulhoso vendo no que a cooperativa se transformou”, complementa.

Um reforço de peso: Jaque Weber e Certel fecham patrocínio



Atleta foi recebida pelo presidente e colaboradores da Certel

Jaque já traça objetivos no Olímpico de Paris 2024

Quanto maiores os sonhos e objetivos, maiores os desafios e investimentos. Com o intuito de alcançar voos mais altos e já pensando no ciclo Olímpico de Paris 2024, a atleta Jaqueline Weber buscou re-

forços para seu time de parceiros.

“A manutenção de minha carreira e a ascensão que tive na última temporada se dá muito em contrapartida aos meus patrocinadores pessoais. Sem eles eu não teria condições de buscar objetivos tão grandes, pois os investimentos para tal são muito altos”, destacou Jaqueline.

E para que o trabalho continue



Jaque em frente à sede administrativa da cooperativa

crescendo de nível, Jaque assinou patrocínio, na tarde do dia 15 de julho, com a Cooperativa Certel. Jaque conta que “desde pequena passava pela Certel e pensava que um dia faria parte daquela grandiosa cooperativa. Hoje, realizo este sonho. A Certel tem 65 anos de muita história e, agora, começamos a escrever um novo capítulo juntos. Estou muito feliz.”

Para o presidente da Certel, Erineo José Hennemann, apoiar o esporte é um meio de estimular qualidade de vida. “E é uma honra para a cooperativa patrocinar a Jaqueline, que é natural de Teutônia e tão bem vem nos representando nacional e internacionalmente. É também um estímulo para que mais jovens se espelhem nela e acreditem no atle-

tismo como um meio de vida. Torcemos pelo seu sucesso, Jaqueline”, afirma.

O time de patrocinadores de Jaqueline ainda conta com o Miller Supermercados, de Santa Cruz do Sul, a Cooperativa Languiru, de Teutônia e a Qualicoco, de Santo Antônio da Patrulha.

Reconhecimento da Confederação Brasileira

Em suas redes sociais, a atleta Jaque Weber e seus patrocinadores receberam um reconhecimento muito especial. O presidente da Confederação Brasileira de Atletismo, Wlamir Motta Campos, comentou as publicações referentes aos apoios, reconhecendo a importância da parceria entre as empresas e a atleta.

DEUTSCH

Unsere Deutsche Dialekte

Liebe Leserinnen, lieber Leser, es geht mit dem westfälischen Plattdeutsch weiter. Als die Einwanderer an der Colônia Teutônia ankamen, war das Land im Tal schon besetzt. Sie bauten ihre Häuser auf den Bergen und hatten wenig Kontakt mit anderen Gruppen, die vorher ankamen, gehabt. Dadurch haben die Familien das "Platt küüden" weiter gefördert. Einige Schulen unterrichteten auf Deutsch, weil sie kein Portugiesischlehrer

hatten. Der Gottesdienst war auch auf Deutsch. Aber mit der Zeit, wurde immer weniger "Platt küüd". Die Gründe dazu: Sprachverbot durch die Diktatur; Gründung neue Städte; Schule, Radio, Zeitungen auf Portugiesisch. Das Schönste dabei ist, dass die Mischung zwischen Portugiesisch und Deutsch das lokale Hochdeutsch gebildet hat. Was man nicht auf Deutsch weiss, ergänzt man mit dem Portugiesischen. Es wird hauptsächlich noch "up Platt" in Linha Berlim, Westfália und in Linha Imhoff, Imigrante gesprochen. In Teutônia und Colinas findet man weniger Plattsprecher, aber mehrere Personen, die Platt verstehen. Bis zum nächsten mal! Tschüs!

Prof. Dr. Marcelo Krug an der Universidade Federal da Fronteira Sul – Chapecó – SC
 Prof. Dra. Cristiane Horst an der Universidade Federal da Fronteira Sul – Chapecó – SC
 Prof. Ma. Aline Horst - Deutschlehrerin in Colinas und am Colégio Teutônia und am Colégio Martin Luther – RS

Luiz A. Radaelli - Lajeado
 (51) 99702-8250
 www.radiobrasiltalian.com.br

TALIAN

El mílio

El nono el disea: "dela pianta de milio, va fora solche le radise". Le bèstie magna de gran volentiera la cana, le foie e mèio ancora i grani. Ntel tempo che mi zera picolin ciameven le panòcie de milio picoline de panocin e che lera doperà par ndar ciapar le bèstie ntel potrer. Col scartòs se impienia i paioni. Quando el milio gavea la panòcia scoasi maùra, co vegnia arcoante giornade de sol, se ndea far le "sime". Con un urton se spachea la banda de sora dela panòcia e se le tachea trà meso i pie de mílio, parchè le se sugheva svelte. Dopo sute se le binea par far le "mede", par darghe de magnar a le bèstie ntel inverno.

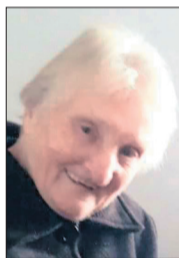
Tea tola, somigliante a na regina, na tonda, zalda, calda e piacerosa polenta, stirada su'l tabiel, lera la sustansa del corpo par afrontar i laori fadigosi. Brustolada o còta, col formai, co la carne o col salan, o anca bele piatade de polenta e lat. I bòtoli i zera brusadi ntel fogolar, altri li taiea de travès, i fea arcoante rodele e le infilea nte un spago par meterlo intorno del col dei cagni, par che i guarissa dela malatia dele recie. Ma la mission pi gloriosa lera che'l bòtolo lé stà doperà par netar el cul de tanta gente, e chi no crede che i vaga domandar ai pi vèci, par veder se no lé la pura e sacrossanta verità. Fursi te le ghè doperà anca ti.

ANÚNCIOS FÚNEBRES

Genuino Defendi, de L^a Santo Izidoro, Coqueiro Baixo, faleceu no dia 17 de maio, aos 86 anos.



Erna Deicke, de Picada Felipe Essig, Travesseiro, faleceu no dia 25 de fevereiro, aos 86 anos.



Natalin Dalmas, de Torino, Carlos Barbosa, faleceu no dia 23 de março, aos 76 anos.



Armin Otto Scherer, de Picada Felipe Essig, Travesseiro, faleceu no dia 06 de maio, aos 64 anos.



Ricardo Ahlert, de L^a Schmidt Fundos, Westfália, faleceu no dia 25 de março, aos 47 anos.



Nilva Tacela Schumacher, do Bairro Conventos, Lajeado, faleceu no dia 08 de maio, aos 83 anos.



Elsa Ida Both, de Campestre Baixo, Salvador do Sul, faleceu no dia 25 de maio, aos 87 anos.



Eloi Jose Feyh, de Salvador do Sul, faleceu no dia 09 de abril, aos 73 anos.



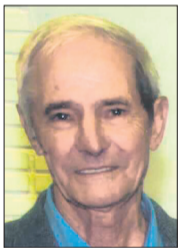
Theobaldo Romaldo Gerhardt, de São Luiz, Capitão, faleceu no dia 11 de março, aos 94 anos.



Zilmar Rutz, de L^a Paissandu, Westfália, faleceu no dia 1º de março, aos 60 anos.



Herculino Saleri, de L^a Cruzeiro, Coronel Pilar, faleceu no dia 22 de maio, aos 90 anos.



Ivo Pauli, de Picada Santa Clara, Santa Clara do Sul, faleceu no dia 14 de janeiro, aos 59 anos.



Ademar Kochhann, de Vale do Reno, Tupandi, faleceu no dia 16 de abril, aos 54 anos.



Edith Lagemann, do Bairro Teutônia, Teutônia, faleceu no dia 11 de junho, aos 86 anos.



Semilda Suhre, do Bairro Canabarro, Teutônia, faleceu no dia 18 de junho, aos 80 anos.



Maria Lurdes Lerner, de Teutônia, faleceu no dia 07 de março, aos 64 anos.



Sibilla Becker Feil, de Canudos do Vale, faleceu no dia 09 de junho, aos 76 anos.



Marinês Quinot, do Bairro Montanha, Lajeado, faleceu no dia 18 de novembro de 2020, aos 53 anos.



Iracema Thereza Nainas Voigt, de L^a Atalho, Marques de Souza, faleceu no dia 13 de junho, aos 75 anos.



Aroaldo Octavio Sauthier, de Travesseiro, faleceu no dia 24 de maio, aos 84 anos.



Energia Seguro de Vida

Valor recebido, em caso de falecimento do associado ou cônjuge:

- Morte natural do associado: R\$ 3.500,00
- Morte acidental do associado: R\$ 7.000,00
- Morte natural ou acidental do cônjuge: R\$ 3.500,00

Obs.: Para ter direito ao Energia Seguro de Vida, o associado deverá estar em dia com o pagamento da mensalidade. No caso de óbito, o prazo para solicitação do benefício é de até 3 anos após a data do falecimento do associado e de até 1 ano após o falecimento do cônjuge.

Documentos necessários:

Morte Natural

- Cópia da fatura de energia elétrica referente ao mês do sinistro;
- Cópia da certidão de óbito;
- Cópia simples do RG/CPF do segurado e beneficiários - caso o segurado não tenha RG, é necessária foto 3x4;
- Cópia simples do comprovante de endereço do segurado e beneficiários;
- Declaração dos herdeiros com data de nascimento;

- Cartão bancário do beneficiário;
- Cópia simples da Certidão de Casamento atualizada - caso não seja enviada a Certidão de Casamento Atualizada, deverá ser encaminhada a Declaração Particular de Convivência Marital (com duas testemunhas) e, em caso de união estável, é necessário Declaração Pública de União Estável.

Morte Acidental

- Acrescentar:
- Cópia Simples do Boletim de Ocorrência Policial;
 - Cópia simples do Laudo do IML.



Nossa Terra, Nossa Gente



Lovani Pott

De Linha Berlim, Westfália, completou seus 50 anos no dia 28 de junho. É homenageada pelos pais Irio e Ilga e irmãos Beatriz, Mariane e Marcelo. Desejamos muitas felicidades. **Parabéns, Lovani!**



Aurora Gheno

De Lajeado, completou seus dois aninhos no dia 21 de junho. Que Deus ilumine seu caminho, filha. Muitas felicidades. Com amor, do papai e da mamãe. **Parabéns, Aurora!**



Eno Thomáz Dörtzbach e Maria Barcella Dörtzbach



De Travesseiro, completaram seus 52 anos de casados no dia 26 de julho. São homenageados pelos filhos Silvano, Solano e Fabiano, genro, nora e netos Guilherme, Sthefany e Vicente. **Parabéns, Eno e Maria!**

Conheça o Seguro Prestamista das Lojas Certel



Com muita alegria, a cliente Tatiane da Silva Liota recebeu a entrega simbólica na Loja Certel de Venâncio Aires

Tatiane foi premiada em sorteio do seguro no valor de R\$ 3.000,00

Muito além de proporcionar conforto e praticidade para a rotina da família, com uma ampla variedade de produtos na linha de móveis, eletro, portáteis, bazar e telefonia, nas Lojas Certel você pode adquirir serviços financeiros como o Seguro Prestamista. É um serviço que garante a quitação de uma dívida referente à compra, caso o cliente não consiga realizar o pagamento dos seus compromissos financeiros por motivos de invalidez, morte ou desemprego involuntário. Ao aderir ao seguro prestamista, a partir do mês subsequente à adesão e pagamento do prêmio do seguro, e nos meses em que estiver em dia com as parcelas previstas pela referida aquisição enquanto o seguro estiver vigente, automaticamente o cliente recebe

cessão gratuita do direito de participação de um único sorteio Seguro Prestamista Premiado (capitalização Zurich). Com imensa alegria, no dia 14 de julho, vibramos com a contemplação da premiação de capitalização do Seguro Prestamista Zurich no valor de três mil reais (R\$ 3.000,00) com a nossa cliente Tatiane da Silva Liota, que recebeu a entrega simbólica através da equipe da Loja Certel da cidade de Venâncio Aires. Para nós, enquanto marca, é sinônimo de orgulho compartilhar com os clientes a possibilidade de adquirirem serviços que proporcionem segurança, além de, é claro, poder comemorar um momento como o da contemplação da premiação. Fica aqui o nosso convite a você, cliente e associado, para vir até uma de nossas lojas conhecer informações sobre os serviços financeiros, os quais são oferecidos em todas as lojas físicas da rede, ou caso preferir, colocamos nosso WhatsApp à disposição 51 99288-7463. Será um prazer atendê-lo.

Certel investe em novo caminhão e em treinamento



Caminhão será disponibilizado às equipes de construção e manutenção de redes elétricas

Cooperativa segue realizando constantes investimentos

Atenção da Certel para garantir a qualidade do atendimento aos associados engloba diferentes setores. Tanto a área tecnológica quanto a de capital humano recebem constantes investimentos, permitindo que os serviços da cooperativa sejam cada vez mais agilizados.

No que se refere à frota, um novo caminhão está sendo adquirido para as equipes de construção e manutenção de redes elétricas, assegurando melhor tecnologia, segurança e praticidade aos profissionais envolvidos.

Já quanto à qualificação das equipes que atuam na rede elétrica de 69 mil volts, a Certel disponibilizou treinamento para que os trabalhos sejam efetuados na linha energizada. E, para janeiro próximo, haverá um curso a fim de que o colaborador não efetue mais o contato com a rede através de bastões, e sim, com as próprias mãos.

É uma técnica ao contato, com equipamentos e roupas especiais para esse tipo de operação. “Ou seja, vai agilizar ainda mais a manutenção em linhas de transmissão, subestações e hidrelétricas da cooperativa, garantindo um sistema elétrico cada vez mais controlado”, assinala o diretor de operação e manutenção, Daniel Luis Sechi.

Colaboradores da Certel recebem capacitação

Treinamento foi realizado na sede administrativa da Certel

Os setores de atendimento técnico e comercial e o Centro de Operação do Sistema Elétrico da Certel participaram de um treinamento virtual, no dia 15 de julho. O curso abordou sobre o ADR Multi4000, novo equipamento adquirido pela cooperativa para verificar perdas de energia elétrica, fraudes e aferição de medidores.

Segundo o supervisor técnico e comercial da Certel, Jonas Eduardo Kalkmann, as atividades teóricas e práticas foram fundamentais para assegurar a

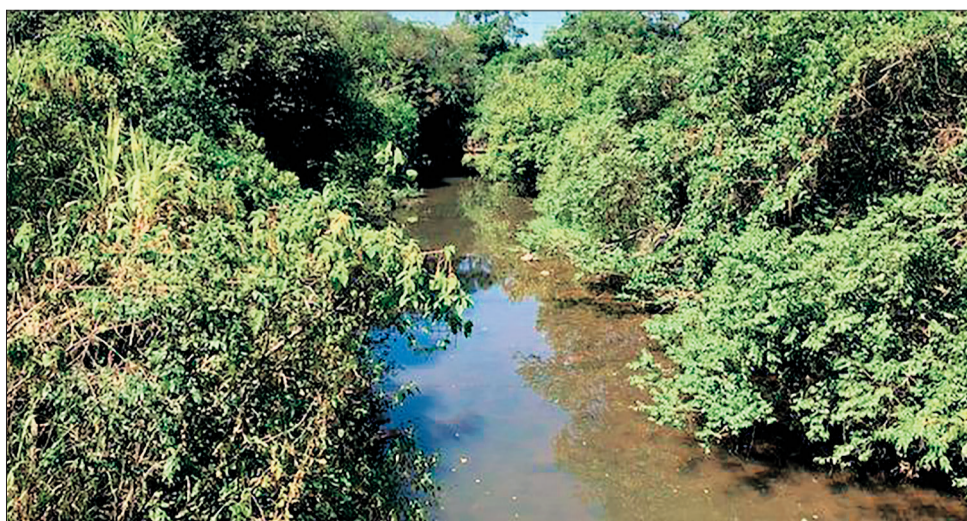
operação do equipamento, bem como eventuais dúvidas e assuntos em geral. “As equipes executaram os serviços sob orientação dos instrutores do curso e equipe técnica da cooperativa, onde tiveram total suporte para questionamentos de qualquer situação”, ressalta.

Kalkmann também destaca a importância do equipamento para determinadas solicitações de serviços. “Este equipamento aumenta a confiabilidade do resultado das operações que ele executa para possíveis reclamações dos associados, referente a alguma discordância do consumo faturado, além de proporcionar a fiscalização de possíveis perdas elétricas, como a fraude de energia”, finaliza.



Equipes foram supervisionadas pelos técnicos da Certel

Certel apoia recuperação de matas ciliares



Arroio Boa Vista e sua mata ciliar

Cooperativa subsidia prefeituras com o plantio de mais de 15 mil mudas nativas

Importante recuperação de matas ciliares pode ser verificada nas matas ciliares da região nos últimos 20 anos. Mas, para contemplar os espaços ainda abertos, a Certel está apoiando as prefeituras de Teutônia e Poço das Antas com o plantio de mais de 15 mil mudas nativas, cedidas pelo viveiro da cooperativa.

Há um diagnóstico realizado pelas equipes técnicas das prefeituras, com georreferenciamento das áreas e identificação dos proprietários onde há espaços a serem ocupa-

dos e, tão logo esse processo chegue ao produtor e haja demanda, a Certel promoverá a entrega das mudas nas propriedades. Além disso, também apoiará as questões técnicas pertinentes aos plantios. “Isso acontecerá num prazo de dois anos. O convênio já foi formalizado e, evidentemente, se houver novas demandas, a parceria pode ser estendida por um prazo maior”, afirma o coordenador de meio ambiente da Certel, Ricardo Jasper.

Cada proprietário de área vinculada a um recurso hídrico tem esse compromisso de recuperar essas áreas ciliares, importantes sob o ponto de vista de conservação ambiental, corredores de fauna, recuperação ou manutenção do solo. “Para a qualidade de vida, de médio a longo prazo, é essencial que se faça esse trabalho”, pontua.

ADMINISTRAÇÃO MUNICIPAL E
CERTEL APRESENTAM:

12^a Feira do Livro

DE PROGRESSO

13 a 18 de Setembro de 2021

Projeto:

Autor na
Escola



com



Antonio Schimeneck



Eliandro Rocha

Realização:



Apoio:



Patrocínio:

